



AetA binnenlandexcursie

# Assen - Groningen

13 en 14 mei 2022

# Programma & Inhoud

13  
MEI

## VRIJDAG

- 10:30 Stationsomgeving Assen
- 11:30 Koopmansplein
- 14:00 Snelbus naar Groningen
- 15:00 Gedempte Zuiderdiep
- 15:30 Zuiderdiep naar Boterdiep
- 16:00 Ebbingekwartier
- 18:00 Restaurant Florentin

14  
MEI

## ZATERDAG

- 09:30 Pepergasthuis
- 10:00 Forum Groningen
- 11:30 De Grote Markt
- 12:00 Het Grote Handelshuis
- 12:30 Lunch en hofjes lezing
- 13:30 Hofjes wandeling
- 16:00 A-kwartier
- 16:45 Borrel
- 18:00 Einde excursie

## Colofon

### Auteurs / organisatoren:

ir Xander Arets  
ir Remko Veenstra bnsnp

### Copyrights @ mei 2022

Deze gids is gemaakt voor de AetA binnenlandexcursie Assen Groningen. Hoewel dit boek met veel zorg is samen gesteld aanvaarden de auteurs enige aansprakelijkheid voor schade ontstaan door eventuele fouten en/of onvolkomenheden.

Gebruik van kaartmateriaal en/of gegevens uit deze publicatie is alleen toegestaan met bronvermelding. Bronvermelding bij de tekst.

### Ontwerp en opmaak:

BJKORV | Urban Opportunities,  
Hilversum, NL

**Auteurs en kopierechten foto's:**  
vermelding bij foto's

foto voorblad indebuurt.nl

- 3 Inleiding
- 4-5 Stationsgebied Assen
- 6-7 Drents Museum Assen
- 8-9 Binnenstadvisie Assen
- 10-11 Koopmansplein e.o. Assen
- 12-13 Gedempte Zuiderdiep
- 14-15 Ebbingekwartier
- 16-17 Forum Groningen
- 18-19 Rode Weeshuisstraat
- 20-21 Oases in Stad
- 22-23 A-kwartier

# Inleiding

Inspelen op veranderingen en/of veranderde omstandigheden. Het is van alle dag maar het lijkt meer en meer usance te worden. Dit heeft consequenties voor de opgave en dus ook voor het ontwerp. In deze AetA excursie bezoeken we Assen en Groningen met het thema transitie / veranderbaarheid als rode draad.

In twee dagen onderzoeken we dit thema aan de hand van actuele opgaven als wat moeten we doen om de stad aantrekkelijk te houden? Hoeveel winkelruimte zullen we een andere bestemming moeten geven? Is het instrumentarium afdoende?

“Nederland is helemaal niet af. Sterker nog: Nederland blijft altijd veranderen. Daar moeten we op anticiperen.”

Rijksbouwmeester  
Francesco Veenstra  
NRC-23/24 april 2022

foto sikkom.nl (DOT)



## Stationsgebied

Het ontwerp van het station is van de architectencombinatie Powerhouse Company en De Zwarte Hond.

Het plan van de gemeente Assen voor een plein voor het station was onderdeel van een uitgebreider plan voor een autotunnel onder het stationsplein voor doorgaand verkeer dat niet met een auto bij het station hoeft te zijn. Dit maakte een voetgangersvriendelijke verbinding mogelijk tussen het nieuwe station en het centrum van de stad.

In 2016 startte de bouw van deze tunnel. De bouw van het nieuwe stationsgebouw begon in 2017 en werd medio mei 2018 in gebruik genomen. In november van 2018 werd het hele project afgerond en vond de officiële, grote opening van het stationsgebied in Assen plaats.

De fietsenstalling is ondergronds en bewaakt met plek voor 2600 fietsen die reizigers daar 24 uur gratis kunnen stallen.



perron

In navolging van Groningen (een paard) heeft Assen nu ook een dier, een hond, voor het station geplaatst.



Mannes

Foto Richard Broekhuijzen

Overige afbeeldingen: De Zwarte Hond



## Assen



plan Stationsomgeving station Assen



luchtfoto Stationsomgeving station Assen

## Drents Museum

Architect Erick van Egeraat ontwierp in 2007 een ondergrondse museumvleugel. De nieuwe expositieruimte werd aangelegd net buiten het voormalig kloostercomplex, met daarboven een museumtuin. De nieuwe museumingang werd geplaatst in het voormalig koetshuis van het Drostenhuis. Op 16 november 2011 werd het museum heropend.

Het museum heeft een grote vaste collectie over de prehistorie van de provincie Drenthe met vaste en wissel-tentoonstellingen. Ook zijn er veelvuldig te bezichtigen zoals het meisje van Yde en het paar van Weerdinge. Er zijn vondsten uit de trechterbekercultuur te vinden, en ook de oudste boot ter wereld, de Kano van Pesse, is in het museum te vinden.

Het museum heeft ook een vaste collectie van figuratieve kunst, met name het noordelijk realisme, met vertegenwoordigers van de vierde generatie van 'De Groep' (met werk van o.a. Henk Helmantel, Matthijs Röling, Sam Drukker, Douwe Elias, Barend Blankert, Alfred Hafkenscheid, Eddy Roos en Berend Groen). Deze verzameling omvat inmiddels vele honderden werken en is daarmee een van de belangrijkste collecties op dit gebied in Nederland.



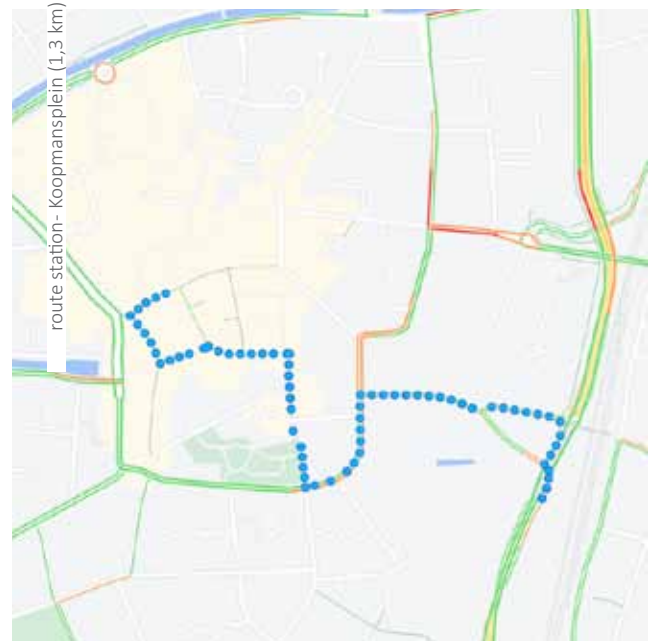
ondergrondse vleugel

foto links R. Veenstra | foto boven J. Collingridge

## Assen



Drents museum



route station- Koopmansplein (1,3 km)

De binnenstad van Assen is volop in ontwikkeling. In tientallen projecten wordt actief aan de vernieuwing van het stadshart gewerkt. Belangrijke pijler hierbij is de beslissing het aantal m<sup>2</sup> vvo met 40% te reduceren. Van 100.000 m<sup>2</sup> naar 60.000 m<sup>2</sup>!

Gemeente en binnenstadsorganisatie Vaart in Assen trekken daarin samen op. Het doel dat hierbij voor ogen staat is een krachtige binnenstad waar mensen graag willen zijn en waar van alles te beleven is.

Namens gemeente nemen Thijs Klompmaker, Bart van Leeuwen en Roel Hilberts ons mee in al deze ontwikkelingen.



Frida Kahlo

In de Binnenstadsvisie wordt geanticipeerd op wat komen gaat en bieden we eenieder die betrokken is een realistisch perspectief.

Krimpen op de juiste plek volgens Drents DNA. Ook in de toekomst moet de binnenstad van Assen het kloppende hart van Drenthe zijn. Daarvoor concentreren we ons op de oude kern van Assen, waar de identiteit van de binnenstad zichtbaar en voelbaar is. In dit gebied rondom de Brink, ruimtelijk omsloten door de oude singelgrachtstructuur en uitmondend in de Vaart,ervaart men het Drents DNA. Voor de toekomstige ontwikkelingen in de binnenstad is dit Drents DNA het leidende principe.

De binnenstad als bestemming vormt de kern van de binnenstadstransformatie. Horeca, de maakindustrie, werken (in kantoren of op flexplekken), onderwijs, cultuur, zorg en sport zijn bestemmingen voor stadsbewoners en bezoekers van alle leeftijden. Het dwaalmilieu van kleine straatjes is prettig om doelloos doorheen te wandelen. vervolg op blz. 10

foto's R. Veenstra | tekening: USS



Brink Assen



ASS visiekaart

## Koopmansplein e.o.

Het plein, het terras of het lokale café is de plek voor ontmoeting. Het investeringsmilieu voor ondernemers en eigenaren wordt in dit compactere gebied vergroot. Verblijfskwaliteit en woonkwaliteit voor bewoners in alle doelgroepen.

Wonen is de basis van de binnenstad na corona. Wonen zorgt voor lokaal eigenaarschap en reuring in de vroege ochtend en avond. Daarvoor is het nodig meer te bieden dan kleine appartementen voor starters bovenop de supermarkt of bij het station. Door woonkwaliteit te bieden ontstaat een stabiele groep bewoners. Een groot balkon, een collectief binnenhof, een autovrije woonstraat of een park vlakbij zijn essentieel.

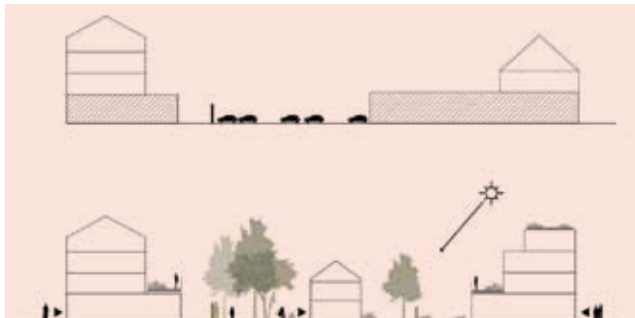
Zo'n overzichtelijke groep bewoners waarin je je burens

kent maakt sociale cohesie. Een voordeur aan de straat waar je een praatje maakt of een collectieve ruimte dragen daaraan bij.

Ook in Assen zien we veel kansen met wonen als basis. Laad en los/parkeerhoven worden getransformeerd naar groene ontmoetingsplekken waar rustig gewoon kan worden; de vele parkeerplaatsen in publieke garages die voorheen nodig waren voor een groot winkelend publiek worden nu ingezet voor bewoners van de binnenstad.

De herinrichting van het Koopmansplein vormt het vliegwiel om met een goede openbare ruimte de verblijfskwaliteit te vergroten en te vergroenen.

bron: Urhahn Stedenbouw & Strategie



## Visie en aanpak



Pand Gemeentewerken (oorspronkelijk met politiepost)- rijksmonument; stijl: Amsterdamse School gesitueerd op de hoek van de gesloten zuidelijke gevelwand van het Zuiderdiep en de Ubbo Emmiusstraat, gebouwd in 1928 in opdracht van de Gemeente Groningen als kantoorgebouw voor de dienst Gemeentewerken naar ontwerp van S.J. Bouma, als tekenaar/architect werkzaam bij diezelfde dienst. Het bouwbeeldhouwwerk is van de hand van de Groninger beeldhouwer Willem Valk.

In het pand, bij de maquette, krijgen we van stedenbouwkundige Jasper Schweigman een verhaal over de ontwikkelingen van dertig jaar RO/EZ.

### Wandeling noordwaarts, dwars door de binnenstad.

We lopen in een half uur naar het Ebbingekwartier (voormalige CiBoGa terrein). Om vier uur treffen we daar Rob Hendriks van DAAD Architecten.

Route: Gedempte Zuiderdiep oversteken, Fokkingestraat, Vismarkt, Herestraat, Waagstraat, Grote Markt, Oude Boteringestraat, Rode Weeshuisstraat, Oude Ebbingestraat, Ebbingebrug, Turfsingel, Boterdiep, Kolendrift, Bloemsingel, Monnikhof.



foto links nb | foto rechts R. Veenstra



maquette binnenstad Groningen



route GZ98- Monnikhof (2,0 km)

## Ebbingekwartier

Het ontwerp is van architect Will Alsop.

Aan het Ebbingekwartier hebben veel bureaus gewerkt: AAS Groningen

Studio Nine dots Amsterdam  
BDG Architecten Amsterdam  
Rob Hendriks, DAAD Architec-  
ten, Beilen - toren e.o.

S333 Studio for Architecture  
and Urbanism Amsterdam  
Marlies Rohmer Amsterdam  
Willi Alsop, aLL Design London  
Moriko Kira, Amsterdam- Eb-  
bingehof

Studio Donna van Milligen  
Bielke, Amsterdam-Kunstwerf  
KenK architecten, Amsterdam  
Team 4 Architecten, Groningen

Rob Hendriks van DAAD Archi-  
tecten vertelt over de door-  
hen gemaakte ontwerpen in  
het Ebbingekwartier.

Door de vroegere bestem-  
mingen was het terrein zwaar  
vervuild geraakt, hetgeen  
een obstakel vormde voor  
de herinrichting ervan.

In 1987 ontstond het plan  
het gebied aan te wijzen  
als intensiveringzone voor  
(boven)regionale en stede-  
lijke functies, waarbij door  
de omvang van het terrein  
vooral kansen worden gezien  
voor wonen en werken.

Het gebied moet daarbij  
zo veel mogelijk autoluw  
worden, maar wel goed  
bereikbaar zijn voor fiets en  
openbaar vervoer; een scho-  
ne en rustige wijk. Voor de  
auto's moet er een parkeer-  
garage komen, een halve

parkeerplek per woning. In  
1995 worden de plannen  
goedgekeurd. De doorloop-  
tijd wordt dan op 12 tot 15  
jaar geschat met 2009 als  
opleveringsjaar. De kosten  
worden geraamd op ruim  
88 miljoen euro, waarvan 43  
miljoen voor de gemeente.

In 1998 wordt het steden-  
bouwkundig plan ingediend.  
In 2017 werd na een lange  
periode van overleg over  
de kosten van het aardbe-  
vingsbestendig maken van  
nieuwe woningen een begin  
gemaakt met de laatste  
woningbouwprojecten.

foto's DAAD Architecten



## Groningen





## Forum Groningen

Het Amsterdamse NL Architects tekende het Forumgebouw. Hun ontwerp werd in 2007 door zowel Groningers als de vakjury gekozen uit zeventien ontwerpen van internationale architectenbureaus.

Het interieur van het Forum is afkomstig van verschillende bureaus. De basis is van de hand van NL Architects, net als het ontwerp voor de entreehal, de expozaal, de multifunctionele zaal en de kantoren. Het architectencollectief deMunnik-deJong-Steinhaus ontwierp de publiekstribune, de pleinen met de collectie van de bibliotheek, Wonderland, het Medialab en het Smartlab. De mensen van &Prast&Hooft zijn verantwoordelijk voor het ontwerp van de filmzalen en de foyer en het café bij de film. NorthernLight maakte het ontwerp voor Storyworld.

In het hart van Groningen staat het Forum, een ontmoetingsplek voor iedereen die nieuwsgierig is naar de wereld van nu en de mogelijkheden van morgen. Met grote exposities, museum Storyworld, vijf filmzalen, de bibliotheek, het Smartlab, horeca en een dakterras met fenomenaal uitzicht.

Het opvallende gebouw, dat met zijn scherpe lijnen als een moderne monolith afsteekt tegen de historische binnenstad, is 45 meter hoog, telt tien verdiepingen én een dakterras. Het gebouw bestaat uit twee 'torens', een west- en een oosttoren, die kriskras verbonden worden door roltrappen.

Niek Verdonk, de voormalige stadsbouwmeester, vertelt ons zaterdagmorgen alles over het Forum Groningen en de ontwikkelingen van / aan de Grote Markt.



Nieuwe Markt zuidzijde

foto boven F. Poelman  
foto's onder DAAD Architecten



Forum Groningen



Nieuwe Markt zuidzijde

## Transformatie

Het faillissement van de V&D in 2016 vormde de start van de revitalisering van de Rode Weeshuisstraat, die na de oorlog vooral als expeditiestraat dienst deed.

Hiermee verschoof de focus voor deze straat in de richting van beleving en kwaliteit, met aantrekkelijke voetgangersgebieden, lokale producten en speciaalzaken.

The Warehouse, het voormalige distributiepand van V&D, werd getransformeerd tot woongebouw met 24 compacte, luxe appartementen op een plint met winkelruimte. Grote vides achter de glazen gevel verbinden het souterrain met de begane grond en met de straat. In het ontwerp is gebruik gemaakt van de karakteristieke elementen van de wederopbouwarchitectuur. Zo geeft de betonconstructie het interieur een loftachtige, in-

dustriële sfeer. Bovenop het bestaande gebouw is een opbouw met extra woningen gerealiseerd.

Ontwerp: De Zwarte Hond.

Aan de overkant is december 2020 gestart met Mercado, een markthal met 41 appartementen erboven. Het is de bedoeling dat de markthal met het eveneens nieuw te realiseren Stalplein een aangename ontmoetingsplek gaat worden.

Ontwerp: architectencombinatie Loer Architecten en De Zwarte Hond.

Het voormalige V&D-complex aan de Grote Markt wordt verbouwd tot Groot Handelshuis, een bedrijfsverzamelgebouw.

De handelsgeest die de V&D in het gebouw bracht, blijft. Er komen namelijk ruimtes voor kantoren, flexplekken, vergaderplekken en horeca. De oude glorie en allure van vroeger wordt hersteld. Dat betekent: transparante en chique gevels met veel daglicht en flexibel indeelbare kantooruimtes binnen.

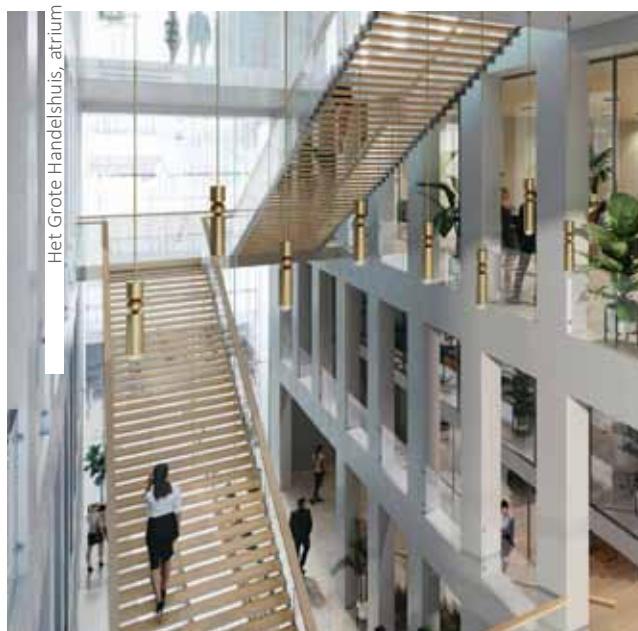
Ontwerp: De Zwarte Hond

Een toelichting krijgen we van Tjeerd Jellema (DZH).

foto's MWPO (de ontwikkelaar)



## Rode Weeshuisstraat





Willemijn Wilms Floet neemt ons mee naar de oase plekken van de stad. We starten de dag met een bezoek aan het in 1405 gestichte Pepergasthuis.

Na een lezing tijdens de lunch gaan we, na de Prinsentuin in Binnenstad-noord naar:

1873 – Middengasthuis, Kleine Rozenstraat 8-44

1878 – Pieternellagasthuis, Grote Leliestraat 34

1880 – Sint Martinusgasthuis, Grote Leliestraat 23

1892 – Remonstrants Gasthuis, Noorderbinnensingel

én in het A-kwartier naar:

1495 – Jacob en Annagasthuis, Gasthuisstraatje 2

2016 – Agaathhof, Lutkenieuwstraat 11-15

De overige hofjes zijn (met adres en stichtingsjaar):

1267 – Heilige Geestgasthuis, Pelsterstraat 43

1437 – Armhuiszitten Convent, A-Kerkstraat

1479 – Mepschen- of Sint Annengasthuis, Oude Kijk in 't Jatstraat 4

1517 – Sint Anthonygasthuis, Rademarkt 29

1521/1923 – Ubbenagasthuis, Korreweg

1591/1932 – Jan Luitjensgasthuis, Noorderbinnensingel

1604 – Aduardergasthuis, Munnekeholm 3

1632 – Anna Varvers Convent, Nieuwe Kijk in 't Jatstraat 12-16  
1666 – Juffer Tette Alberdagasthuis, Nieuwe Kerkhof 22  
1668 – Zeylsgasthuis, Visserstraat 50

1675 – Vrouw Fransengasthuis, Battengang

1701/1911 – Wytzes- of Schoonbeeksgasthuis, Visserstraat 52

1767 – Vrouw Wilsoorgasthuis, Kattenhage 4-16

1850/1935 – Gasthuis voor de werkende stand, Oosterweg

1854 – Corneliagasthuis, Hardewikerstraat 39

1857 – Latteringe Gasthuis, Visserstraat 13

1858 – Juffer Margarethagasthuis, Haddingestraat 21

1870 – Gerarda Gockingahuis, Grote Rozenstraat

1872 – Doopsgezind Gasthuis, Nieuwe Boteringestraat 47

1893 – Hesselinkstichting, Nieuwe Boteringestraat 47

1895 – Middengasthuis, Grote Leliestraat 53-113

1903 – Typografengasthuis, Petrus Campersingel 37-117

1922 – Rustoord, Korreweg

1929 – Ter Schouw-Van Sanenstichting, Moeestraat

1939 – Weldadige Stichting Ketelaar-Bos, Gasthuisstraatje

bron: jtravel.nl | foto rechtsboven H. Santing  
foto boven n.b. | foto onder: S.H. Wiegman



Sint Anthony Gasthuis



Pepergasthuis / Geertruidsgasthuis

## A-kwartier

Van voormalige rosse buurt naar een aantrekkelijke stuk binnenstad.

De Vishoek, de Hoekstraat en de Muurstraat waren als straten 'achter de muur' de ideale (achter)straten voor havengerelateerde bedrijvigheid (opslag, zeilmakerijen, bordelen e.d.), zo dicht bij de Noorderhaven en de Hoge der A.

Toenemende overlast eind vorige eeuw leidde tot het prostitutieverbod medio 2009 voor het A-kwartier. Hierdoor kwam per jan 2016 een einde aan de prostitutie in het A-kwartier.

Met een toekomstvisie, tot stand gekomen middels een intensief participatietraject met bewoners, ondernemers en verharende eigenaren, een aangepast bestemmingsplan en een globaal uitwerkingsplan is voortvarend ingezet op de gewenste transitie.



inspringsing Hoekstraat

Van kleinschalige ingrepen, als geveltuintjes en het verven van garagedeuren, tot grootschalige maatregelen (alle straten in het A-kwartier worden naar leefstraten getransformeerd en nieuwbouw t.p.v. een voormalige seksshop) worden vanaf 2016-2022 uitgevoerd. De leefbaarheid is weer terug, de drugsoverlast verdwenen.

Niet alles uit de toekomstvisie is gelukt. Zo bleek het bijvoorbeeld veel moeilijker om panden van de RUG 'open' te stellen voor kleinschalige bedrijvigheid. Het is een kwestie van op koers blijven en volhouden.

Ook zijn er zaken gebeurd die niet in de visie stonden, maar wel een indirect gevolg ervan zijn. Zo is het besluit gevallen om een reeks parkeerplaatsen permanent op te heffen. Samen met bewoners is, met succes, gezocht naar een eigentijdse oplossing. Met de (her)introductie van de leefstraat als binnenstedelijke straat is de straat weer van de gebruikers, is de auto te gast, is de privéstoep weer terug.

Toelichting op deze veranderingen door Remko Veenstra.

foto's R. Veenstra  
foto achterblad cityhoteldejonge.nl (Bartje)

## Terug: de leefstraten



Vishoek herringricht als leefstraat



hoek Gasthuisstraatje - Vishoek



AetA 2022

