

A et A reisverslag

Kopenhagen en Malmö
van A(rne) naar B(ig)



pag 1	titelblad		pag 29	Favrholm Campus	Joost de Haan
pag 2	inhoud		pag 31	fotoblad Louisiana	
pag 3	deelnemers en introductie		dag 4		
dag 1			pag 32	Sluseholmen	Hans Davidson
pag 4	Kastrup zeebad en Amagar strand	Janfrans van der Eerden	pag 34	Carlsberg en Flintholmen	Bronia Rosenblat
pag 5	stadsarchitect Tina Saaby	Hester Wolters	pag 36	fotoblad Bibliotheek arch COBE	
dag 2			pag 37	Grundtvigs Kirke	Ruud Wilmink
pag 7	langs de haven door Kopenhagen	Sabine de Kleijn	pag 39	fotoblad Cancer Healthcare Centrum arch. NORD	
pag 9	Kopenhagen 2013	Anne-lot Haag	pag 40	Superkilen BIG Kopenhagen	Fransje Killaars
pag 11	IT Universiteit en Tietgenkollegie	Juliëtte Daniëls	pag 42	Playhouse en Imperial Hotel	Hermine Thijssen
pag 13	Gumnasium en IT universiteit	Pim Köther	dag 5		
pag 15	Metro	Evy Augusteijn	pag 41	De blauwe planeet en MAR	Janfrans van der Eerden
pag 17	Ørestad zuid	Ria Smit	pag 43	Kopenhagen-Malmö v.v.	Chris Vegter
pag 19	BIG	Wessel Reinink	pag 45	Who comes Who leaves	Minke Wagenaar
pag 21	Konserthuset	Evy Augusteijn	pag 47	fotoblad deelnemers	
pag 22	fotoblad konserthuset en kanal 20 studios				
dag 3					
pag 23	kinderdagverblijf en Amerikaplads	René Thijssen			
pag 25	fotoblad Arne Jacobson				
pag 26	Sterren, Zaha Hadid en Jørn Utzon	Ton van Namen			
pag 28	fotoblad Zaha Hadid en Jørn Utzon				

Evy	Augusteijn
Juliëtte	Daniëls
Hans	Davidson
Joost	de Haan
Sabien	de Kleijn
Anne-Lot	Haag
Fransje	Killaars
Pim	Kötter
Joke	Lanphen
Marcia	Mulder*
Menno	Ongering
Wessel	Reinink
Bronia	Rosenblat
Aryan	Sikkema*
Ria	Smit
Anja	Severs
René	Thijssen
Hermine	Thijssen-Henckens
Francisca	van Beusekom
Janfrans	van der Eerden
Ton	van Namen
Juul	van Tricht
Chris	Vegter
Joke	Vos
Minke	Wagenaar
Ruud	Wilmink
Hester	Wolters

Dit is het verslag van de zeer geslaagde aeta excursie naar Kopenhagen en Malmö van 29 mei tm 2 juni 2013

Meer dan voortreffelijk georganiseerd door Marcia Mulder en Aryan Sikkema en vanuit AetA , ondersteund door Francisca van Beusekom en Joke Vos.

Het reisverslag is hoofdzakelijk samengesteld uit bijdragen in woord en beeld van de deelnemers aan de excursie, aangevuld met fotomateriaal van de samenstellers van dit boekje en materiaal uit de presentatie van Tina Saaby

In principe wordt elk bezocht project behandeld, in de volgorde waarin het bezoek heeft plaatsgevonden. De tekstbijdragen zijn zo correct mogelijk weergegeven. Dit sluit eventuele onvolkomenheden echter niet geheel uit. De opstellers van de teksten blijven verantwoordelijk voor de inhoud ervan.

De ingezonden foto's en afbeeldingen zijn zo veel mogelijk verwerkt en aangevuld met eigen beeldmateriaal.

Van een aantal projecten hebben we helaas geen verslag ontvangen. van die gebouwen hebben we doormiddel van fotopagina's toch een zo compleet mogelijk beeld willen geven van de excursie.

afbeeldingen bij de verhalen van de deelnemers zijn van de auteur van dit betreffende verslagdeel, tenzij anders vermeld.

Naar we hopen is op deze wijze een aantrekkelijk en handzaam verslag ontstaan met een blijvende waarde voor de deelnemers

Joke Lanphen en Menno Ongering

Kastrup Zeebad (Kastrups Søbad, van White Arkitekter, 8 jaar in gebruik)

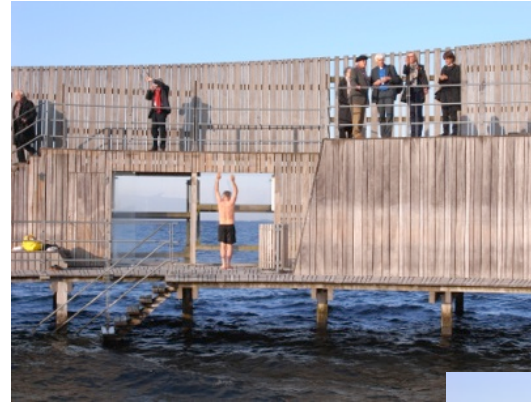
Janfrans van der Eerden

Echt een gebouw om ons de lange werkdag, de vliegreis en het overgeslagen diner te laten vergeten. Het ligt in de zee als een grote houten zeevrucht alsof die zich alleen bij eb toont aan de badgasten. En die zijn er in elk jaargetijde in Denemarken. Ook op deze frisse avond werd er gedoken. Het is een introvert gebouw, langzaam oplopend naar een hoge duikplek. Je wordt vanzelf gelukkig bij een bezoek aan dit gebouw.

Leuk (voor vakgenoten): proporties, oriëntering, gebruiksmogelijkheden (spelen, duiken, amfitheateropbouw)

Jammer: geen buitenomloop.

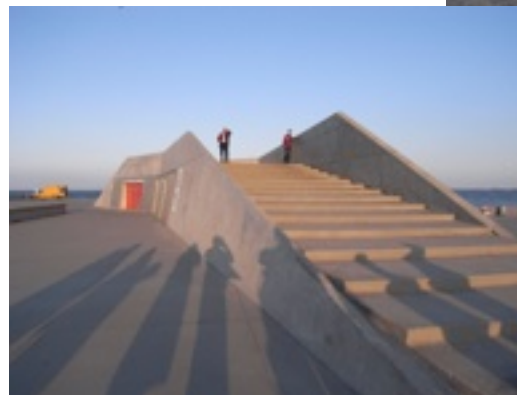
Leuk voor de mensen: zelfs als het bouwwerk gesloten is, is de steiger nog toegankelijk.



Amagar Strand (van Hasløv & Kjærsgaard, 5 jaar in gebruik)

Een stukje voorbij Kastrup Zeebad ligt een ontworpen strand met lagune erachter. In Denemarken heb je gras aan de zee, ook hier. Architectonische landschapskunst die mij deed denken aan het Westerpark in Amsterdam. Een esthetische strandwandeling langs duintjes, betonnen trapelementen als klippen. De windmolens zijn in het beeld meegenomen.

Leuk (voor vakgenoten): de flexibiliteit zodat ook incidentele activiteiten een plek vinden. We zagen een old-timer-show en een groep jaren-1950-snackcarren.



Stadsarchitect Tina Saaby over het wonen en leven in Kopenhagen

Hester Wolters

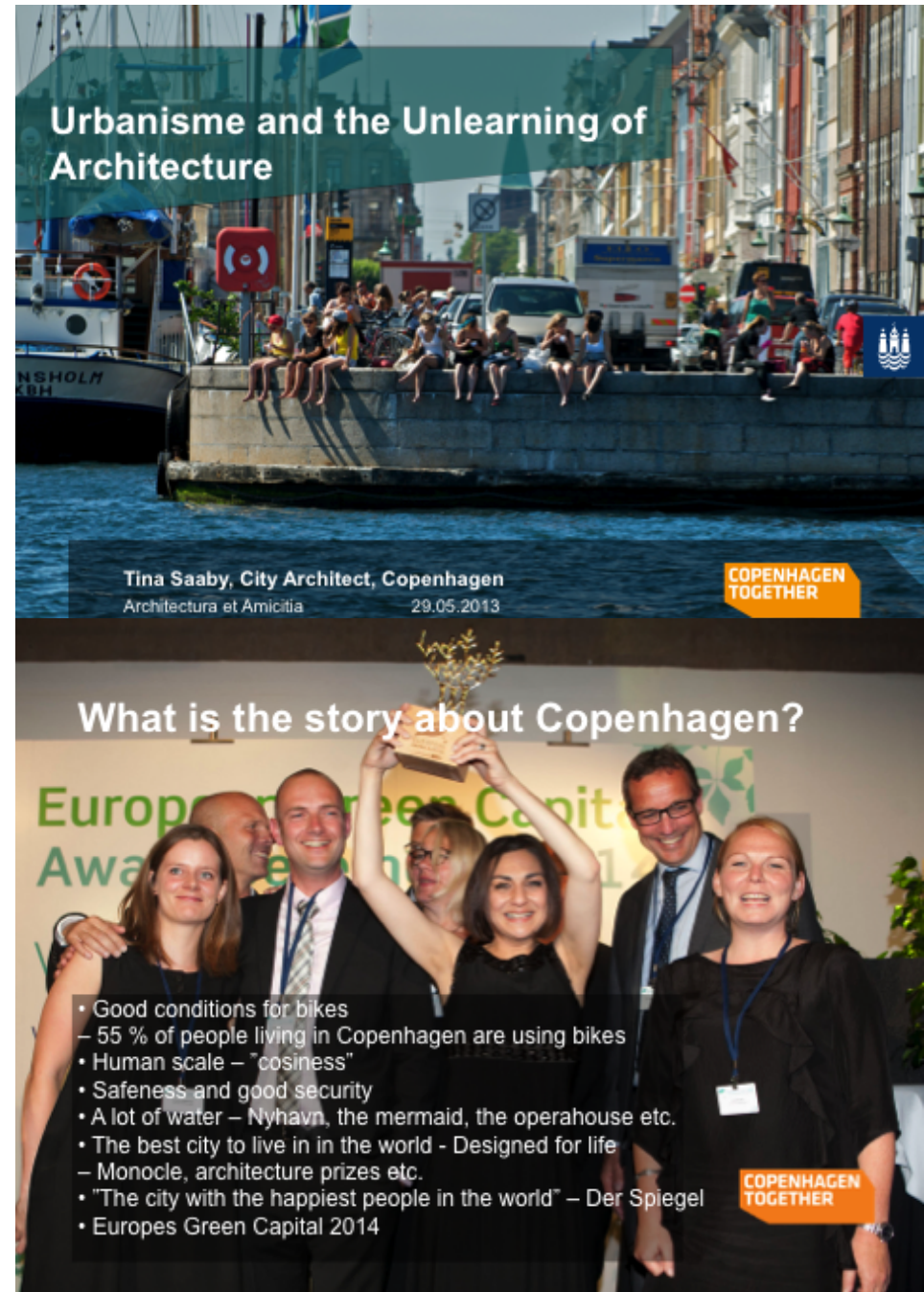
‘Urban life before urban space, and urban space before “architecture”’ is het uitgangspunt dat Tina Saaby hanteert bij de urban planning van Kopenhagen. Sinds 2010 is Saaby stadsarchitect van Kopenhagen, anders dan in Nederland een full time baan waarnaast je – vanwege eventuele belangenverstrengeling – geen connecties bij een architectenbureau mag hebben. Je wordt voor vijf jaar benoemd met de mogelijkheid van een eenmalige verlenging van vier jaar. Een derde van het werk bestaat uit cityplanning, de rest van de tijd wordt besteed aan supervisie.

Zo begon Tina haar lezing om ons – ‘koud’ aangekomen – wat wegwijs te maken in de stedelijke structuur van Kopenhagen, en ons op de hoogte te brengen van alle plannen. Er was een uur voor ingeruimd, maar haar gedrevenheid was zo groot dat ze – inmiddels de schoenen uitgetrapt – ons wel twee uur bezighield.

Ademloos luisterden we naar de strategieën die ze ontwikkelen en die vaak gebaseerd zijn op fouten uit het verleden. Zo is de opvatting van ‘focussing on life between buildings’ en dat wat architectuur doet met mensen belangrijker is dan esthetiek, het resultaat van de mislukking van de planning zo’n kwart eeuw geleden.

Toen Kopenhagen – een stad met 500.000 inwoners - dertig jaar geleden als het ware ‘failliet was’ en de industrie wegtrok, zijn die leeggekomen gebieden ingevuld met kantoren en woningen. Op zich goed gedaan maar niet levendig, saai; bij de verdere ontwikkeling van het waterfront moest het dynamischer, multifunctioneler worden.

Ongeveer vijftien jaar geleden besloot men buitenlandse architecten in te schakelen. Geuze en Soeters (en MVRDV) werden als eerste buitenlandse architecten gevraagd mee te denken aan strategieën, en om plannen te maken. Sjoerd, die op basis van zijn plan voor Java-eiland gevraagd was, had ons op de ‘voorlichtingsavond’ een week eerder al verteld hoe dat gegaan was.

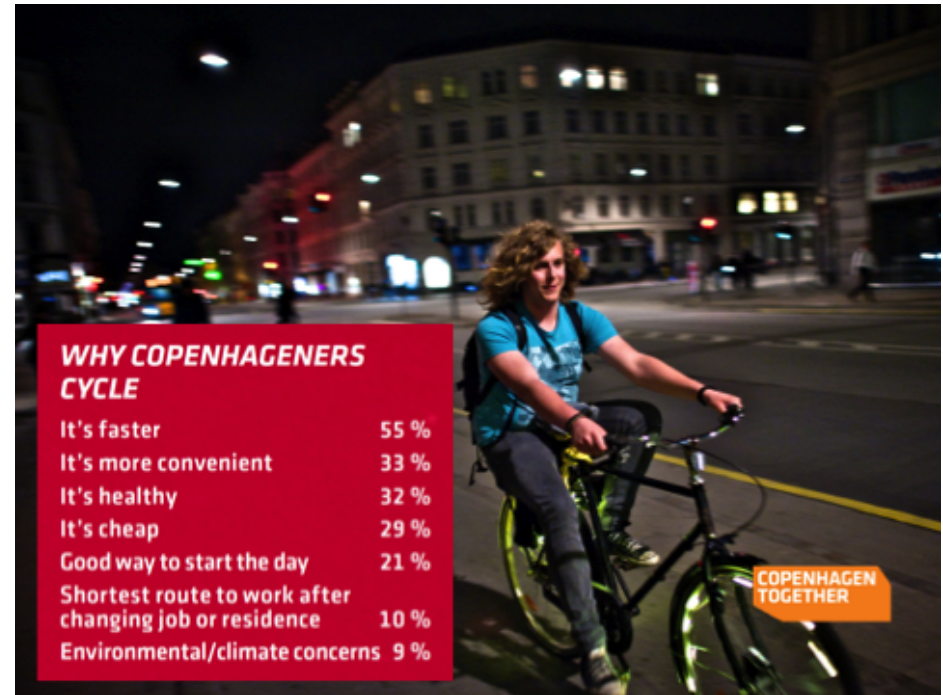


*bijgaande foto's zijn uit de presentatie van Tina Saaby

Om de stad leefbaarder te maken vielen de termen: 'human scale', 'comfort/cosiness' en 'safeness'. Voor 'comfort' moet je je realiseren dat je samen in de stad bent, dat je deelneemt aan een sociaal leven, en dus 'aardig' tegen elkaar moet zijn. Dit klinkt wel een beetje 'soft'; overigens draagt de 'dienst' zelf haar steentje bij met een 'yes culture' – nooit nee zeggen als iemand met een idee of een plan komt. Ook voor het wonen wordt naar een gevoel van comfort/cosiness gestreefd. Omdat bleek dat gezamenlijke binnentuinen een reden zijn om in de stad te blijven, wordt bij de bouwblokken gevraagd om de binnenterreinen zo in te richten dat ze voor een ieder toegankelijk en bruikbaar, en multifunctioneel en 'meegroeïend' zijn - leeftijd en behoefte veranderen met de tijd dus aanpassing moet mogelijk zijn. Dat hebben we met eigen ogen kunnen aanschouwen bij Soeters' wijk: intensief gebruikte binnentuinen met vaders(!) met baby's en peuters en moeders(!) die het barbecue/tuinmeubilair opknappen.

Maar ook op andere plekken wordt veiligheid en comfort nagestreefd. Zo is er een uitgebreide 'bike strategy'. Men gaat er vanuit dat Kopenhagen iedere maand groeit met 1000 nieuwe – vooral jonge - bewoners tot 100.000 nieuwe inwoners in 2025. Op dit moment fietst 55% van de Kopenhagers en dat percentage groeit steeds (goedkoper/gezonder/snel). Dat betekent dat er veel voorzieningen getroffen moeten worden, wil men de veiligheid kunnen waarborgen. Zo zijn de fietspaden heel breed (een oase merkten we de volgende dag) en worden de fietspaden in de winter als eerste sneeuw en ijsvrij gemaakt.

In sommige areas die al wel 'economisch' ontwikkeld zijn, is de infrastructuur nog niet voor elkaar. Dat probeert men op gang te krijgen door bijvoorbeeld een ruimte in een gebouw vrij van huur aan te bieden aan een café en zo de buurt aantrekkelijker te maken. Of een ongebruikt gebouw een andere bestemming te geven: crematorium wordt uitgangstempel. En soms gaat het vanzelf. Zo veranderde de aangelegde 'reliëf tuin' rond de nieuwe SEB-bank binnen een uur na opening ongewild in een 'paradise for skating' doordat skaters elkaar sms-ten dat er een prachtige skate-baan 'ontdekt' was.



Dat het een uitstekende 'branding' blijkt te zijn is, werd Tina duidelijk toen ze met haar 15jarige zoon in Zweden bij een SEB-bank was en hij vroeg: waar is de skatebaan?

Met al deze informatie in het achterhoofd gingen we de volgende dag op stap. Soms herkenden we deze nieuwe strategieën. Maar het was niet even altijd overtuigend. Ja, op sommige binnenterreinen was die burgerparticipatie te zien. En ja er werd geskated bij de bank. Maar we zagen toch ook nog wel stille, saaie wijken; misschien omdat de mensen aan het werk waren. Maar al met al was het een fantastische inleiding op onze zeer geslaagde 'van A(rne) naar B(ig)' reis

APPROACH

Our approach:
Consider urban life
before urban space
Consider urban space
before buildings

COPENHAGEN TOGETHER

URBAN LIFE ACCOUNT 2010

Urban Life Account:
"What we need more
of is landscape in the
city and quiet places"

COPENHAGEN TOGETHER

URBAN LIFE ACCOUNT 2011

Urban Life Account:
"When playareas is not
standard but invites to move
and play in new ways, we can
see more diversity in the use "

COPENHAGEN TOGETHER

*bijgaande foto's zijn uit de presentatie van Tina Saaby

Van noordoost tot zuidwest langs de haven door Kopenhagen

Sabien de Kleijn

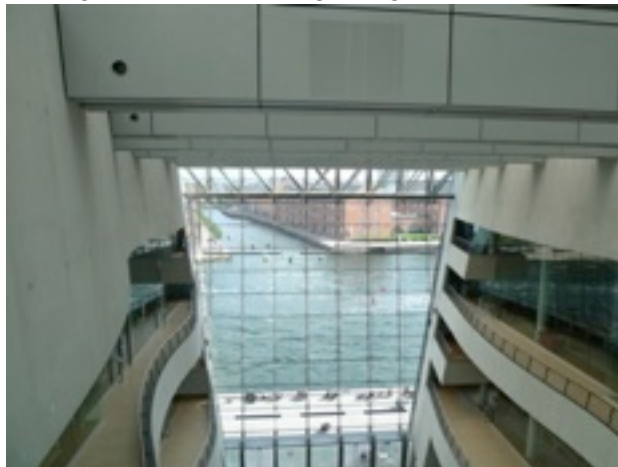
Het Kristiansborgeiland ten zuidwesten van de Knippelsbro en tegenover Christianshavn heeft een in zichzelf gekeerd en eigen karakter. Dit gebied ligt binnen de oude vesting. Slot Christiansborg, bibliotheek, ministerie, beurs, brouwerij en de nieuwe Black Diamond bibliotheek kenmerken dit eiland als een dienblad met grote openbare gebouwen.

De Black Diamond hoort heel goed bij dit type gebouwen en doet zijn werk naar behoren, door de Christians Bryggeweg te ontkennen en te overbouwen. De verbinding vanaf dit eiland naar het noordoosten door middel van de Christiansbrygge betekende een flinke oorvijg aan de fraaie bocht die door de aftakking van de Sonthaven de handelsschepen de binnenstad in bracht.

Met als gevolg kades en stevige, gesloten stenen gevels.

Toch maar een flinke hoeveelheid Deense Kotters voor de Nationale bank van Arne Jacobsen en aan de Sontkade afmeren? Dan krijg je de bocht weer in beeld en valt de steriele oversteek naar het centrum en de Niels Juels Gade weer te snappen.

De Black Diamond verbindt de oude- met nieuwe bibliotheek. Als je vanaf de oude bibliotheek over de hellingbaan naar beneden suist is er van binnenuit een prachtig uitzicht op de brede Sont/haven en de kade. Jammer dat er geen mooie hoge entree in deze grote glazen pui is gemaakt.



De vraag dient zich nu aan, waarom het toekomstige OMA gebouw op "locatie Bryghusgrunden" in het oude stedelijke gebied staat aan de andere kant van het Frederik Holmskanaal. Het zou veel beter tot zijn recht komen in het gezelschap van de Black Diamond, brouwerij Christiansborg en anderen. Hij behoort met zijn gestalte bij deze familie op het dienblad.

Het wordt vast en zeker een fantastisch openbaar gebouw met het Deens Architectuurcentrum, woningen, parkeren en meer aardigs

Het protestbord dat op de bouwplaats van het OMA gebouw staat geef ik gelijk.



Niet weer een groot modern gebouw ...hier.

Maar daar....vind "ik" dan.

Het eiland op.

Met zijn gevels op de rand van de kade en over de weg.

Er is vast een rede waarom "daar en niet hier".

Het bestaande stedelijk weefsel kan dan op de Bryghusgrunden afgemaakt worden in zuidoostelijke richting en de Sonthaven.

Aan de andere kant van de Amager boulevardbrug fietsten we naar de Cristal and Cloud. Hij staat nog net in een oud stadsdeel. Mooie dimensie op deze plek. Vertikaal, licht atrium in het gebouw. Op een van oorsprong "aangeplempt deel" van de haven kachelt de Christiansbrygge voort en heet nu Kalvebodbrygge. Westelijk van deze weg bekeken we de SEB bank in een futuristisch landschap,

Deze bank van Lundgaard&Tranberg heeft een smaakvolle trapvormige entree. Mooie materialen.
Het Nationale Archief is stoer en behorend bij de schaal van de grote weg.
Een fraai binnengebied met tuinen in nissen. Het was er erg stil.

Struikelend bereikten we de overkant. Een smalle strip met kantoorgebouwen aan de haven. Hoge kades, geen schepen.
Er worden steigers het water ingebouwd om de maten prettiger te maken
Aan de overkant ligt een dergelijk goed en leuk voorbeeld. Het zwembad van BIG/Plot.

Terwijl de Kopenhagers op meerdere plaatsen aan het zwemmen waren was dit zwembad gesloten.
Een groot potentieel aan kadelengte wacht op activiteit en passanten of toch stilte en groen.



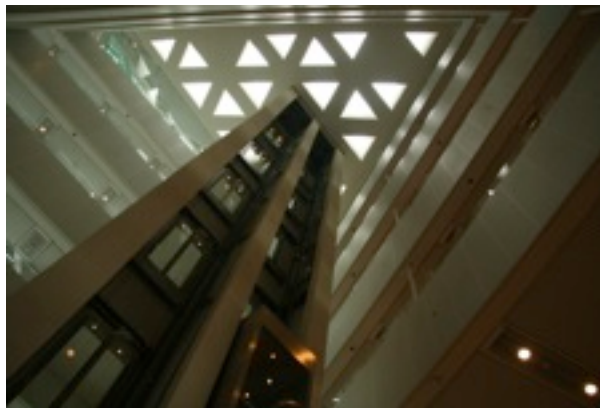
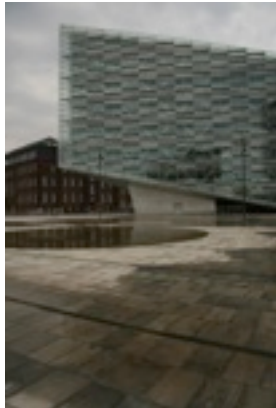
fotoos menno ongering

Kopenhagen 2013

Anne-Lot Haag

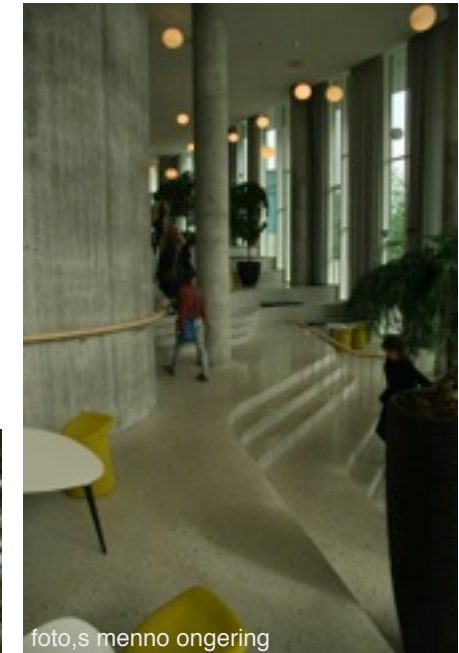
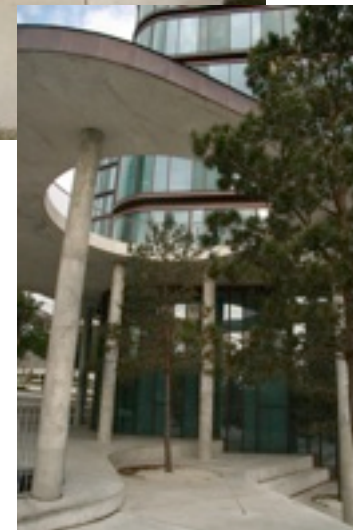
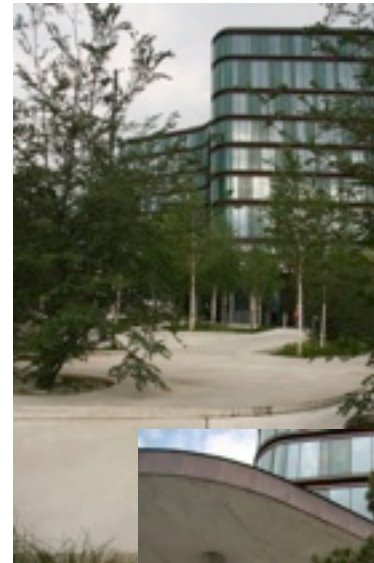
Na de boeiende lezing gisterenavond van stadsarchitect Tina Saaby, gaan we vanochtend op de fiets de stad in. Het is nog fris, maar prachtig weer en het zijn heerlijk licht trappende fietsen. Het eerste project is Cristal and Cloud (Smidt, Hammer, Lassen, 2011). Een kantoorgebouw op drie steunpunten, waardoor het maaiveld onder de schuin oplopende onderkanten van het gebouw, weliswaar vrij blijft, maar daarmee nog geen gebruiksruimte wordt. Wel verbazingwekkend hoe schoon dit, vanwege de soms te geringe hoogte deels ontoegankelijke, maaiveld is. Binnen zien we één van de twee mooie witte atriums, ook de schuin op de looprichting geplaatste trap ziet er prachtig uit, maar loopt, vooral naar beneden door die schuine plaatsing, niet echt prettig.

Het gebouw dankt zijn naam aan de dubbele glazen gevel en aan zijn kristalachtige vorm, zonder haakse hoeken, waardoor de lichtreflectie continue verandert. Ernaast op het grote bestraatte oppervlak spuiten honderden fonteintjes die de reflectie versterken.



Van het nabijgelegen Bryghusgrunden, waar OMA een groot project zal realiseren, voor ondermeer het Deens Architectuurcentrum, is helaas nog niets te zien.

Even verder twee kantoortorens (Lundgaard, Tranberg, 2011), één huisvest de SEB bank. Van buiten vrij gesloten: glazen gevels met groene panelen, de vloeren en dakranden zijn in brons geaccentueerd. Het openbare gebied op de parkeergarage dat, met betonnen hellingbanen, trappen en groen, schuin oploopt naar de tuin van het nationaal archief is een feest. Bij opening, vertelde Tina Saaby, is het ogenblikkelijk in bezit genomen door de Kopenhaagse skaters. Als wij er zijn, skaten er twee jongetjes, de ene springt handig over allerlei niveaoverschillen, de ander moet het kennelijk nog leren. De entreehal van de SEB, met zijn hoogte, niveaoverschillen, trappen, ronde betonnen kernen en mooie lichtinval, is prachtig.



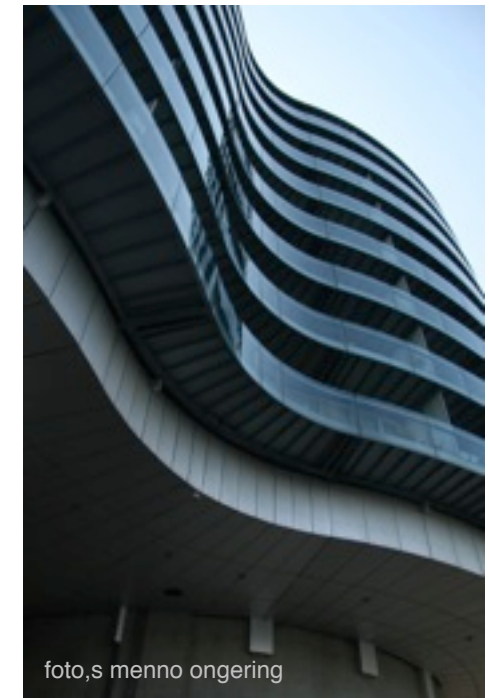
foto,s menno ongering

Op weg naar Havneholmen (masterplan 2010) komen we langs een in onze ogen wat verwaarloosd havenzwembad. Maar we horen later dat de zwembaden pas op 15 juni opengaan. Heel schuin er tegenover aan de overkant van het water ligt het zwembad van BIG.

Het fraaie witte, plastische woningbouwcomplex aan het water van Lundgaard en Tranberg, ligt rond mooie kleine binnenplaatsen beplant met helmgras, sparren en berken, soms zijn er zitplekken, maar er is weinig speelgelegenheid, wel aanlegmogelijkheid voor boten. En ook hier moet een zwembad van BIG komen in het water van de Sydhavnen.



We fietsen over de mooie, slanke Bryggebroen naar de overkant en botsen daar tegen de twee silo's van MVDRV, die doordat ze pal naast elkaar staan, slechts een smalle doorgang voor voetgangers bieden op het verhoogde maaiveld. Fietsers moeten dus haaks links- of rechtsom. De onderste acht meter van de silo's staan er in hun naakte oorspronkelijkheid; daarboven zijn appartementen aan de betonnen kernen opgehangen. Ook in de entrees, waar we slechts van buiten een blik op mogen werpen, is die onderste acht meter ongenaakbaar, maar hier spierwit in plaats van beton. Rondom de silo's, op de parkeergarage, één grote, kale antracietkleurige vlakke; hier is de architectuur ongelooflijk veel belangrijker dan de mens en de buitenruimte.



foto,s menno ongering

In de achterliggende wijk met grote woon/kantoorblokken langs de Axel Heidesgade wordt de buitenruimte weer aangenamer. Direct daarachter fietsen we door de "wilde natuur" en wanen we ons vrijwel meteen volledig buiten de stad.

IT Universiteit en Tietgenkollegiet

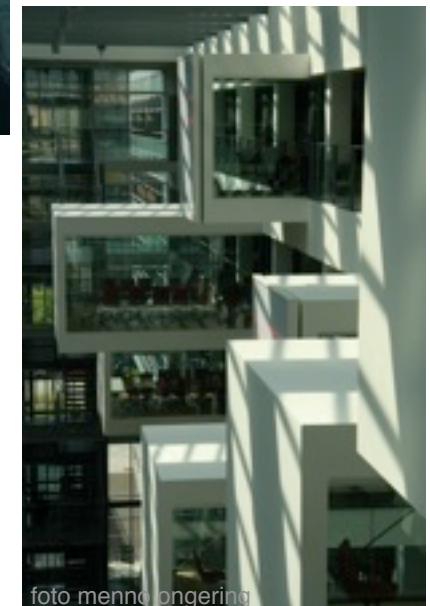
Juliëtte Daniëls

Rustig fietsend verkennen wij een zonovergoten Kopenhagen, iedereen is vrolijk want de warme zon hebben wij in Nederland nog amper gevoeld. Langs mooi aangelegde kades zijn wij langs het water gefietst naar Ørestad Noord, een van de meest aantrekkelijke door twee kanalen omlijste wijken van Kopenhagen ingericht door de landschapsarchitecten Marianne Levinsen A/S en Henrik Jørgensen A/S (26.800 m²). Hier bezoeken wij **Tietgenkollegiet** studentenhuysvesting (2006) van **Lundgaard & Tranberg** Architecten en de buurman **IT Universiteit** (19.000 m² - 2005) van **Henning Larsen Architects**.

Henning Larsen, die kort na ons bezoek op 22 juni op 87 jarige leeftijd in zijn slaap is overleden, ontwerpt zijn gebouwen zo dat menselijke ontmoeting en kruisbestuiving tussen verschillende leeromgevingen en disciplines bevorderd worden en hij vindt dat de verbinding met de fysieke omgeving cruciaal is voor ons vermogen om te leren. Dit impliceert dat zijn gebouwen aansluiting zoeken op de stedelijke omgeving. Het leven in de onderwijsinstelling en van de omringende stedelijke ruimte verrijken elkaar immers. Het ontwerp voor de IT Universiteit gaat dan ook uit van het architectonisch principe van een stad waar het centrum een groot plein is waar vandaan alle verkeersroutes zich vertakken én samen komen. De IT Universiteit is georganiseerd rond een centraal atrium van waaruit men het hele gebouw ziet. Het is overzichtelijk en eenvoudig en er is steeds contact en interactie tussen alle disciplines van de onderwijsinstelling.

Uitkringend als lades in het atrium zien we op de verdiepingen vergader- en projectkamers in verschillende maten en inrichting; ronde of vierkante tafels en zitjes. De beheerder vertelde mij dat de ruimtes zeer geliefd zijn zowel bij studenten als medewerkers; 50% is te reserveren en voor 50% geldt wie het eerst komt wie het eerst maalt. De studenten die ik in een van de projectkamers aansprak vonden het grote voordeel van hun gebouw dat ze betrokken bleven bij het gebeuren in het atrium zonder er last van te hebben. Op de begane grond rond het atrium bevinden zich auditoria, boekhandel, bibliotheek en studentencafé.

Het onderwijs en de open studiegebieden zijn gesitueerd op de verdiepingen rond het atrium; het onderzoek en de kantoren in het rustiger gebied op de kop van het gebouw. Voor mij voldeed het gebouw aan de functie alleen ontbrak iedere verwijzing en daarmee een gevoel voor de studierichting die hier bedreven wordt.



Het Tietgenkollegiet met 400 studentenkamers maakt door zijn ronde vorm een logische indeling mogelijk met slaapkamers aan de buitenzijde die uitzien op de omliggende stad. De gemeenschappelijke ruimtes, zoals keukens, huiskamers (een per unit van 12 kamers) en verspringende balkons, liggen aan de binnentuin. De architectonische vorm weerspiegelt de dialoog tussen het individuele en het collectieve. Door de ronde vorm wordt de overlast voor de omgeving, van studenten met hun losse levensritme, beperkt. Een nadeel vind ik dat de oriëntatie moeilijk wordt. De gevelbekleding van tombak en eiken geeft een natuurlijke textuur aan het gebouw die goed past in de waterrijke stedelijke omgeving. De architecten Lundgaard & Tranberg verwierven de RIBA European Award van het Royal Institute of British Architects voor het Tietgenkollegiet.

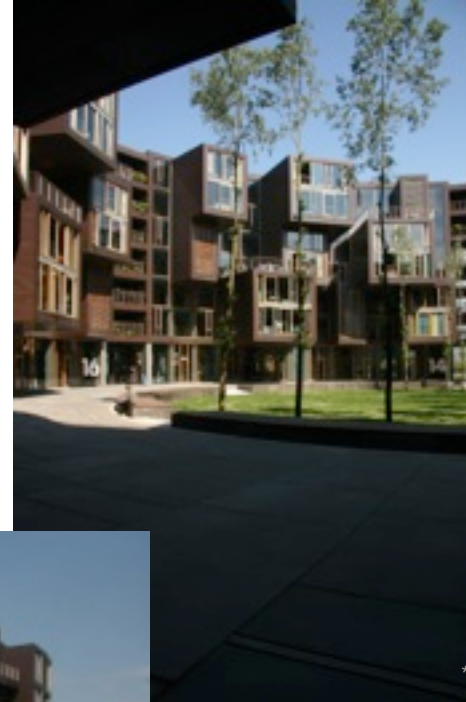


foto menno ongering*



Het gymnasium van 3XN en de IT Universiteit van Henning Larsen.

Pim Köther

Het Gymnasium van 3XN architecten en de IT Universiteit van Henning Larsen Architecten in Ørestad zijn twee onderwijsgebouwen, min of meer gelijktijdig ontworpen en opgeleverd. Fascinerend hierbij is dat beide gebouwen deels grote overeenkomsten hebben en grotendeels ook een zelfde 'verhaal' hebben over hoe het gebouw ruimte biedt aan een nieuwe moderne manier van leren en communiceren. De uitwerking van het interieur blijkt ondanks deze overlap aan uitgangspunten nogal verschillend. Beide concepten bestaan uit een rationele orthogonale high-tech 'doos' met een transparante glazen klimaatgevel. Beide gebouwen hebben het over een moderne leeromgeving waarbij ontmoeten en het werken in groepen een van de belangrijkste uitgangspunten is

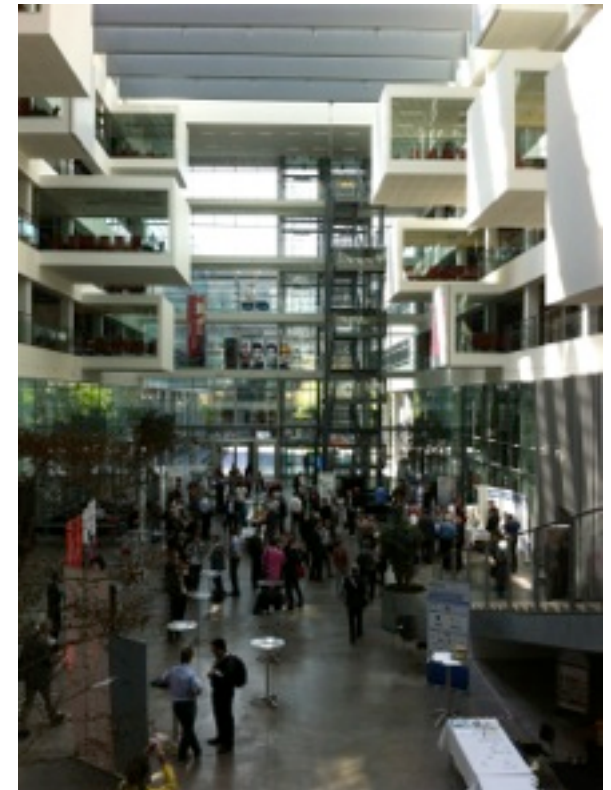
Het concept van het ontwerp van de IT Universiteit is (volgens de informatie van de architect), "dat van een ruimtelijk netwerk - een web waarin elke functie in een driedimensionale positie rond een centrale panopticon is georganiseerd. De hal bij de receptie biedt een compleet beeld van de universiteit. Vanaf hier weergegeven als een bruisende, ruimtelijke structuur waarin activiteiten op alle niveaus met elkaar en met de gemeenschappelijke voorzieningen op de grond zijn verbonden."

Voor de architect van het Gymnasium zijn "communicatie, interactie en synergie de belangrijkste uitgangspunten geweest. Het project toont een visionaire interpretatie van openheid en flexibiliteit met betrekking tot lessen voor verschillende teamgroottes, variërend van het individu tot groepen bestaand uit verschillende samenstellingen.

Deze aanpak weerspiegelt de internationale tendensen die gericht zijn op het realiseren van een meer dynamische en levensecht studiemilieu. Dit is nu allemaal mogelijk door de invoering van IT als een belangrijk instrument. De bedoeling is ook om de capaciteiten van de leerlingen geleidelijk uit te dagen en te zorgen dat ze meer verantwoordelijkheid nemen en leren om individueel maar ook in teamverband te werken."

Waar de verhalen een gelijke toon hebben blijkt de uitwerking totaal verschillend. De IT Universiteit is een grote open ruimte tussen twee rationele open kantoor schijven, met aan de binnenkant een reeks naar binnen gerichte 'serres'; spectaculair maar tevens overzichtelijk. Dit alles in combinatie met transparante puien gevat in smetteloos witte kaders. Waarschijnlijk goed passend bij de nuchtere, maar ook creatieve moderne IT student.

Onder deze IT studenten zitten naar mijn informatie relatief veel autisten, en deze doelgroep functioneert niet goed als er sprake is van teveel prikkels. Daarnaast is ook communiceren voor deze groep vaak bijzonder lastig, maar in deze moderne tijd van 'communicatie' wel enorm belangrijk. De IT universiteit lijkt een mooie balans tussen overzicht en complexiteit, en tussen concentratie en ontmoeting. Overigens kan dit gebouw door zijn heldere zakelijke opzet ook goed functioneren als een modern flexibel kantoorgebouw, in die zin is het ook op langere termijn een duurzaam flexibel ontwerp.



Als tegenhanger van het centripetale ruimteconcept van de IT Universiteit heeft het Gymnasium een spectaculair caleidoscopisch, Piranesi-achtig ruimteconcept.

Via spectaculaire trappartijen beweegt de gebruiker zich door de t.o.v. elkaar gedraaide en gestapelde boemerangvormige vloervelden. Tussen deze ruimtes bevinden zich allerlei veelal ronde volumes en ontmoetingsplekken met verschillende sferen. Dit alles om zoveel mogelijk interactie te organiseren tussen de verschillende studenten van dit populairste gymnasium van Denemarken.

Kortom een groot ruimtelijk bruisend feest.

De 'kleur' wit zorgt overigens (net als bij de IT universiteit) voor een zekere rust in de dynamische ruimtes.

Kanttekening bij dit specifieke en labyrintische ontwerp is wellicht dat het 'onderwijsconcept', waarbij het belang van ontmoeten en samenwerken het belangrijkste uitgangspunt vormt, hier wel erg letterlijk is genomen. De vraag rijst hoe de school zich kan aanpassen als deze manier van lesgeven in de toekomst toch niet zo goed werkt en er weer behoefte is aan een meer conventionele manier van onderwijs. Een waarbij de docent wellicht weer meer centraal komt te staan. Deze verschuiving is in Nederland naar mijn idee al actueel. Is dit gebouw dusdanig flexibel om zo'n functieverandering te ondergaan? Als kantoorgebouw lijkt dit complex wellicht minder geschikt.

PS

De beide redelijk identieke 'architectenverhalen' voor deze totaal verschillende gebouwen, deden mij denken aan een fragment uit de film 'Manhattan' van Woody Allen. Het gaat hier om Diana Keaton die op een feestje een hippe architect ontmoet, waarna deze haar en een vriendin cq rivale in zijn auto naar huis brengt. Onderweg stopt hij voor een creatie van hem, in beeld gebracht samen met een project ernaast. De paniek slaat toe als zij ondanks het imponerende verhaal van de architect niet kan achterhalen over welk van de twee totaal verschillende projecten het gaat. Als haar vriendin daarna, als reactie op het betoog van deze welbespraakte architect, ook nog een 'intelligente' opmerking kan maken over Edolf Loess is haar avond definitief mislukt.



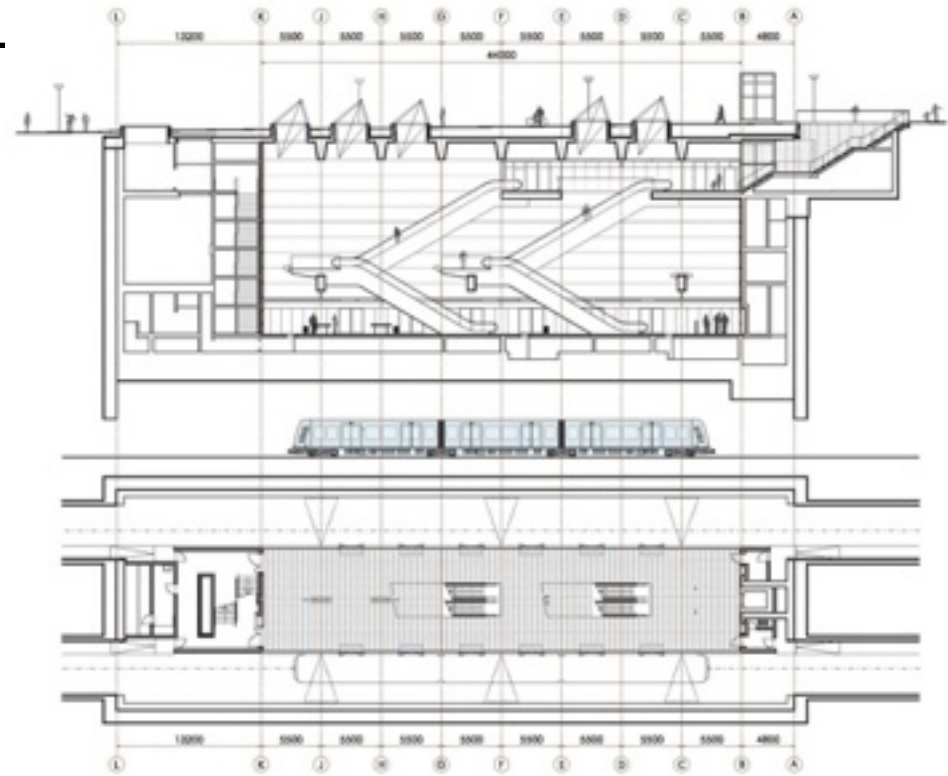
Metro

Evy Augusteijn

Ontwerp stations: KHR Arkitekter, opdracht 1994
 Eerste lijnen open 2002
 Ringlijn bouw 2009-2017

In 1972 werd de tram opgeheven en het OV verzorgd door bussen en de S-tog, een binnenstedelijke trein. Mede door de ontwikkeling van Ørestad, ver gelegen van de binnenstad, werd een snelle verbinding opportuun. Alleen dan waren de vestiging van DR Byen, een congres- en uitgaanscentrum en de universiteit levensvatbaar. Uit onderzoek in 1994 bleek een automatisch metrosysteem de grootste capaciteit personenvervoer op te leveren.

Ook Kopenhagen is bezig aan zijn - in dit geval - ringlijn. In tegenstelling tot onze NoordZuid-lijn lijken hier geen problemen te zijn. Tegelijkertijd worden de stations van de twee bestaande lijnen vernieuwd: zowel boven- als ondergronds ontworpen als één familie. Het ondergrondse station Kongens Nytorv is een mooi voorbeeld. Al vanaf binnenkomst is het perron zichtbaar, bereikbaar door een stelsel van roltrappen in één beweging door naar 33m onder de grond. Deze staan vrij in de enorm hoge rechthoekige doos. Tot op het perron stroomt het daglicht binnen door glazen piramides. Uitgevoerd in simpele materialen staal en glas is het een logistiek helder station. Een doos, een (rol-)trap en achter glazen schuifdeurtjes de onbemande trein. Meer is niet nodig. Ik heb het weliswaar niet met eigen ogen aanschouwd, maar bij de ondergrondse stations kan je de fiets bijna op het perron parkeren en zo hup op de metro stappen.



Overigens zijn de treinen geleverd door AnsaldoBreda. Misschien is dat wel de clou voor onze Fyra. Immers wij bestuurden onze treinen niet goed, aan hun materieel kon het echt niet liggen. De auto-ontwerper Giorgetto Giugiaro ontwierp de treinen. Zijn naam zegt mij niets, maar ik vind het goed dat de trein in één keer doorloopbaar is. Niet echt bijzonder, maar sociaal veiliger. Amsterdam heeft dat ook bedacht met z'n nieuwe metrostellen.

Ook de bovengrondse stations in Ørestad zien er goed verzorgd uit. Bijvoorbeeld station DR Byen. Oorspronkelijk zou dit station Universitetet Station heten, maar het bleek te ver van de universiteit te liggen. Nu ligt het er een beetje bloot bij naast het concertgebouw van Jean Nouvel. Terecht dat hij bij zijn ontwerp bedacht dat hij het niet van de omgeving moest hebben.



foto menno ongering*



Station Flintholm (een voormalig goederenstation) is een goed voorbeeld van integratie van verschillende vervoerssystemen. Hier halteren de metro en de S-tog onder een overkapping van 5.000m², op een hoogte van 22m. In één oogopslag is duidelijk waar men heen moet. De straat gaat over in het perron. Ik ervaar dat altijd als erg aangenaam, geen gedoe met hekken en tegenwoordig een verwarrende hoeveelheid retail.

stadsuitbreiding ØRESTAD ZUID project 8house, 2010

Ria Smit

een multifunctioneel project:

476 woningen, 3 hoofdtypen, 61.000m²

retail en kantoren, 10.000m²,

architect BIG (Bjarke Ingels Group) uit Denemarken

Bjarke Ingels 1974, Deens architect

Bjarke Ingels group, sinds 2006

opdrachtgever een particuliere ontwikkeling door Store Frederikslund Holding, Høpfner A/S en Danish Oil Company A/S, anno 2006

Het gebouw dankt zijn naam aan de dubbele glazen gevel en aan zijn kristalachtige vorm, zonder haakse hoeken, waardoor de lichtreflectie continue verandert. Daarnaast op het grote bestraatte oppervlak spuiten honderden fonteintjes die de reflectie versterken.

Een project dat wereldwijd is opgefallen en geprezen.

Context

Ørestad, de nieuwe grote, strip-vormige, **stadsuitbreiding** aan de zuidzijde van Kopenhagen, evenwijdig aan de kust, richting vliegveld en nieuwe brug naar Malmö.

Daar in het zuidelijkste puntje, ca. 10 km vanaf het centrum, aansluitend op het weidse groen, staat dit plan met 'stedelijke' pretenties.

De verbindingen zijn gemaakt door een autoweg, een separaat fietspad en een metrolijn op pilotis, die zonder chauffeur, frequent, iedere vijf minuten heen en weer rijdt.

Stap je uit dan is er eerst de onaffe rimboe van de nieuwbouwlocatie.

Ruim en licht weliswaar, maar ook winderig. Ondanks deze verlatenheid van de plek, zijn bijna alle woningen verkocht, door de nabijheid van het groen, de koeien, maar mede door de architectonische aantrekkingskracht van het inmiddels beroemde project. 'A place to be.' Een enorme trekker voor (architectuur)-toeristen. Je kunt er met trots wonen.



foto presentatie Tina Saaby



Ontwerp

De diverse 'stedelijke' onderdelen, gezinswoningen, appartementen, penthouses, kantoren en een aantal andere voorzieningen, zijn als een laagjes-cake gestapeld. De woningen zijn, naast de liftontsluiting, horizontaal verbonden door een promenade/fietspad dat doorloopt van maaiveld tot op de 10 verdieping langs de terrastuinen, als een informele achterom, een fiets-entree!

De commerciële ruimten, een café, een winkel, een dagverblijf en de kantoren zijn op maaiveld georganiseerd, zodat zij de straat verlevendigen. Met als nadeel dat de binnenhoven zijn gedegradeerd tot verlaten zichttuinen.

Het 'oversized' gesloten bouwblok is op strategische wijze vervormd tot een 8-vormig, schuin oplopend, van 1 (t.p.v. het restaurant) tot 10 verdiepingen hoog bouwblok, met in het midden bij de knoop een doorsteek van oost naar west en de toegang tot de binnenterreinen. Met daar dan ook de levensmiddelen winkel.

Conclusie

Een **ingenieuze** oplossing voor een gebouw van een enorme schaal, menselijk gemaakt door de brede straat langs de terrastuinen van de woningen, een 2e toegang, c.q. achterom, gericht en zichtgevend op het groene achterland van Kopenhagen, de koeien. Een maximale prestatie voor deze grootschalige opgave.

Toch op de doordeweekse dag, dat wij er waren was het er erg rustig, veel terrastuinen toonden een desolate indruk, de stad met zijn onverwachte ontmoetingen is veraf.

En de bouwstilte van de crisis is ook hier ingevallen, de onbebouwde terreinen van de strip Ørestad blijven naast tijdelijke inrichtingen voorlopig onbebouwd.

De toets van Tina Saaby, de stadsbouwmeester van Kopenhagen, met de stelregel:

mens, openbare ruimte, gebouw!

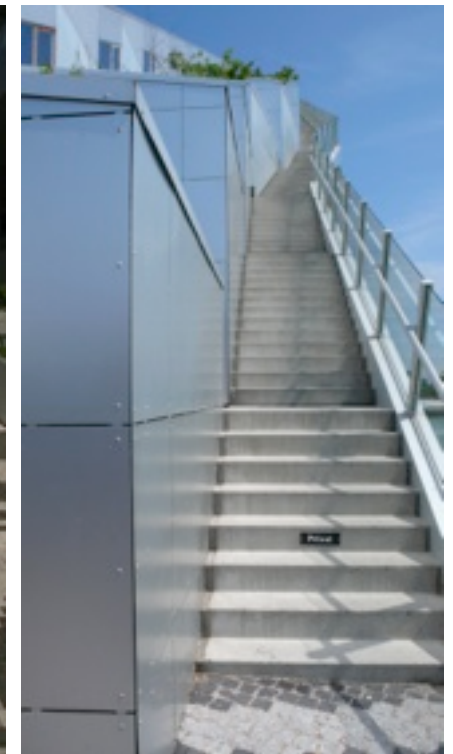
consider urban life before urban space

consider urban space before building.

Deze 'Big-size' ontwikkelingen zijn uit, de blik bij de gemeente is radicaal om naar veel kleinschaliger ontwikkelen, meer uitgaand van de menselijk maat.



foto menno ongering



BIG

Wessel Reinink

Wie tegenwoordig Kopenhagen bezoekt kan moeilijk heen om het werk van het grote architectenbureau Bjarke Ingels Group (BIG). Van dit bureau hebben wij enkele projecten bezocht. Allereerst grote woongebouwen in het zuidelijk gedeelte van Örestad, een nieuwe stedelijke aanleg op Amager, ten zuiden van de bestaande stad Kopenhagen. In dit nog grotendeels lege gebied, aan het eind van de Metrolijn (treinen zonder bestuurder; station Vestamager) bekeken wij het enorme 8House (2010). De globale plattegrond heeft een 8-vorm. Deze is in werkelijkheid niet ervaarbaar, al voel je wel, als je op de begane grond in de 'knik' staat, dat hier sprake is van een ingewikkelde ontmoeting van de vier armen van de 8. De enorme hoogte van dit complex kan pas goed beleefd worden als je doodmoe boven komt langs de smalle trap die langs de zuidzijde is aangebracht. Je bent dan gelopen langs privé-terrassen – men wordt geacht de privacy ervan bij het beklimmen te respecteren – van de woningen waarover van boven tot helemaal beneden een schuin aflopend, met sedum bedekt, dak ligt. Ben je eenmaal boven, kun je op dat niveau helemaal omlopen. Je kijkt dan neer op een tuin met veel gras en berkenbomen die ingedeeld is door golvend verlopende lage betonnen muurtjes. Door het zomerse weer is het er een drukte van belang, vooral door de spelende kinderen. Je zou hier misschien de crèches verwachten. Maar die hebben hun omheinde speelplaatsen buiten tegen de westvleugel van de 8.

Vanwege de korte duur van het bezoek en het beperkte bestek van dit verslagje is een analyse van dit kolossale complex niet mogelijk. Volstaan moet worden met op te merken dat hier sprake is van een ambitie om iets nieuws te maken, een markering van het einde van de bebouwing door de groene hellingen die aflopen naar de zuidzijde met haar vijver en in het vervolg daarvan naar het zuiden het niet-stedelijke groene landschap. Er is ook geprobeerd om het niet alleen bij woonfuncties te laten: in de knik zijn bedrijfs- en winkelruimten op de begane grond en – zoals gezegd – ook crèches (en misschien ook een kleuterschooltje). Op de website van BIG is te zien dat er geëxperimenteerd is met talloze woningplattegronden.



Wie bij het café (waar onze groep genoten heeft van een copieuze lunch) de toiletten heeft bezocht, heeft kunnen zien dat deze een onregelmatige vorm hebben. Die doet vermoeden dat een overeenkomstige creatieve wil om het vooral anders te doen kenmerkend is voor het hele gebouw.

Deze wil wordt bijna exhibitionistisch aan de dag gelegd bij het noordelijker gelegen woninggebouw VM (2005), dat we alleen vanaf de straat konden zien. Een fotogenieke zuidgevel met puntige balkons geeft dit gebouw een eigen karakter. De zin van de puntige vorm moet gelegen zijn in een beperking van de schaduw op andere balkons. Maar je vraagt je wel af of de laatste meter van de punt voor de gebruiker ervan nut heeft.

De groepsfoto van onze excursie werd op de laatste – zeer koude – dag met veel zeewind genomen op het door BIG ontworpen houten golflandschap van het MAR maritiem jeugdcentrum (2004) aan de kust van Amager. Onder de plankieren liggen de boten van de zeilclub opgeslagen. Deels is er ook nog een kantoor met verblijfsruimte in ondergebracht. Vanuit het hoogste punt is in de nevelige verte de brug naar Malmö en zelfs ook de toren van Calatrava daar te zien. Dit houten landschap ziet er aardig uit, maar op deze zondagochtend is AetA de enige bezoeker. De hellingen zijn veiliger begaanbaar dan de trapjes, die te kleine op- en aantreden hebben en zich van de overige spaceboarding niet voldoende zichtbaar onderscheiden.



foto Ruud Wilmink



foto's menno ongering

Koncerthuset 2002-09 arch J. Nouvel

Evy Augusteijn

Genoeg tijd om nog even op de bank in de inkomhal een echt k3nc2r1hus4t-watertje te drinken en eens rustig de atmosfeer in te ademen. Betonnen wanden, blondhouten deurkozijnen, een sterrenhemel bij de entree, een zwarte vloer. Even later treden dames in feestelijke kledij aan de arm van hun gesoigneerde partner binnen op weg naar de voorstelling.

Ik vroeg mij af of je nu dezelfde ervaring beleeft als in de opera die we in Malmö uit 1944 (architect Sigurd Lewerentz) zagen.

Ruimtelijk komt het wel overeen: vides over meerdere verdiepingen. In Malmö licht, in Kopenhagen donker. Nee, het gebruik van harde materialen contrasteert toch teveel met het feestelijk geklede publiek. In Malmö kan je je beter voorstellen hoe de dames over de in één keer te overziene ruimte over de trappen naar hun plaatsen schrijden.

Sjauwn Nauwe (zie lezing Tina Saaby) had zijn best gedaan op de grote zaal. Heel overweldigend met veel bruinige tinten. De kleuren van de bekleding waren gebaseerd op de lederen stoelen in de oude concertzaal. Leer dat in allerlei toonaarden van kleuren verouderd was. In Photoshop kan je een foto van de bestaande situatie zodanig 'pixeleren' dat je precies weet welke stoel welke kleur krijgt.

Behalve de grote zaal zijn er nog drie andere zalen die qua aankleding verwijzen naar de mens achter de architect. In Studio 3 zijn de wanden bekleed met zwarte en witte panelen zodanig dat daarin de toetsen van een piano herkenbaar zijn. Juist ja, geschikt voor jazzuitvoeringen. Een andere zaal, Studio 4 is zo rood als een Ferrari. Nouvel ontwierp de uitbreiding van de Ferrarifabriek in 2009 in Maranello, vandaar? En ten slotte Studio 2, gebaseerd op een grote productiehal in Hollywood. De wanden voorzien van gepixelleerde foto's van grootheden.

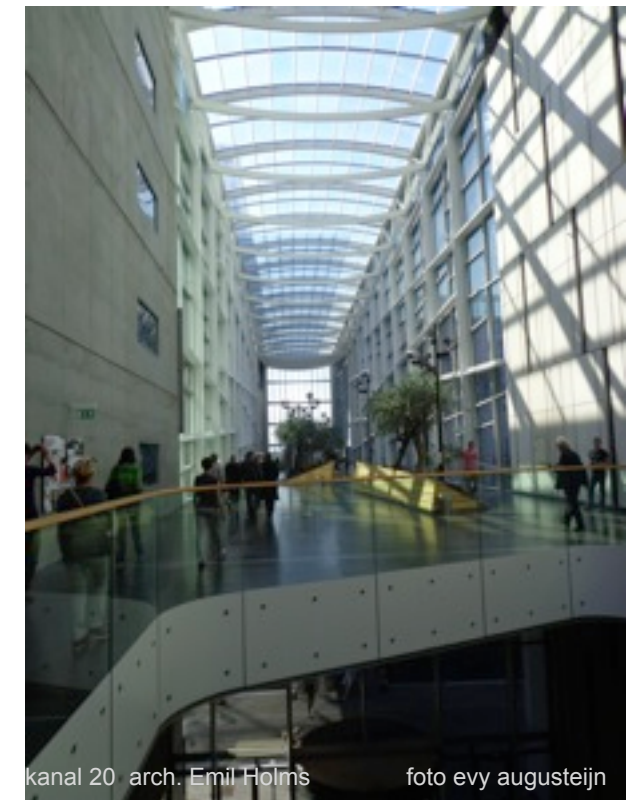
De buikbekleding aan de buitenkant van de grote zaal bestaat uit grote schotsen akoestisch materiaal, bedoeld om de foyers over drie verdiepingen aangenaam te houden. De wanden bestaan immers uit beton. In de kist zijn plastic folies gelegd waardoor het oppervlak van de betonnen wanden lijkt op een olifantshuid. Het lukt om de zwevende doos door het blauwe gaas van de gevel te zien. Hoe de projecties 's nachts zijn kon ik niet ervaren.

Onder begeleiding werden we eerst door de aanpalende gebouwen geleid. DR Byen (Deense Radio Stad) is een stedenbouwkundig plan van Vilhelm Lauritzen architects (VLA). Van oudsher ontstond de realisatie van een concertzaal in Denemarken door de behoefte van een radiozender. Vandaar dat we er ook diverse radio- en televisiegerelateerde functies treffen. Het geheel is ontworpen als een soort kashba rondom de uiversiteitsgracht. De centraal gelegen brug moet functioneren als een toevallige ontmoetingsplaats.

Het gehele complex bestaat uit: segment 1 DR producties ontworpen door VLA, segment 2 DR Advisen ontworpen door Dissing + Weitling architecture, segment 3 P4 Kopenhagen (Kopenhagen Radio en administratie) ontworpen door Gottlieb Paludan en Nobel Architects.

En segment 4 moest bijzonder worden. Dus werd er zoals gebruikelijk een prijsvraag uitgeschreven voor de concertzaal en ook in Denemarken gingen ze voor niet minder dan een internationaal befaamd architect. Dat is een gevaarlijke keuze. Doorgaans vervaardigt de beroemde architect een krabbeltje en is de uitvoering weinig spannend. Dat viel mee, maar wel tig keer over het budget.

Foto's konserthuset arch. jean Nouvel
en kanal 20 arch. Emil Holms



Kinderdagverblijf (Dorte Mandrup 2004)

Amerikaplads

René Thijssen

Op donderdag stond als eerste een bezoek aan het kinderdagverblijf van Dorte Mandrup 2004 gepland.

Sinds enkele jaren zou ik als nieuwbakken opa ervaringsdeskundige genoemd kunnen worden inzake kinderopvanghuizen.

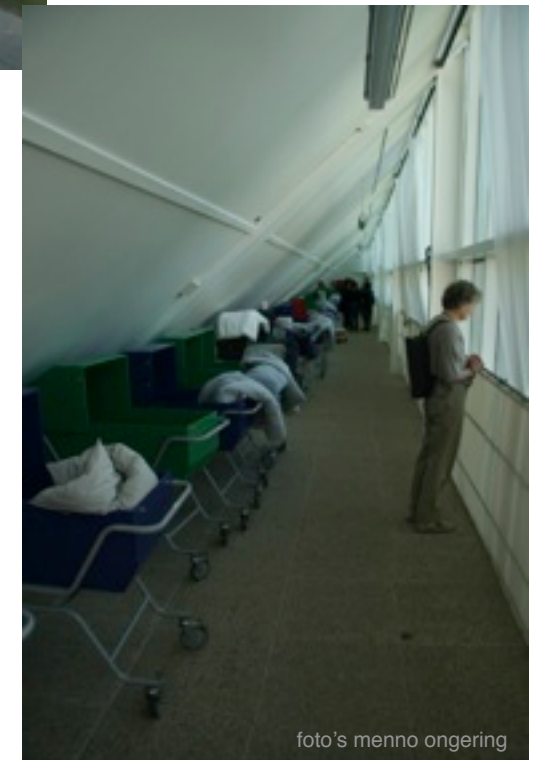
Laat ik beginnen met de opmerking dat het op het eerste gezicht wel een aardig gebouw is. Vooral een aantal ruimtelijke oplossingen m.b.t. het interieur.

Toch wil ik wel enkele opmerkingen maken. Ze zijn niet alleen voort gekomen uit mijn eigen waarnemingen maar ook uit de gesprekken met het personeel.

Doordat de hoofdgevel geheel op het zuiden is geprojecteerd, is het zomers erg warm in het gebouw. Omdat er geen adequate luchtbehandeling/ventilatie is toegepast, zijn de slaapkamers voor de baby's op de tweede verdieping daarom echt te warm.

Verder heb ik niet begrepen waarom er een brede trap is gemaakt van de begane grond naar de tweede verdieping die in de eerste plaats dienst zou moeten doen als vluchtweg, maar door zijn vorm ook iets pedagogisch heeft. Het lijkt mij geen gelukkige keuze en een gevaar voor de kinderen.

Persoonlijk vind ik dat er te veel naar de vorm gekeken is en niet naar de functie.



Amerikaplads

René Thijssen

Op een aantrekkelijke plaats in het havengebied is een masterplan ontworpen door West 8. Water is en blijft aantrekkelijk. Dat ervaar ik zelf op een kleinere schaal in Maastricht.

Ook op de Amerikaplads blijkt dit weer. Het is alleen wel de kunst om er een aantrekkelijk gebied van te maken. Dat is vooralsnog in mijn ogen nog niet uit de verf gekomen.

Het moet gezegd worden dat het plan nog niet voltooid is en er nog een uitbreiding op stapel staat die het geheel een heel ander aanzien zal geven.

Op de 3D presentatie van het plan staan nog wel boten/jachten aangegeven, maar helaas ontbraken die bij ons bezoek, waardoor het een beetje een troosteloze indruk op mij maakte.

Bij een haven horen boten en alles wat daarmee samenhangt die daarmee de levendigheid aanzienlijk kunnen vergroten.

Omdat het plan nog niet in zijn geheel is uitgevoerd ga ik ervan uit dat dit in de toekomst alsnog staat te gebeuren.

Ik wil hierbij nog even wijzen op de situatie die we gezien hebben bij het masterplan van Soeters in Sluseholmen.

Daar zijn de bestaande aanlegsteigers met boten en onderkomens gehandhaafd

in het totaal plan en blijkt maar eens te meer dat het belangrijk is om zoveel mogelijk gebruik te maken van reeds bestaande infrastructuur/ bebouwing..

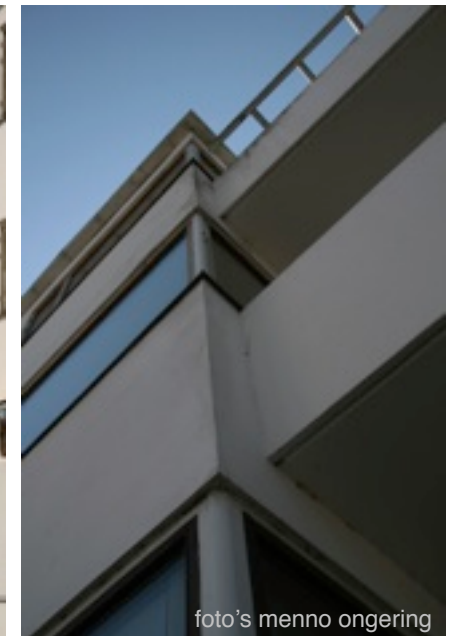
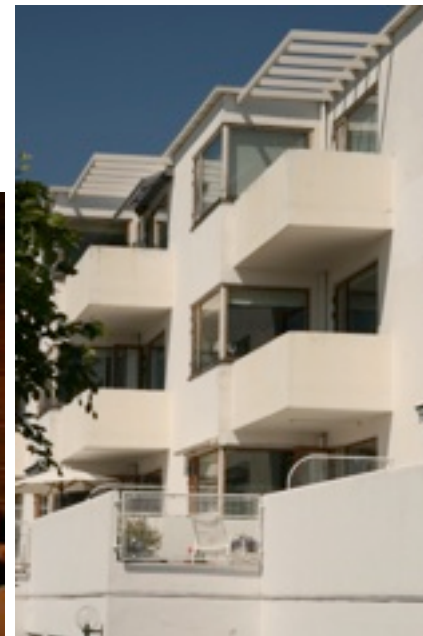
In dit geval waren dat geen hoogstandjes m.b.t. de architectuur maar ze voegen erg veel toe aan de sfeer in het gebied.

Helaas ervaar je bij de Amerikaplads niets meer van de vroegere havensfeer. Het lijkt mij daarom belangrijk om met veel zorg te kijken of er in de toekomst nog iets van de oude sfeer kan worden teruggebracht.



Arne Jacobsen

Benzinepomp 1937 en Bellavista theater
restaurant en appartementen complex 1932-37



foto's menno ongering

Sterren, Zaha Hadid en Jørn Utzon

Ton van Namen

Op één dag en zelfs direct na elkaar bezoeken wij de uitbreiding van het museum Ordrupsgaard ontworpen door Zaha Hadid – lid van het de wereld rondreizende gilde van “star architects” – en de Bagsvaerd kerk van Jørn Utzon, de architect van één van de iconische, moderne gebouwen, het Sydney Opera House. Deze Zaha Hadid valt tegen. De kerk van Utzon is mijn hoogtepunt van de excursie.

Toeval ?

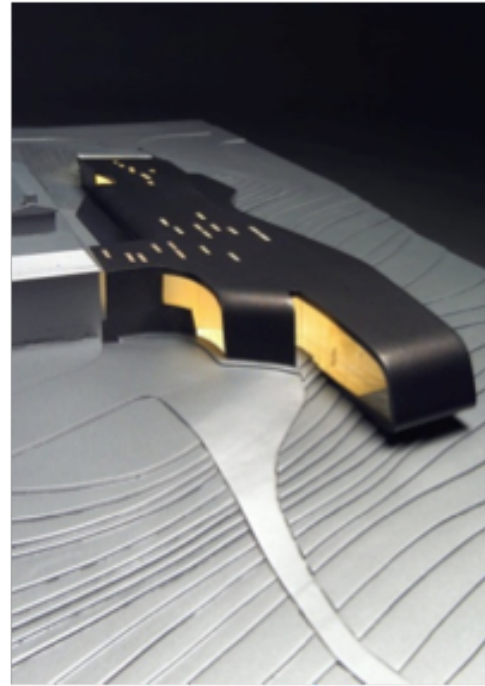
In 2003 wint Utzon de Pritzker Architecture Prize. Kenneth Frampton schrijft ter gelegenheid van de prijsuitreiking aan Utzon een essay. Frampton begint zijn essay met excuses; in de eerste editie van zijn *Modern Architecture: A Critical History (1980)* komt Utzon ten onrechte niet voor. Vervolgens geeft Frampton een lofzang en toont het grote belang van Utzon en zijn werk aan binnen de moderne architectuur..

Wist onze reisorganisatie dat een jaar later, in 2004, Zaha Hadid de Pritzker Prize won? Of was de keuze voor de volgorde van bezoeken toeval ?

Een groter contrast dan Hadid – Utzon is nauwelijks mogelijk. Utzon de (onder)zoeker, de reiziger – hij verbleef het grootste deel van zijn leven in het buitenland – met een oeuvre dat in hoeveelheid minder is dan de kwartaalproductie van Zaha Hadid Architects. Ieder project is voor Utzon een studiereis waarbij ieder aspect van het ontwerpen en maken aan de orde komt.

Zaha Hadid leidt ook een cosmopolitan leven. Misschien ook wel als gevolg van haar wens om te onderzoeken, maar zeker als gevolg van de niet aflatende vraag bij opdrachtgevers om een “Hadid”. Zaha Hadid Architects heeft 950 projecten (gerealiseerd) in 44 landen, met een staf van 400 personen, afkomstig uit 55 landen. Wereldser kan het haast

Uitbreiding van het museum Ordrupsgaard



Als zo vele steden heeft ook Kopenhagen zijn aandeel gebouwen van star architects. Voor de uitbreiding van het Ordrupsgaard Museum – met een collectie van 20ste eeuwse Franse en Deense kunst nagelaten door Vilhelm Hansen en zijn vrouw Henny – is Zaha Hadid aangezocht. Het oorspronkelijke museum, een landhuis met orangerie kreeg er met de donkergrijze uitbreiding extra tentoonstellingsruimte, een café en auditorium bij. Volgens Zaha Hadid is haar bijdrage een “voortzetting van het parklandschap”. Deze zie ik niet. De uitbreiding is een typische Hadid (dat wil zeggen duidelijk herkenbaar als een Hadid) echter beroerd uitgevoerd en met een verschrikkelijk slechte plattegrond. In de uitvoering is het spanningsveld tussen ontwerp (ambitie) en budget duidelijk. Goedkope, standaard puien in plaats glasplaten gevat in het beton. Als zo vaak vraagt een opdrachtgever een “star” zonder het bijbehorende budget. De slechte, onoverzichtelijke plattegrond en de brute aansluiting op het landhuis zijn wel van Hadid’s hand. Jammer. Het kan en moet zo veel beter.

Baegsvaerd Kerk

In de reisgids onterecht omschreven als Utzons eerste project in Denemarken. In de jaren vijftig en zestig heeft Utzon meerdere woningen en woningbouwcomplexen in Denemarken ontworpen en gerealiseerd. Zijn patiowoningen horen tot de “wereldcatalogus” van goede woningen.

In de kerk komen vele fascinaties van Utzon samen.

Geprefabriceerd beton versus in situ gestort. De rol van de kerk in een gemeenschap. Hoe een “stiltecentrum” te ontwerpen langs een drukke, doorgaande weg. De oplossing voor dit probleem is helder te zien in de plattegrond, gangen langs beide de gevels scheiden de verblijfsruimten van buiten.

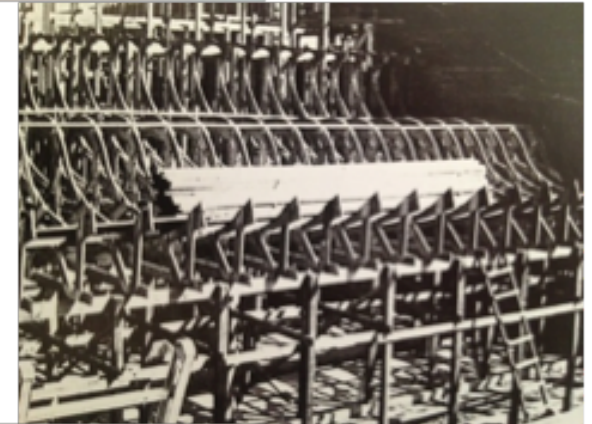
Utzon woonde en werkte op Hawaï – hij gaf daar les – toen hij gevraagd werd deze kerk te ontwerpen.

De wolkenlucht boven het strand inspireerde hem tot het gewelfde, in het werk gestorte plafond. Utzon tekende zelf het plan, in plaats van met schetsen en heel veel referentiebeelden zijn medewerkers aan het werk te zetten, zoals hij meestal zijn projecten liet uitwerken.

Bij aankomst eerst de verwondering over het witte, strenge gebouw zonder zichtbare ramen in de gevel, een schuur roept iemand. Dan naar binnen. Het licht (van boven), de eenvoud, de beeldschone plattegrond, de prachtige details. Christian Norberg-Schulz – de Noorse architectuur-historicus, theoreticus en architect – zegt over het gebouw;

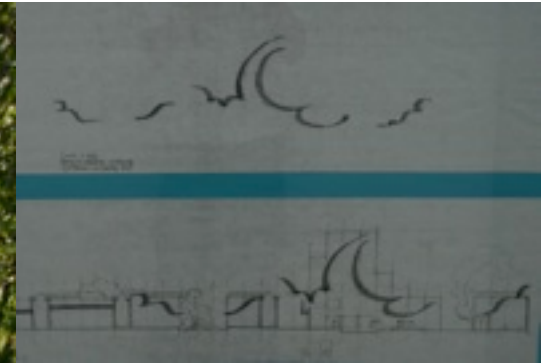
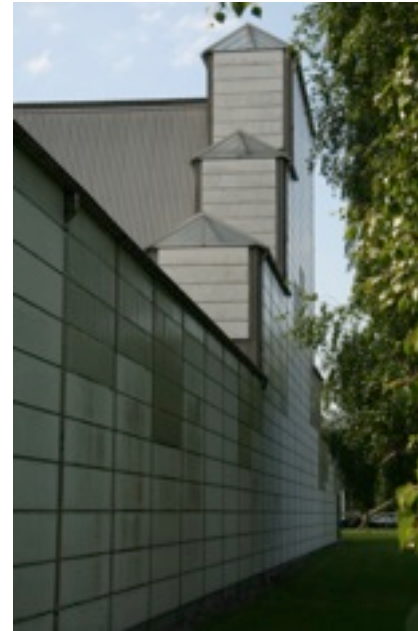
“the exterior appears more meaningful when leaving the church than when approaching it”.

Hij heeft gelijk. Deze kerk moet je gezien en beleefd hebben





museum Ordrupgaard arch Zaha Hadid



Bagsvaerd kerk arch. Jørn Utzon
4 foto's
inspiratie uit de wolken



museum Ordrupgaard arch Zaha Hadid



foto's menno ongering

Favrholm Campus (2011)

architect: seARCH

Joost de Haan

Op de binnenplaats van de voormalige boerderij worden we opgewacht door de directrice die ons rondleidt. Ze is Française, was de opdrachtgever voor seArch en heeft de wind er goed onder. We worden, indien nodig, terecht gewezen als een lagere schoolklas op schoolreis.

Favrholm Campus moet de nieuwe identiteit uitstralen van de multinational Novo Nordisk, de grootste producent van insuline in de wereld. Het gaat om onderzoek en innovatie en andere mooie zaken. Aan de ontwerp competitie deden vijf bureaus mee, waarvan drie niet-Deens. Alleen seARCH wist de snaar te raken; de andere bureaus leken volgens de directrice het programma van eisen niet eens te hebben gelezen maar hun eigen ego's te hebben gevolgd. In de loop van de tocht wordt ook duidelijk dat ze pittige confrontaties met Bjarne Mastenbroek moet hebben gehad.

De oorsprong van de huidige boerderij ligt 500 jaar terug. Het gebouw is nauwgezet gerestaureerd en geconserveerd met behoud van oude details.



foto menno ongering

De hoofdvorm om de binnenhof is afgerond met de nieuwbouw van de conferentiezalen, uitgevoerd in afwijkende houten delen die refereren aan de schuren die hier vroeger hebben gestaan. Het nieuwbouwgedeelte is een verdieping lager tegen het oude complex aangebouwd, aan de voet van het meer en het natuurgebied waar meer dan 150 vogelsoorten nestelen.



foto menno ongering

Novo Nordisk laat medewerkers van over de hele wereld overkomen voor een verblijf op de campus waar ze worden geïnstrueerd maar ook moeten toekomen aan zelfreflectie, de ontwikkeling van lichaam en geest en moeten netwerken. Op de campus vinden we diverse sportaccommodaties, hutjes voor meditatie en plekken voor kampvuren. Binnen is een veelheid aan ruimten ontstaan die allemaal anders zijn ingericht, waardoor een beetje het idee ontstaat dat je in een meubeltoonzaal bent. Maar als de tijd voortgaat en de mode verandert kunnen de, op zich tijdloze, ruimten opnieuw worden ingericht.

De zaaltjes hebben namen als Interaction, Curiosity, Harmony, Cosmos en Inspiration. De gangen rondom deze ruimten hebben het plafond van houten plakjes zoals seArch dat eerder in het Posbank paviljoen heeft gemaakt. De sfeer is fris en opgewekt en het uitzicht vanuit de ruimten over het meer en het natuurgebied is rustgevend. Uiteraard is alles heel erg duurzaam uitgevoerd.

Ik denk dat Novo Nordisk van seArch precies heeft gekregen wat het wilde.

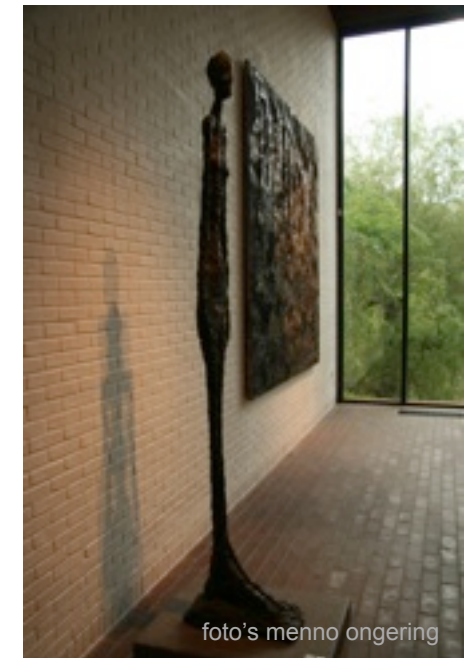
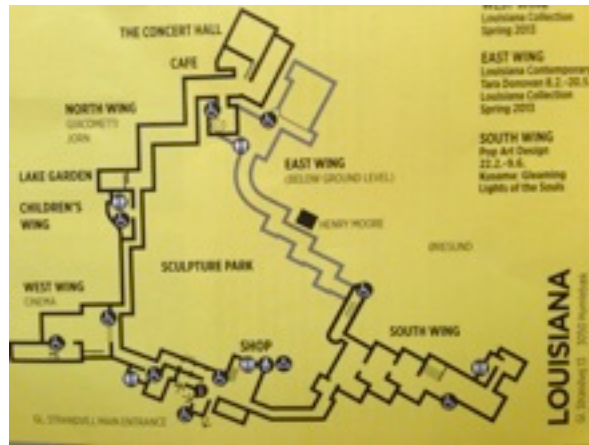


foto menno ongering



foto menno ongering

Louisiana; 1958-2006
 museum, concertzaal, beeldentuin



foto's menno ongering

Sluseholmen

Hans Davidson

Een perfect begin van een AetA excursie naar Kopenhagen (en Malmö) is de voordracht door Tina Saaby. Een jonge, vrouwelijke duizendpoot die leiding geeft aan de ruimtelijke ontwikkeling van Kopenhagen. Daarbij hanteert zij een uitgangspunt m.b.t. prioriteiten in de planning:

- 1 welzijn van de burger
- 2 stedenbouw
- 3 architectuur

Zo helder hoor je het niet vaak gesteld. Maar houdt zij zich er zelf aan? Aan die vraag heb ik, datgene wat ik gedurende drie dagen Kopenhagen heb gezien en ervaren, getoetst.

Tijdens een zonnige fietstocht langs Havnestade en Havneholmen kan ik, al fietsend, mijn bewondering niet onder stoelen en banken steken. Een haventransformatie bestaande uit een rijke schakering ensembles van gebouwen in een perfect ingerichte openbare ruimte. Regie en discipline.

We stappen over op de metro naar Orestad. Wat een eind door leegte, langs verzonnen gebouwen. Het toppunt is wel 8house, een enorm gebouw, qua idee niet anders dan de veertig jaar eerder gebouwde Bijlmerflats, wonen met wat voorzieningen er aan geplakt, badend in een eindeloze ruimte. Dit is toch niet wat Tina bedoelt?

Maar ik zou het over Sluseholmen hebben. Weer een van oorsprong havengebied ontwikkeld volgens een masterplan van Soeters, van Elsdonk, Ponc. De vondsten en ervaring van Java-eiland zijn duidelijk herkenbaar; royale bouwblokken waarvan de gevels afwisselend uit het water oprijzen (à la Venetië) of op brede kades staan.

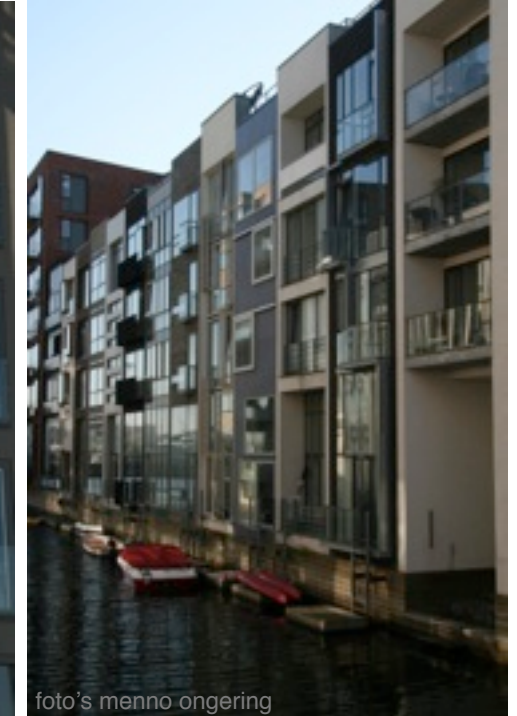


foto's menno ongering

Zo wordt ook een deel van de woningen vanuit het binnenterrein ontsloten wat een levendige ontmoetingsplaats oplevert maar ten koste gaat van het leven aan de openbare kades waar geen sterveling te bespeuren is. De verschillende openbare ruimtes beconcurreren elkaar. Niettemin een harmonisch stuk stad, goed uitgevoerd en knap volgehouden door Soeters c.s.

Wel kan men zich afvragen of de inspiratie uit de Amsterdamse grachtengordel die bij Java-eiland zo'n duidelijke rol gespeeld heeft hier niet al te klakkeloos is vast gehouden. Kopenhagen is hier niet te herkennen. Refereren aan de forse, soms monumentale bouwblokken in vijf lagen plus kap, zo typisch voor oud Kopenhagen, zou naar mijn smaak meer op zijn plaats zijn.

Al met al; Kopenhagen, wat een ruimte en wat weinig mensen. Zal Tina Saaby het volhouden? Een door de economische situatie afgedwongen pauze geeft tijd voor bezinning. Dat kan ook een voordeel zijn.



foto's menno ongering

Carlsberg en Flintholmen

Bronia Davidson-Rosenblatt

“De fantasie moet de rest doen”. Met deze woorden leidde Aryan ons bezoek aan de voormalige bierbrouwerij in. Hij doelde op de nog in de toekomst te realiseren projecten op het terrein van de bierbrouwerij Carlsberg.

Mijn fantasie ging terug naar het verleden.

Ik zag sjofele arbeiders door de poort naar binnen sjokken of op het laatste moment naar binnen hollen op de laatste slagen van de zware, gietijzeren “torenklok”.

Een monumentale (o.a.) met hakenkruizen versierde poort, gedragen door vier forse olifanten, symbool van het geld waarop de poort en de fabrieksgebouwen zijn gebouwd.

1888 staat erop. Op de reclameposters in de stad zie ik het jaar 1847 staan.

Op de gebouwen hebben de architecten van toen hun fantasie mogen uitleven. Ineens staat daar een deel van een soort kasteelmuur die een ander gebouw omarmt. Forse gebouwen die kracht en macht uitstralen. Ik fantaseer verder.... zouden de arbeiders een glaasje bier hebben mogen drinken bij hun lunch of tegen een gereduceerd tarief een flesje hebben mogen meenemen naar huis aan het eind van de ongetwijfeld zware werkdag?

Gefascineerd door wat we onderweg zagen waren we – Anja, Hans en ik - de groep al snel kwijt.



foto menno ongering

Op het stukje tussen poort en informatiecentrum liepen we langs een saai nieuw gebouw, Olivia Hansens Gade. Ook al was het een opwindender gebouw geweest, dan nog waren onze blikken gericht geweest op wat we hoog in de bomen zagen. De bomen omringden een stuk bos waar allerlei speel- of liever gezegd oefenmaterialen stonden waar kinderen en moedige volwassenen, hun kunsten vertoonden. Tot die kunsten hoorde ook in uiterste concentratie op allerlei manieren en met allerlei apparaten over de tussen de bomen gespannen kabels bij de bomen aan de overkant te komen. Waanden zij zich in hun fantasieën grote evenwichtskunstenars te zijn, optredend voor een ademloos omhoog kijkend publiek?

Nu waren wij het ademloos toekijkende publiek, ook al zagen zij ons niet achter de haag.

Intussen kreeg de groep een hopelijk interessant verhaal over de geschiedenis van de brouwerij.

Op het laatste moment aangehold mochten wij er niet meer in en nee, op hun lijst stond niets over een architectengroep uit Holland en of we de folder terug wilden leggen want die hoorde bij het toegangsbewijs. Al eerder hadden we geconstateerd dat de mensen op straat, als je hen iets vroeg heel vriendelijk waren maar dat de dienstverlening soms te veel moeite was.

En toen Flintholmen.

Aan de twee regels beschrijving van het gastvrij toegankelijke station in ons gidsje heb ik alleen toe te voegen dat een W.C. vinden niet lukte. Toen ik hem eenmaal vond kostte het betreden ervan vijf kronen. Dan zou je er na vijf à vijftien seconden in kunnen. Een opening om die kronen in te doen was niet te vinden.

Opvallend vond ik het schijnbaar ontbreken van haast, spanning, geschreeuw.

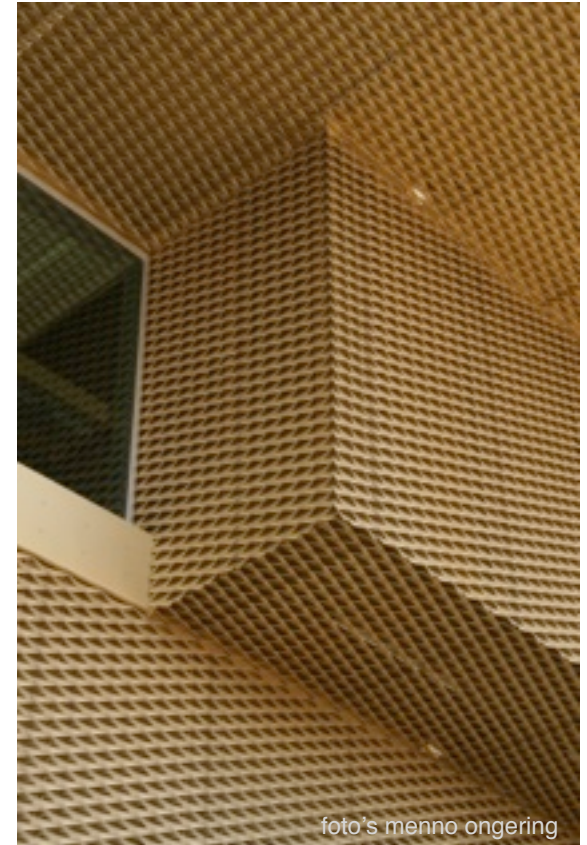
De waas van rust die ik ook in het centrum voelde (dat was nog vóór de zaterdagdrukte in de grote winkelstraat) breidde zich uit op een bij uitstek drukke plek als een station.

Als mijn indruk juist was, dan zou ik met mijn beroep in dit land weinig klandizie hebben

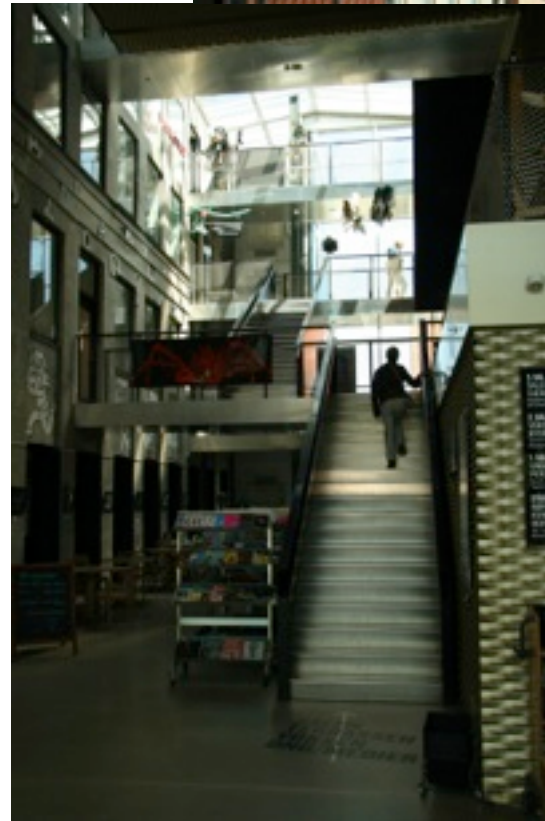


foto's menno ongering

Bibliotheek arch COBE



foto's menno ongering



Grundtvigs Kirke

Ruud Wilmink

Als we op zaterdag 1 juni met de bus op weg zijn van de bibliotheek van COBE naar het Cancer Health Center van NORD, zien we op enige afstand opeens de karakteristieke toren van de Grundtvigs Kirke boven de bebouwing uitsteken en weten we zowel reisleiding als buschauffeur te overreden om er, buiten het programma om, een kort bezoek aan te brengen. En daar krijgen we geen spijt van.

Wanneer we de imponerende kerk benaderen vanuit het westen, valt meteen op dat de kerk onderdeel is van een stedenbouwkundige compositie. De flankerende straatwanden zijn in twee à drie verdiepingen opgetrokken uit dezelfde gele baksteen en net als de kerk ontworpen door architect Peder Vilhelm Jensen-Klint die in 1913 winnaar was van de uitgeschreven prijsvraag.

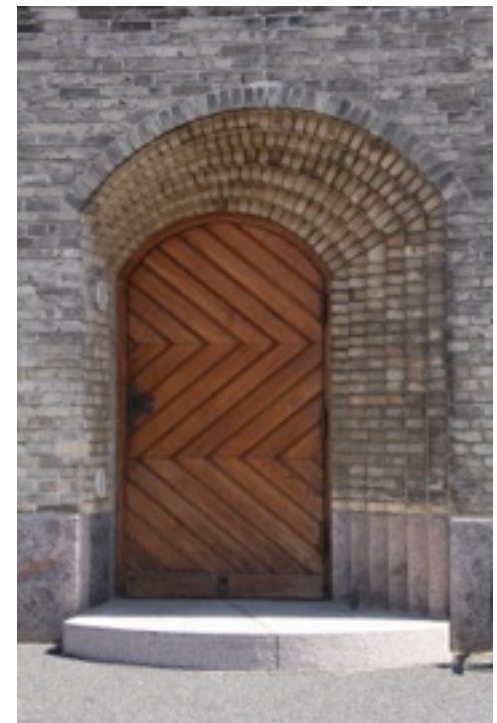
Aan de noordzijde bevindt zich een plein waar, als wij er zijn, een markt wordt gehouden. Het gebied waar het project is gelokaliseerd ligt op de Bispebjerg en was in die tijd een bijna onbebouwd gedeelte in het noordwesten van Kopenhagen.

De kerk was tegelijkertijd een monument voor de belangrijke geestelijke Nikolai Frederik Severin Grundtvig (1783-1872), een typisch romantisch figuur, schrijver en chroniqueur van Deense volkswijsjes, filosoof, politicus en maatschappelijk hervormer.

De eerste steen werd pas na de Eerste Wereldoorlog in 1921 gelegd, op de geboortedag van Grundtvig (8 september). De kerk werd in twee etappes gebouwd. In 1926 was de toren, met een hoogte van 49 meter, klaar en werd in 1927 ingewijd als de zogenoemde "Torenkerk".

Jensen-Klint stierf in 1930 waarna het werk werd voortgezet en voltooid door zijn zoon Kaare Klint.

De inwijding vond plaats op 8 september 1940, een paar maanden na de Duitse bezetting van Denemarken. Het hoofdorgel aan de westzijde werd pas in 1965 gebouwd naar een ontwerp van kleinzoon Espen.

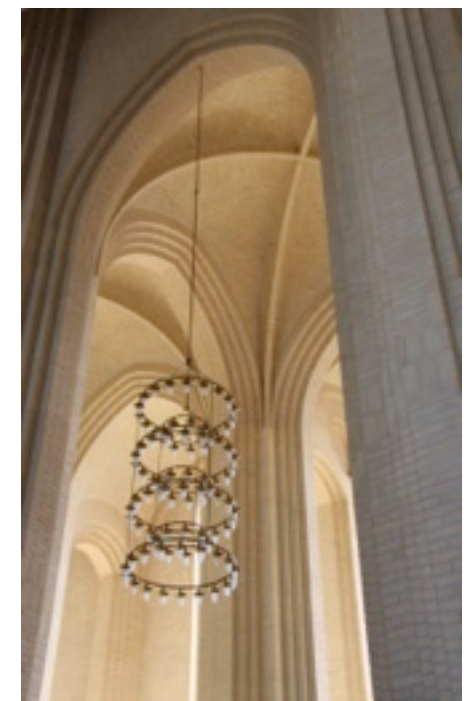
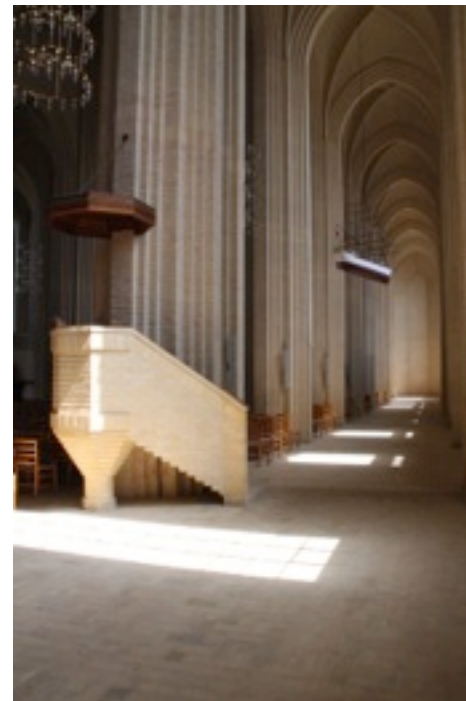


Het ontwerp is een synthese van architectuurstijlen. In de voorbereiding bestudeerde Klint veel Deense dorpskerken, speciaal die op Sjaelland met getrapte gevels. Klint mengde de moderne geometrische vormen van het baksteenexpressionisme met het klassieke van de Gotische architectuur. Het meest opvallend is hierbij de westgevel, die doet denken aan een orgel.

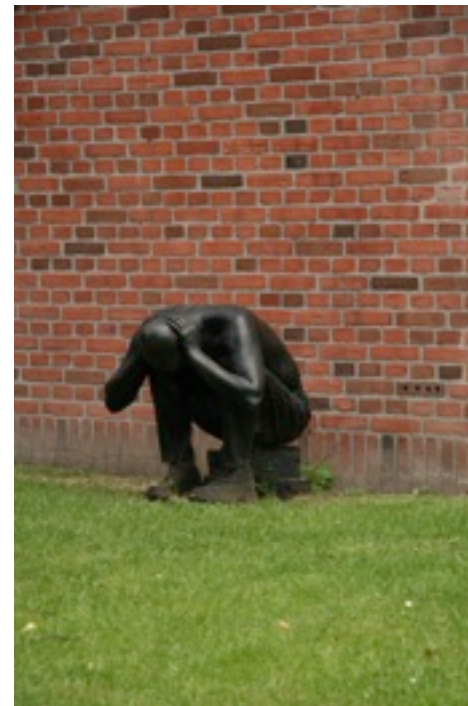
Uiterst geraffineerd is het gebruik van de gele, inmiddels helaas wat vervuilde, baksteen, waarbij de figuratie zich krachtig aftekent door een slechts bescheiden reliëf. Onbegrijpelijk is hoe scheurvorming is voorkomen, zonder zichtbare dilataties. Dat geldt ook voor de hoog oprijzende kolommen binnen, die massief van baksteen zijn opgemetseld. In het totaal zouden er meer dan vijf miljoen stenen zijn gebruikt.

Het interieur is geïnspireerd op de Gotische architectuur. De plattegrond lijkt op die van een typisch Gotische kerk met een schip en twee zijbeuken. De proporties zijn navenant: een smal schip en extreem hoge gewelven. Opvallend is het ontbreken van ornamenten en decoraties, waardoor de pure vorm benadrukt wordt. Je zou het als minimalistische moderne esthetiek kunnen betitelen. Kortom: imponerend vakwerk.

Tegenover de kerk werpen we nog een blik op het voormalige Presbyteriaanse crematorium, dat is getransformeerd naar een dansschool. Er blijkt dus toch nog leven na de dood!



Cancer Healthcare Centrum arch. NORD



Superkilen BIG Kopenhagen

Fransje Killaars

De één kilometer lange zone in de achterstandsbuurt Norrebro aan de noordelijke kant van Kopenhagen centrum bezochten we op een van de middagen. Dit project kwam tot stand als een samenwerkingsproject tussen architectuur, kunst en landschapsarchitectuur:

Architect BIG; Landschapsarchitect Topoteck-1 en Kunstenaarsgroep Superflex. In mijn ogen een ideale opzet waarin de samenwerking ogenschijnlijk goed heeft uitgepakt.

Het gehele oppervlakte is verdeeld in drie zones aangeduid d.m.v. van kleur. Iedere kleur staat voor een andere functionaliteit: Rood = activiteiten; Zwart = ontmoetingsplek van de verschillende bevolkingsgroepen en Groen = jeugd en jongeren met hun ouders en sportactiviteiten.

Ik las ook dat de kunstenaars vijf keer op reis zijn gegaan met een select gezelschap dat samengesteld was uit de bewoners van de wijk. Ze mochten zelf aangeven waar de reis naartoe ging. Daar werden als herinnering objecten verzameld die later een plek zouden krijgen in een van de zones. Op die manier is er een wonderlijke hybride verzameling objecten ontstaan die een eigen sfeer aan het plein geven. Zo staan er fietsen in Nederlandse fietsrekken die afkomstig zijn uit Nijmegen en Almere. Ook is er geen lantaarn met een zelfde herkomst.

De motieven die op de verschillende zones op de vloer zijn getekend werken als een bindende factor voor de verschillende onderdelen. Ieder onderdeel functioneert en is zo geplaatst dat er geen hiërarchie tussen de objecten ontstaat.



foto's menno ongering

Het geheel kwam groots van opzet op mij over en was mede daardoor ook heel geslaagd.

De sfeer was open en aangenaam en zoals een Somaliër mij vertelde, het plein wordt twaalf uur per dag intensief gebruikt door iedereen. Kijk maar daar is een moeder met haar kind in de fontein aan het spelen.

Een student zit aan de schaaktafels te leren en wij vinden het heerlijk vertoeven hier op de banken onder de bomen die mijns inziens wel wat overdadiger hadden mogen zijn. Ook de fontein was wat aan de kleine kant.

's Avonds wordt er gebarbecued en de hele dag glijden de kinderen van de glijbaan.

Het sterke concept heeft helaas niet de sfeer kunnen genereren van een Ramblas in Barcelona. Het mist de speelsheid van een vijver in de Tuileries in Parijs, waar kinderen een bootje kunnen voortduwen. Ook werkt het niet goed als ontmoetingsplek zoals een plein met fontein of beeld op een sokkel dat kan zijn. Ondanks de intens rode kleurschakeringen bleef het, ook door het ontbreken van weelderige groenvoorziening, voor mij iets kils houden.



foto's menno ongering

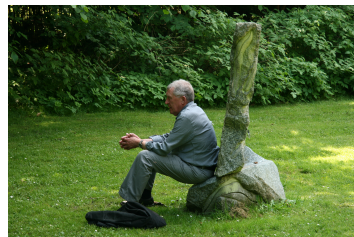


Playhouse en Imperial Hotel

Hermine Thijssen

65 Playhouse

Zaterdagavond 1 juni was de afsluiting met een gezamenlijk etentje in het Skuespilhuset. Wisten wij veel dat er een oud en een nieuw Skuespilhuset was..... Dus toen die aardige jongen van de receptie zei dat we beter met de trein en de metro konden gaan, waren wij het advies van Aryan (bus 66) snel vergeten. Helaas stonden we toen we uitstapten voor een gebouw dat niet direct in het programma paste. Na wat over en weer gebel hadden we het adres te pakken. (Nee, we hadden het boekje niet bij ons!) De taxi bracht ons naar het juiste adres, wat achteraf gezien 200 meter lopen was... Het zwarte interieur met de talloze ledlampjes die aan dunne staven vanuit het hoge plafond kwamen, was zeer sfeervol. Het uitzicht op het water en het terras met de flanerende mensen deed daar nog een schepje bovenop. Iedereen had van tevoren al het menu gezien en zijn keuze gemaakt, dus de bestelling was snel gebeurd. En toenbegon het wachten! Gelukkig waren de "disgenoten"gezellig en onderhoudend. Het voorgerecht zag er prachtig uit en smaakte uitstekend. Na weer een lange periode van wachten kwam dan toch het hoofdgerecht en ook daar werd iedereen blij van. Uiteindelijk, het was intussen al ruim over elfen, kwam het nagerecht, waarbij de hoopjes dropsaus bij de bavarois en het fruit nogal misplaatst waren. Wellicht een creatieve chef die heeft gedacht: "Nederlanders houden van drop, laat ik daar eens iets mee doen". De vermoeidheid had intussen toegeslagen dus hebben wij een taxi naar het hotel genomen. In een flits zagen we de oude haven en de gezellige terrasjes voorbij schieten. Toen realiseerde ik me dat ik nauwelijks iets van het "oude Kopenhagen" had gezien. Wel jammer eigenlijk.....



Imperial Hotel

Het zeer centraal gelegen Imperial Hotel was onze logeerplek in Kopenhagen. Het gebouw is van 1958 en er toen waren er 110 kamers. Er zijn drie eigenaren die het gebouw tot op heden verhuren en steeds als er een gedeelte leeg kwam, werd het aantal kamers uitgebreid. Momenteel telt het hotel 288 kamers en vanuit het hotel heb je zicht op het SAS gebouw van Arne Jacobsen. Het interieur maakt een gedateerde indruk en het zaaltje waar we de eerste avond een lezing hadden was bijzonder ongezellig. Enkele opmerkingen m.b.t. het hotel, opgevangen "in de wandelgangen":

"vreselijk, die stokken in die groten vazen"

"jeetje wat gaan die liften langzaam"

"de kamers zijn bepaald ruim te noemen"

"je kunt echt niet met twee personen in de badkamer terecht, veel te klein"

"als mijn man zich omdraaide in bed lag ik mee te deinen"

Ik heb wel eens een beter ontbijtbuffet gezien"

VERWEND??? WIJ??? HOEZO???



foto playhouse menno ongering

De Blauwe Planeet (Blå Planet, van 3XN, nog maar net geopend)

Janfrans van der Eerden

Op zondagochtend was er tijd voor een kort bezoek aan dit gebouw. Na die paar dagen met een brandende zon was het vandaag grijs weer en dat was heerlijk. Het woei ook flink en die twee omstandigheden flatterden het gebouw. De grijze wolken deden de RVS-gevel dof glanzen en de golfjes op de waterpartijen in de vorm van lobben droegen bij aan het concept van het gebouw als draaikolk.

Het publiek wordt meegezogen naar de ingang door de vorm van de lobben van gebouw en waterpartijen.

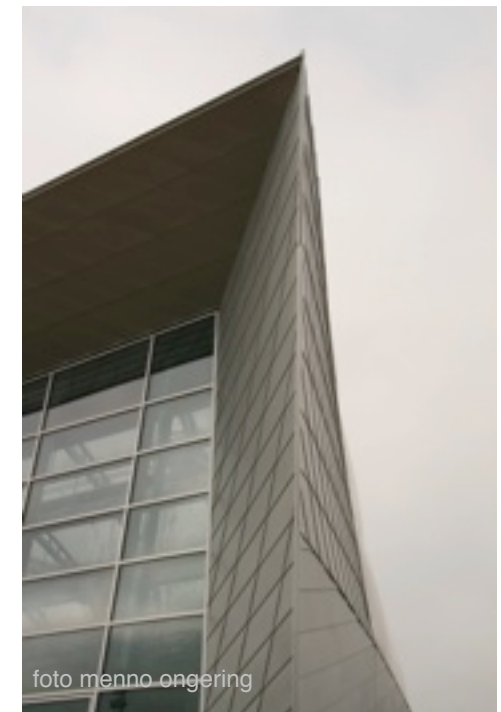
We dachten nog even dat de waterpartij omgeven was door een te hoge muur, maar de architect was ons te slim af door de route naar de voordeur langzaam op te laten lopen. Ik vond dit een gebouw dat terecht als architectuur met een hoofdletter A is ontworpen. En bovendien: de detaillering was verzorgd.

Leuk (voor vakgenoten): het terrein is mee ontworpen.

Jammer: we hebben geen bezoek gebracht aan de hal van het gebouw.

Zorgelijk: als het parkeerterrein te klein blijkt en wordt uitgebreid, handhaaft men hopelijk de poëtische eenheid van gebouw en omgeving.

Leuk voor de mensen: een openbaar design-gebouw, op een bijzondere locatie aan de zee, met het begrijpelijke concept van een draaikolk.



MAR (van BIG, 9 jaar in gebruik)

Janfrans van der Eerden

Een maritiem jeugdhuis, nog een project dat zijn inspiratie uit een landschap haalt, tenminste, daar lijkt het op. Een goed idee om de bodemvervuiling te laten zitten en eroverheen te bouwen. Ofschoon het golvende dak wordt geëtaaleerd als bruikbaar voor sport en spel, zie de website van BIG, is dit in werkelijkheid intussen verboden.

Leuk (voor vakgenoten):

Jammer: geïnspireerd op een landschap dat er niet is.

Zorgelijk: de slechte staat van veel houten delen. De vraag is hoe het gebouw er over nog eens 9 jaar uitziet. Of is dan alles al vervangen?

Leuk voor de mensen: de extra mogelijkheden voor spel en ontspanning. Maar ook hier een factor jammer: een serie borden verbiedt bijna alles. Gaf het geluidsoverlast? Zijn er ongelukken gebeurd?



Epiloog: ik hoop dat Pim Köther in zijn bijdrage iets vertelt over zijn opmerking dat dit in wezen een nostalgische excursie was, die uitgaat van de oude economie waarvan wij sinds 2008 afscheid aan het nemen zijn. Luxe gebouwen met hoge budgetten aan de wereldtop. Een hoog iconisch gehalte en ruimte voor esthetische en technische

Kopenhagen-Malmö v.v.

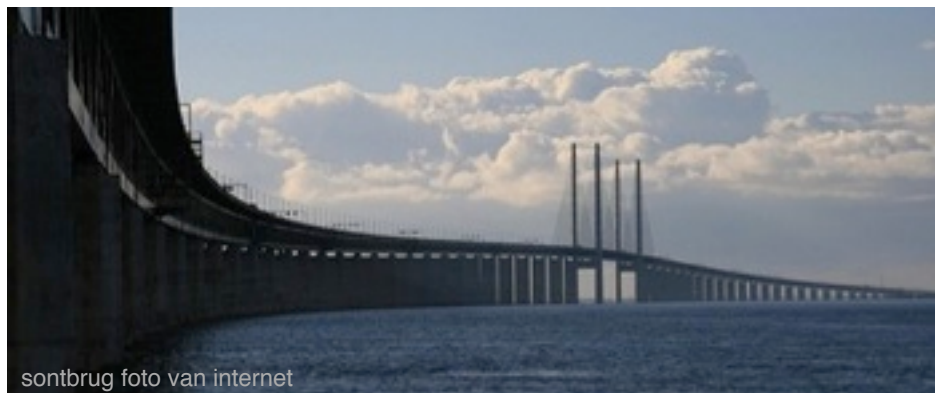
Chris Vegter

Vanuit het vliegtuig was er de waarneming van een kolossale brug die midden op zee begint. Met de bus voert de tocht via een tunnel, uitkomend op een kunstmatig eiland vanwaar het tweede deel van de Sont via een prachtige tuibrug met twee lange aanbruggen wordt gekruist. Aan de Zweedse kant is de tolpoort de bevestiging van de vaste wal in het andere land.

De brug is functioneel interessant, omdat autoweg en spoorweg gestapeld zijn in één ligger. Het laag gelegen (dubbele) spoor voert tussen betonnen vakwerkliggers, die zowel het dek (de weg) als het spoor (het ondervlak) dragen. Mooie ruime bochten in het spoor zorgen voor de samenvoeging van de beide tracés tot één bundel over de brug.

De vier zeer hoge betonnen pylonen, waaraan de evenwijdig lopende tuien die de hoofdo overspanning vormen zijn bevestigd, werden met Deens meubelmakers raffinement gevormd: zeer overtuigend.

De schaal van de zee wint - de schaal van de brug past er zeer goed bij. De openheid op zeeniveau verrast door de kolomafstanden en de vrije hoogten. Wonderschoon (en in Nederlandse context niet mogelijk!) is de zeer open combinatie van brughek en geleiderail: zò blijf je op de brug deel uit maken van de groooooote ruimte. Voorbeeldig, dit kunstwerk.



sontbrug foto van internet



Het Waterloo van Calatrava blijkt in Malmö te liggen. Hij kan nog zo mooi tekenen en ook heel goed rekenen, maar de getordeerde toren die alle appartementen spleetogen en de bewoners tot in de wijde omtrek evenwichtsstoornis geeft, blijft daarvan helaas een treurig resultaat.

In Kopenhagen zagen wij veel woongebouwen aan het water in zijn (ogenschijnlijk) natuurlijke vorm - getemd water, dat wel. Het echte water is de zee en die dwingt je op afstand, zodat de relatie met dit water de woningen en hun bewoners letterlijk verder weghoudt.



Bij het maritiem ogende woongebouw op de Noordwest hoek van de nieuwe satellietstad, is er uitzicht op de zeer verzorgde tuin die door een hoger gelegen ruigere boulevard van de zee wordt gescheiden. Een duidelijk geslaagd blok. Door dit en andere blokken afgeschermd, ligt een wijke waarover Donald Lambert ons te voren vertelde. Blokken tot vijf bouwlagen en kleine blokjes eengezinswoningen van een laag of drie, wisselen elkaar af. Daartussen bindt de gele bestrating de (voornamelijk loop-) routes. Het water is hier volledig gedomesticeerd: lief, groen, bubbelend, klaterend, aibaar. Zeer zorgvuldig – zowel nabij de privé-tuinen als in het grote middengebied. Er gaat zeker inspiratie van deze buurt uit, maar het roept ook vragen op, zoals van welke stad zal dit ooit deel uitgaan maken?

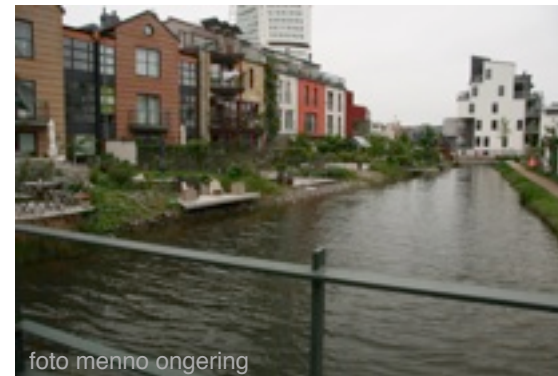


foto menno ongering



foto menno ongering

Who comes - who leaves - who stays?*

Östra kyrkogården, Malmö (SE) - Architect: Sigurd Lewerentz

Minke Wagenaar

Ergens tussen de grafheuvel uit de Bronstijd en de St. Knut's kapel ligt Sigurd Lewerentz (1884-1975) begraven in een naamloos graf. Tussen 1917 en 1969 was hij de architect van dit indrukwekkende kerkhof. Hij is er gebleven.



De hoekverdraaiing in het landschap

Foto: Minke Wagenaar

De schijnbaar ongemoeid gelaten grafheuvel vormt de ruggengraat van de begraafplaats. Vanaf deze heuvelrug in het landschap ziet men op de aflopende flanken ervan de afzonderlijke grafvelden liggen, door schouderhoge hagen van elkaar gescheiden. Aan de zuidzijde in een duidelijke, carrévormige structuur, aan de noordzijde meer strookvormig en reagerend op een hoekverdraaiing in het landschap. Deze organisatie van het de begraafplaats staat het toe om zich verloren te wanen, zonder er te verdwalen. Overal is er een begrip van het geheel en is er geen twijfel over de weg naar de uitgang.



Luchtfoto van de begraafplaats

(boven is noord)

Screenshot van Google Maps -

Komen en gaan...

Op de schetsen van Lewerentz uit 1916 (prijsvraag), 1919 en de uitgewerkte tekening met hoogtelijnen uit 1923*) is deze ruggengraat van het gebied van meet af aan aanwezig in het ontwerp.

De ingang lag oorspronkelijk aan de noordoost zijde, aan de Sallerupvägen, waar een tramlijn langs liep. Later kwam er een lijn aan de westzijde en werd de ingang in 1969 naar het westen verplaatst. De veel gefotografeerde bloemenkiosk stamt ook uit deze tijd.

De oostingang is later voor het autoverkeer gesloten. Er heeft ook lange tijd een openbare lijnbus over de centrale asfaltweg gereden, met een wachtruimte ten oosten van de Birgitta kapel, waar de buspassagiers konden schuilen achter de vier slanke zuilen van een kleine tempel.

*) Östra kyrkogården : who comes - who leaves - who stays? Catalogus bij de tentoonstelling in het kader van de Kulturbro 2002. Uitgave van het Arkitekturtidskrift B, Kopenhagen, 2002.



*De opgeheven bushalte
Foto: Minke Wagenaar*

Gebleven...

Beter dan op de propvolle, zuidelijke dodensteden of in het doolhof van de Amsterdamse Oosterbegraafplaats van Springer, komt in dit immens gelaagde cultuurlandschap de ervaring van de verbinding tot stand, tussen het moment en het eeuwige, het individu en het heelal, de bron en de bestemming, voorbij de persoonlijke waarneming: het wiel van de tijd. Het is 'troostend landschap' - voor hen die komen, voor hen die gaan.



foto menno ongering

Who plays?

Malmö Opera en Muziektheater, Malmö (SE) - Architect: Sigurd Lewerentz

Gebouwd in de periode 1933-1944 en ontworpen door Sigurd Lewerentz. Mooie ligging aan een voorplein en in de stad. In de korte tijdspanne die er nog resteerde na het bezoek aan de begraafplaats kon dit gebouw tot in de foyer even met eigen ogen worden gezien. Dudokiaans mooi. De tip kwam van Ton van Namen.



*Foyer Malmö Opera
Foto: Minke Wagenaar*



foto's Ruud Wilmink

