



EXCURSIE JUTLAND REISVERSLAG

26 JUNI - 30 JUNI 2024

INHOUDSOPGAVE

Pim Köther

Annette de Koning

Anouk Vermeulen

Helene Hartman

Jacques Prins

Katrijn van de Vrande

René Erven

Yanovshtchinsky

Rein Van Wylick

Harrie van Helmond

Jacques Prins

MUSEA IN HERNING

PIM KÖTHER i.s.m. CHATGPT

Een 'Persoonlijk' Essay over mijn bezoek aan het Heart Museum en het CHPEA Museum Landschap in Jutland. Een museum opgericht door overhemdenfabrikant Aage Damgaard.

Een museum met onderschriften 'geschreven' door ChatGPT



Kunstwerk met overhemden in het CHPEA museum



Kunstwerk CHPEA museum. Foto: Harrie van Helmond

Q: Why did Jean Tinguely use old machines?

ChatGPT: In summary, Jean Tinguely used old machines in his artworks as means of critiquing consumerism, celebrating the mechanical aesthetic, embracing imperfection, and incorporating elements of humor and playfulness. His work reflects a broader artistic movement that challenges conventional norms and engages with the evolving relationship between art and technology. He was married to Niki de Saint Phalle who was also part of the New Realist Group.

Q: Schrijf een persoonlijk essay over een inspirerend onderdeel van de excursie.

Toen ik mijn reis naar Jutland, Denemarken, begon, had ik geen idee hoe diepgaand mijn ervaring zou zijn bij het bezoeken van het Heart Museum en het CHPEA Museum Landschap. Deze twee culturele plekken, gelegen in het serene landschap van Jutland, boden een verfrissende ontsnapping van het alledaagse leven en een kans om ondergedompeld te worden in kunst en natuur.

Het Heart Museum, ook wel bekend als Herning Museum of Contemporary Art, was niet mijn eerste bestemming, maar vanaf het moment dat ik het museum binnenstapte, werd ik getroffen door de architectonische pracht van het gebouw. Ontworpen door de beroemde Amerikaanse architect Steven Holl, combineerde het museum moderne elementen met een gevoel van tijdloze elegantie. Het gebruik van licht en ruimte creëerde een open, uitnodigende sfeer die perfect aansloot bij de kunstwerken die het huisvestte.

De tentoonstellingen in het Heart Museum waren zowel provocerend als inspirerend. Ik dwaalde door de zalen en werd getroffen door de veelzijdigheid van de hedendaagse kunst die er te zien was. Een van



de meest memorabele stukken was een installatie die speelde met licht en schaduw, waardoor een dynamische interactie tussen de ruimte en de toeschouwer ontstond. Elk kunstwerk leek een verhaal te vertellen, een gesprek aan te gaan met de kijker, en ik voelde me voortdurend uitgedaagd om mijn percepties en interpretaties te heroverwegen. Wat het bezoek aan het Heart Museum bijzonder maakte, was de intieme band die je als bezoeker met



Binnenin het Heart Museum. Foto: Harrie van Helmond

Jean Tinguely



Kunstwerk van Jean Tinguely

de kunst kon voelen. De ruimtes waren zo ingericht dat je dicht bij de werken kon komen, bijna alsof je deel uitmaakte van het creatieve proces. Ik bracht uren door in het museum, verloor mezelf in de kleuren, vormen en ideeën die de kunstenaars uitdrukten. Het was een diepgaande ervaring die me niet alleen intellectueel, maar ook emotioneel raakte.

Na mijn bezoek aan het Heart Museum, ging ik verder naar het CHPEA Museum Landschap. Dit openluchtmuseum was een totaal andere, maar even indrukwekkende ervaring. Gelegen te midden van het weelderige groene landschap van Jutland, bood het een perfecte harmonie tussen kunst en natuur. Het CHPEA Museum Landschap is gewijd aan het werk van Carl-Henning Pedersen en Else Alfelt, twee prominente figuren binnen de CoBrA-beweging.

Het museum bestaat uit verschillende paviljoens en sculpturen verspreid over het terrein, elk zorgvuldig geplaatst om een dialoog aan te gaan met de omringende natuur. De combinatie van kunst en landschap creëerde een magische sfeer. Terwijl ik door de paden liep, voelde ik een diepe rust en verbinding met de omgeving. De sculpturen en installaties leken bijna organisch op te gaan in de natuur, alsof ze er altijd al deel van hadden uitgemaakt.

Een van de hoogtepunten van mijn bezoek aan het CHPEA Museum Landschap was een indrukwekkende mozaïekmuur, ontworpen door Carl-Henning Pedersen zelf. De muur, bedekt met levendige kleuren en fantasierijke vormen, straalde een onmiskenbare energie uit. Terwijl ik daar stond, omringd door kunst en natuur, voelde ik een diepgaande bewondering voor de visie en creativiteit van de kunstenaars.

Wat beide musea zo speciaal maakte, was de manier waarop ze erin slaagden een brug te slaan tussen kunst en de toeschouwer. Het Heart Museum deed dit door middel van zijn architectuur en tentoonstellingen die uitnodigden tot introspectie en dialoog. Het CHPEA Museum Landschap deed dit door kunst te integreren in het natuurlijke landschap, waardoor een unieke symbiose ontstond tussen menselijk creatief vermogen en de schoonheid van de natuur.

Mijn bezoek aan Jutland, met zijn rijke culturele erfgoed en prachtige landschappen, heeft een blijvende indruk op me achtergelaten. Het was een reis van ontdekking en inspiratie, die me liet zien hoe kunst en natuur samen kunnen komen om een diepgaande en verrijkende ervaring te creëren. Ik vertrok uit Denemarken met een hernieuwd gevoel van verwondering en een diepe waardering voor de kracht van creativiteit en de wereld om ons heen.



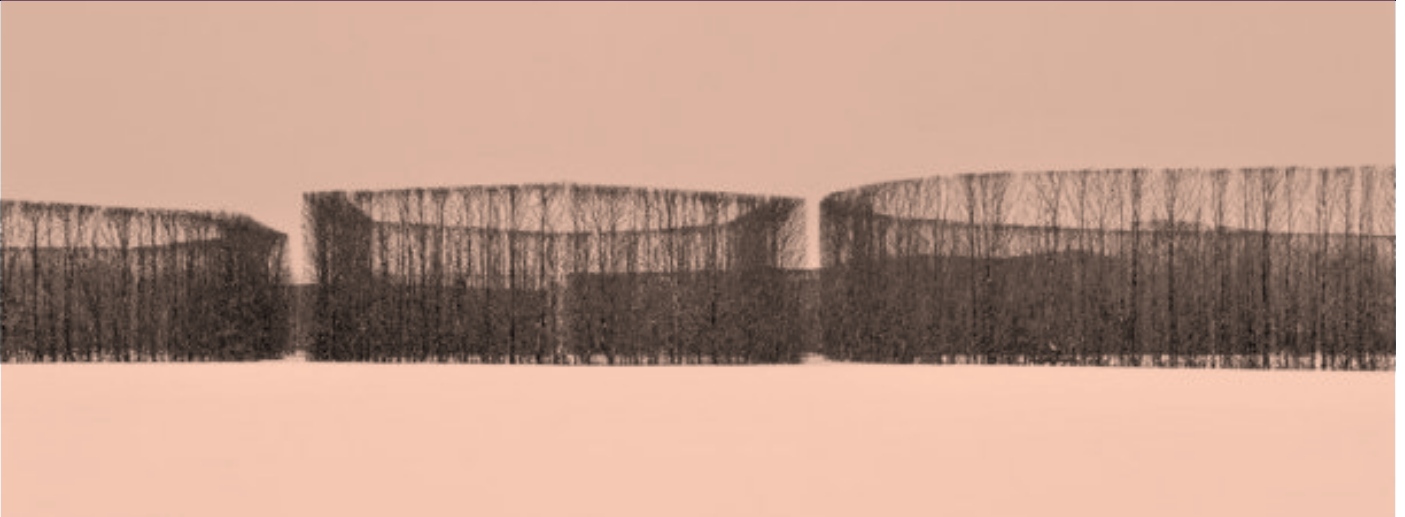
CHPEA landschap, eigen foto



CHPEA landschap. Foto: Harrie van Helmond

CARL THEODOR SØRENSEN

Annette de Koning



Carl Theodor Sørensen (1893-1979) was een van de vroege modernisten in de landschapsarchitectuur. Zijn carrière ontwikkelde zich tijdens de opkomst en evolutie van het modernisme in de 20e eeuw. Hij werkte samen met vrijwel alle toonaangevende Deense functionalistische architecten. Hij deelde hun overtuiging dat architectuur zowel een ruimtelijke als een sociale kunst is, en onderstreepte steeds het belang van landschapsarchitectuur als openbare kunstvorm. Zijn oeuvre is enorm, met meer dan 2000 projecten, van kleine tuinen tot ontwerpen voor grote instituties, begraafplaatsen, volkstuincomplexen, kinderspeeltuinen en nieuwe woonwijken. Toch is zijn werk buiten zijn geboorteland Denemarken relatief onbekend gebleven.

In vorm en geest is Sørensens werk fundamenteel Deens. Terugkerende motieven in zijn werk zijn elementen in het Deense landschap: de bosrand, het open veld, de haag, het bosje. Sørensen stond erop dat tuinen een kunstvorm waren. Hij was zeer geïnteresseerd in - en zijn werk was verwant aan - moderne schilder- en beeldhouwkunst. Hij was vooral geïntrigeerd door het futurisme en het constructivisme; bewegingen die van fundamentele invloed waren op zijn ontwikkeling als landschapskunstenaar. Hij schreef een manifest waarin hij zijn overtuiging uiteenzette: *The Origin of Garden Art* (1963).

Door zijn eerdere opleiding en ervaring als tuinman observeerde en experimenteerde hij voortdurend met beplanting. Hij gebruikte planten selectief, vaak massa's van één of enkele soorten. Veel van zijn ontwerpen vereisten een oplettende tuinman en onorthodoxe tuintechnieken, wat vaak tot conflicten met de gemeentelijke hoveniers leidde. Sørensen had een gedegen kennis van de tuinhistorie. Hij putte daar vrijelijk uit, maar transformeerde historische elementen en bracht ze in nieuwe relaties met elkaar. Hij gebruikte deze motieven in onmiskenbaar moderne vorm, maar toch verbonden met de tradities in de Deense tuinkunst.

De Deense tuinarchitectuur stond in de jaren rond 1950 in heel Europa bekend als vooruitstrevend. In Denemarken was niet de gesimuleerde natuur het uitgangspunt, maar een geabstraheerde en gestileerde aanleg. Er werd gestreefd naar eenvoud, in de lijnvoering, beplanting, verharding en in de toepassing van geschoren hagen. De tuinen, parken en begraafplaatsen van ontwerpers als Sørensen zijn opvallend grafisch van opzet, met veel aandacht voor de precieze vorm en de contravorm en een spel van ruimtes binnen een strakke omlijsting.

'Architectuurhistoricus Marinke Steenhuis: Denen zijn erg individualistisch. Ze houden van hun privacy, wat tot uiting komt in de ontwerpen. Het

individualisme leidde in de jaren vijftig tot ontwerpen die terughoudend en eenvoudig waren met een programmatische helderheid. De haag speelde een hoofdrol. De Deense tuinen en openbare ruimtes uit de jaren uit die tijd zijn modern en geraffineerd. Dat werd niet beargumenteerd vanuit de ideologie van de modernisten, maar kwam voort uit een echt Deens zoeken naar maat en schaal, volte en leegte, massa en ruimte en stilering als tegenhanger van de natuurlijke vorm. Niet het programma dicteerde de oplossing, maar de eigenheid van het terrein. In het maken van buitenruimtes die de gebruiker pasten als een jas, met een sobere beplantingskeuze en perfecte detaillering, waren de Denen heer en meester. Het moderne -waar ontwerpend Nederland na de Tweede Wereldoorlog zo naar verlangde- was hier allang realiteit. (De Blauwe Kamer 2/2012)

Behalve landschapsarchitect was Sørensen ook een zeer productieve auteur. Hij schreef 8 boeken, publiceerde honderden artikelen over uiteenlopende onderwerpen binnen het vakgebied: de rol van de openbare ruimte in het stedelijke leven en stedenbouw, tuinbouw, de geschiedenis van de tuinkunst, uitgangspunten in de tuinarchitectuur en onderwijs.

Slechts een enkel werk is in het Engels of Duits verschenen.

Vanaf 1940 gaf Sørensen les aan de Academie voor Schone Kunsten in Kopenhagen en was daar van 1954 tot 1963 hoogleraar landschapsarchitectuur.

Bezochte projecten van Sørensen

Aarhus University Park of het Universitetsparken.

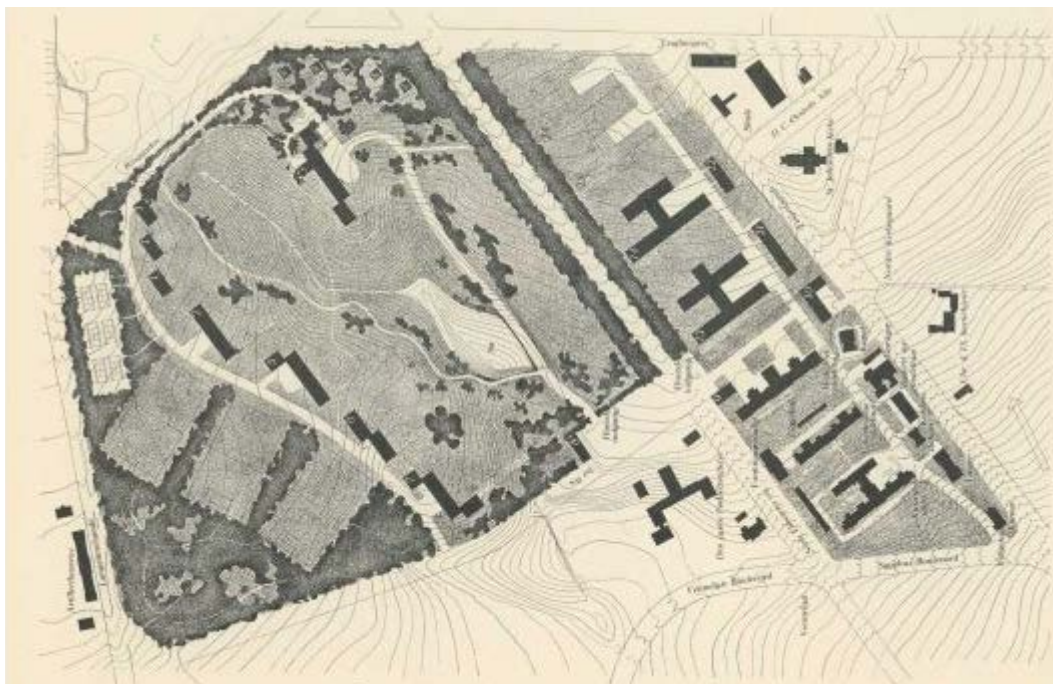
Het Universiteitspark werd in 1933 aangelegd in samenwerking met de universiteit. De competitie voor het masterplan voor de campus werd in 1931 gewonnen door een team van de Deense architecten Kay Fisker, C. F. Møller en Povl Stegmann in samenwerking met Sørensen, die het park ontwierp. Het is een openbaar park in het centrum van Århus en is aangelegd in een golvend landschap een oude morenevallei die zich uitstrekt van Katrinebjerg in Vejlbj in het noorden, tot de Baai van Aarhus in het oosten.

Het park wordt gekenmerkt door twee kunstmatige meren, forse eikenbomen en, aan weerszijden van een dieper gelegen beekje, grote golvende open grasgebieden waar omheen de gebouwen zijn geordend.

Sørensen zelf zou de eiken aan het begin van de Tweede Wereldoorlog als eikels hebben geplant. In 1949 werd een amfitheater toegevoegd naast het hoofdgebouw van de universiteit, dat een centraal element is geworden voor de recreatieve activiteiten in het park.

Vanwege het landschapsontwerp is het park opgenomen in de Deense Canon van Cultuur. Het gecombineerde park en campus hebben internationale erkenning gekregen voor de esthetische waarden en het universiteitspark wordt sinds 1993





wettelijk beschermd om het unieke ontwerp te behouden.

CHPEA MUSEUM LANDSCHAP - C.F.Møller, C.T. Sørensen

Verscholen in de bossen ligt het meesterwerk van landschapsarchitect Sørensen: de Geometrische Haver. Deze Geometrische tuinen liggen op een open plek in het bos bij het Herning Kunstmuseum. Sørensen ontwierp de geometrische tuinen in 1956. Pas in 1983, vier jaar na zijn dood, is het ontwerp

uitgevoerd ter ere van het 50-jarig bestaan van de Deense vereniging voor landschapsarchitecten. De geometrische tuinen vatten de Deense landschapsarchitectuur uit de jaren vijftig en zestig ahw samen: de compositie bestaat uit negen geometrische vormen: een elf meter lange schijf, zes veelhoeken met elf meter lange zijden, een cirkel en een ovaal. Ze worden gevormd door 8 meter hoge hagen van haagbeuk, die aangename ruimtes creëren. Elke individuele vorm en ruimte staat op zichzelf, maar is ook onderdeel van een groter, nauwgezet ontworpen geheel.



De hagen veranderen met het seizoen: in de lente zijn de ontluikende blaadjes frisgroen, in de zomer kleuren de hagen donkerder groen en worden ze voller. In de herfst worden de bladeren bruin en vallen ze daarna af waardoor de structuur van de takken in de winter zichtbaar wordt.

Het verkennen van de Geometric Gardens voelt alsof je door een reeks kamers loopt, met de

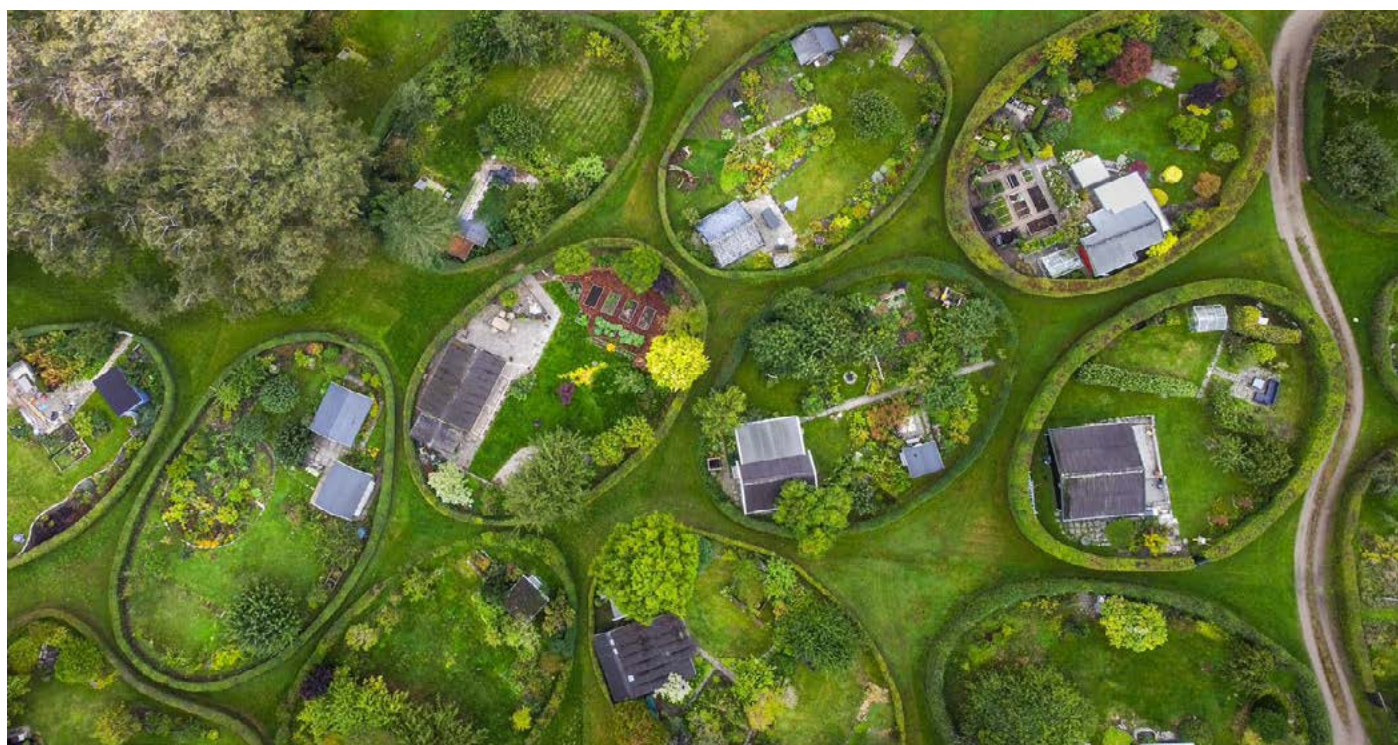
haagbeuken als muren, gras als vloer en de lucht als plafond. De ruimtes tussen deze kamers vormen een doolhofachtige structuur, die soms naar een andere kamer leidt en soms uit de structuur wegloopt.

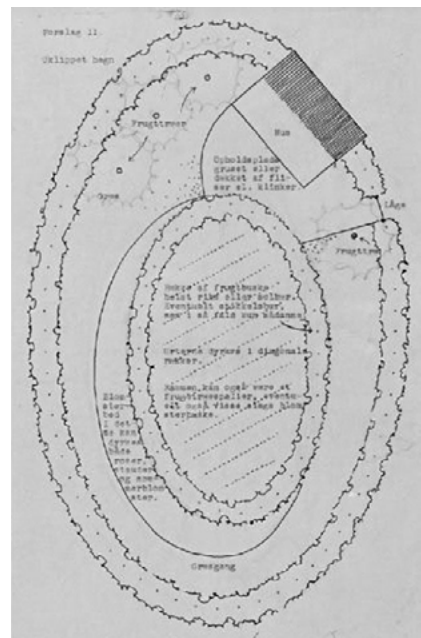




PROJECT NAERUM, SØRENSEN

(in Rudersdal, niet bezocht)





EEN TRAP EN DE DEENSE WADDEN

Anouk Vermeulen

Op nota bene zaterdag werden we extreem hartelijk ontvangen door de directeur van HB Trapper en een collega in zijn door BIG ontworpen kantoor. Het leek even een plichtmatig marketingverhaal te worden, maar het enthousiasme van de directeur over de verschillende trapprojecten waaraan gewerkt wordt door dit bedrijf was heel aanstekelijk.

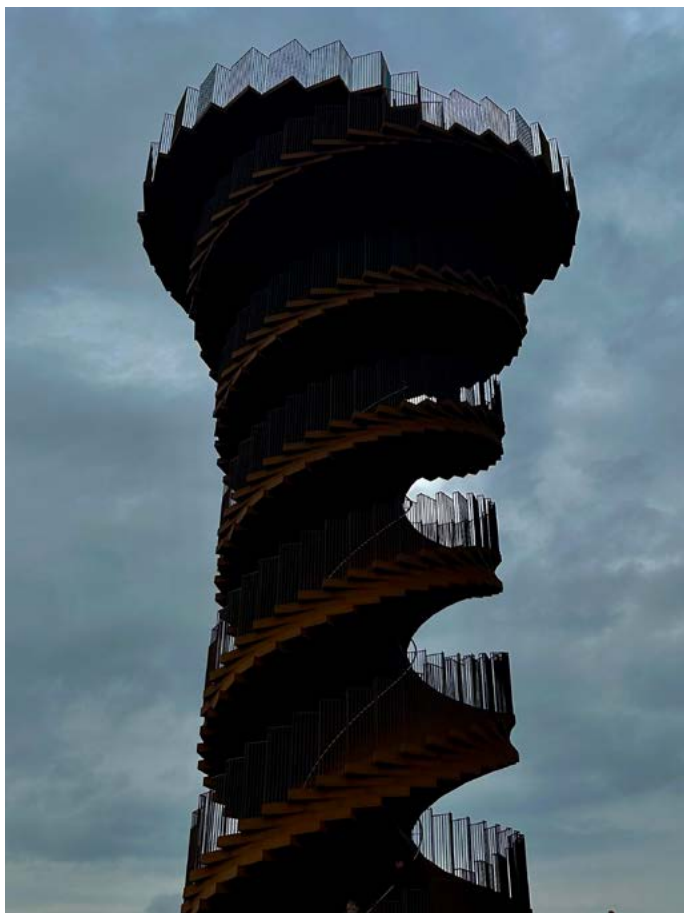
Het prominent opgestelde schaalmodel van de Marsk tower, ook naar ontwerp van BIG, maakte erg nieuwsgierig naar het levengrote, in 2022 opgeleverde, exemplaar dat we eind van de dag ook beklommen hebben.



Het schaalmodel bij JHD Trapper, eigen foto



Bij HB Trapper, eigen foto



Marsk tower, eigen foto



Bovenop de Marsk tower, eigen foto

Zoals verwacht heeft de uiteindelijke toren leuningen rondom gekregen en bleek ook een lift in de kern nodig. Dat is erg mooi opgelost door de routing voor bezoekers zo te maken dat je vanaf maaiveld de trap oploopt en dat de entree tot de lift uit het zicht (met een hellingbaan ca. een meter onder maaiveld) is.

Het concept van de doorgaande spiraal blijft volledig overeind en de verbreding aan de top vormt een ruim uitzichtplateau vanwaar je het beschermde waddenlandschap kunt ervaren. Met de dreigende lichten en het vlakke landschap eromheen vormde de toren een behoorlijk contrast, wat onverwacht

grafische foto's opleverde.

Die middag bezochten we ook het Waddenzee-centrum, een ontwerp van Dorte Mandrup uit 2017. Zelf was ik erg onder de indruk van dit gebouw, dat op een extreem bescheiden manier in het vlakke waddenlandschap is ingebed.

Het voelde dan ook op de een of andere manier passend dat we er in de stromende regen aankwamen en van bouwdeel naar bouwdeel moesten rennen om het gebouw ook van buiten en van enige afstand te kunnen bekijken.

Voor zover we hebben kunnen constateren waren de prachtige rieten kappen (gebaseerd op traditionele Deense boerderijen uit de Waddenregio) overigens allemaal waterdicht. De detaillering was niet alleen mooi en sober, maar dus ook functioneel gelukkig. Het gebouw verouderd op een mooie manier, terwijl het overwegend witte interieur licht en fris blijft.

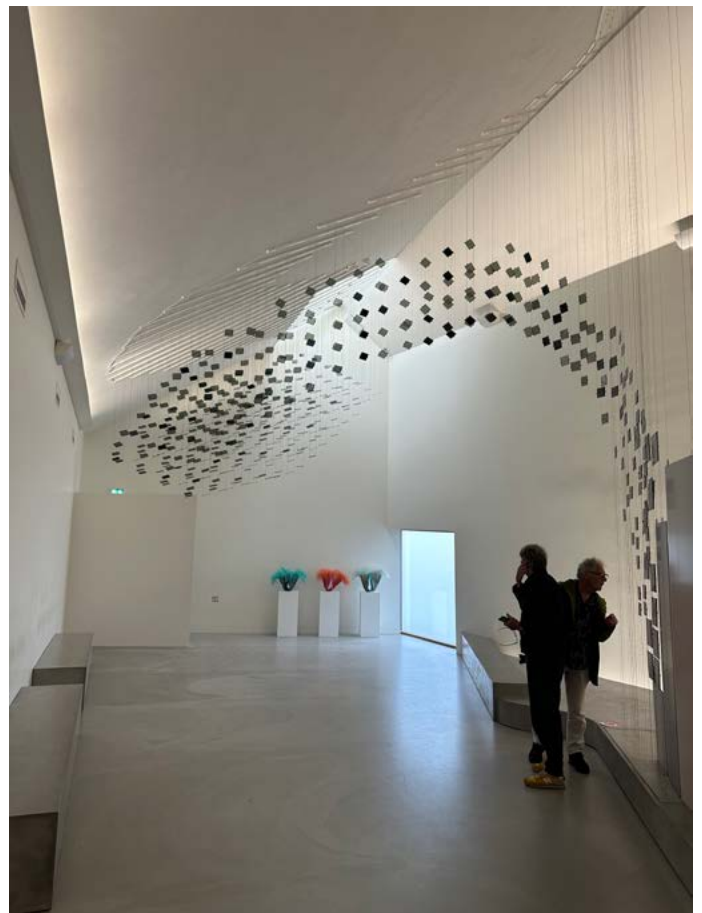
Een prachtig kunstwerk met een simulatie van een zwerm vogels in de lucht trok nog de aandacht in dat interieur. Letterlijk een vreemde eend in de bijt tussen veel opgezette eenden, meeuwen en strandvogels.



Waddenzee centrum, eigen foto



Waddenzee centrum, eigen foto



Waddenzee centrum interieur, eigen foto

FRIIS EN MOLTKE & EMIL GREGERSEN

Helene Hartman

Beknopte ontwikkeling van het Deense architectenbureau Friis en Moltke in het na-oorlogse Denemarken (1950-1980).

De eerste generatie van het architectenbureau Friis en Moltke is gevormd door een samenwerking van Knud Friis (1926-2010) en Elmar Moltke Nielsen (1924-1997). Zij leerden elkaar kennen op de Kunstacademie in Kopenhagen waar Friis in 1947, en Moltke in 1950 afstudeerden. Zij ontwikkelden hun eerste gezamenlijke activiteiten omstreeks 1950, naast hun reguliere banen.

Knud Friis werkte o.a. bij de architectuurafdeling van het bestuursorgaan in Groenland, en vervolgens bij architectenbureau C.G. Møller.

Elmar Moltke Nielsen werkte o.a. bij architect Knud Blach Petersen en de stadsarchitect van Aarhus: Alfred Mogensen.

In 1954/55 starten zij - officieel - hun eigen bureau. Ruim 30 jaar werkten ze samen met als resultaat meer dan 400 gerealiseerde projecten.

In hun archief bevindt zich ook documentatie over zeer kleinschalige renovaties (bijvoorbeeld een keuken), verbouwingen aan eerder gebouwde ontwerpen, en niet-gerealiseerde projecten.

Hun ondernemende talent, de economische groei vanaf 1959 en de demografische ontwikkelingen in het na-oorlogse Denemarken vormden een stabiele basis voor een grote diversiteit aan opdrachten tot eind jaren "80.

Hun gebouwde oeuvre is zeer veelomvattend in typologie; stadhuizen, scholen, sportcomplexen, appartementen, villa's, restaurants, vakantiehuisen, hotels, winkelcentra, bioscopen, conferentieoordn, autoshowrooms, fabrieken en gevangenissen etc.

In de periode 1950-1980 groeide de bevolking in Denemarken van 4,2 naar 5,0 miljoen inwoners. De woningbouw tussen 1940-1980 omvatte meer dan 1,2 miljoen woningen. Het aantal vakantiehuisen (waaronder bijzondere architectonische ontwerpen)

vermeerderde van 40.00 in 1940 tot 150.00 in 1965. Tot 1958 hanteerde de Deense overheid een "goedkoop leenprogramma" voor de bevolking ter bevordering van eigen huizenbouw om het woningtekort te verminderen. De overheid stelde als eis: een maximale vloeroppervlakte van 85m² én het ontwerp moest worden getekend door een architect. Dit leidde tot een enorme grote variatie in compacte huizen ontworpen door diverse Deense architectenbureaus waaronder Friis en Moltke.

Omstreeks 1970 was 60% van de bestaande woningbouw in Denemarken gebouwd na de Tweede wereldoorlog.

Naast bouwkundige projecten ontwierp het bureau ook meubels en lichtarmaturen, zowel unieke ontwerpen geïntegreerd in hun bouwprojecten als ontwerpen voor een bredere consumentenmarkt.



foto van de oprichters (niet gedateerd)
links: Knud Friis en rechts Elmar Moltke Nielsen

Veel projecten zijn gebouwd in Aarhus en in Jutland: Ebeltoft, Risskov, Ikast, Viby, Odder, Højberg, Brabrand, Hirtshals, Aalborg en Nykøbing Mors. Friis en Moltke ontwikkelden ook een internationale portfolio met o.a. ontwerpen in (Zuid) Europa, de Verenigde Staten en het Midden-Oosten, al dan niet gerealiseerd.

Architectuurhistorici signaleren binnen het oeuvre van Friis en Moltke achtereenvolgens een bescheiden en “gevoelige” modernistische fase en een bescheiden niet “overweldigende” brutalistische fase.

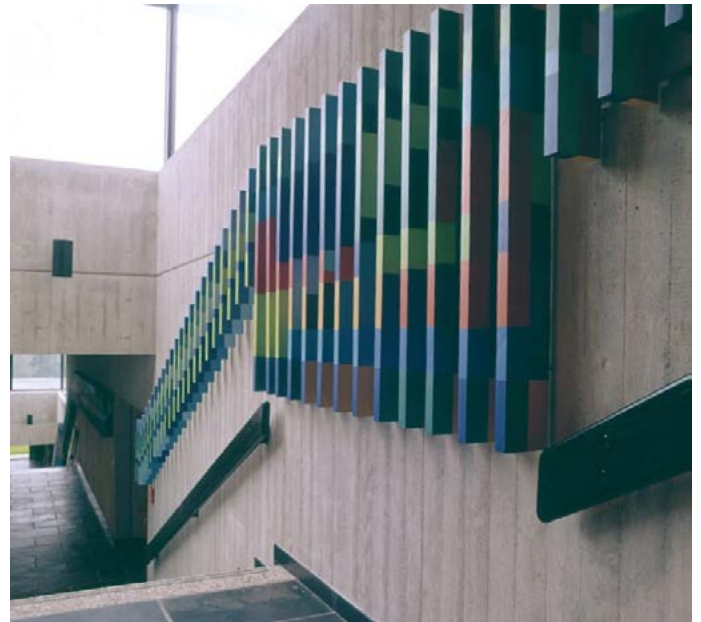
In lezingen noemen de architecten zelf specifieke inspiratiebronnen waaronder Atelier 5's Halen siedlung in Bern en de na-oorlogse ontwikkelingen in

de VS, met name de “usonian houses” van Frank Lloyd Wright. Huizen bescheiden in omvang, gebouwd van baksteen en hout met platte daken in verwevenheid met de veelal landelijke omgeving.

Deze “down-to-earth architectuur” zo kenmerkend in het oeuvre van Friis en Moltke kan zowel letterlijk als metaforisch worden geïdentificeerd; Het materiaalgebruik is “recht door zee”: baksteen, keramische tegels, hout en beton. Metaforisch verwijst de term down to earth naar het Deense landschap: niet contrastrijk maar zeer gevarieerd.



Siemens Uddannelsescenter, München



Siemens Uddannelsescenter, München



Scanticon hotel, Aarhus



Siemens Uddannelsescenter, München



Strib Idrætsefterskole, Middelfart



Scanticon hotel, Aarhus

Synoniem hieraan is de laagbouwarchitectuur van Friis en Moltke die zich voegt in en naar het omringende landschap: een synthese tussen architectuur en natuur. De verbinding en zichtlijnen van binnen-buitenruimte is een cruciaal kenmerk in hun ontwerpen.

Het bureau werkte veel samen met diverse landschapsarchitecten en beeldend kunstenaars waaronder landschapsarchitect Sven Hansen (1910-1989) en beeldend kunstenaar Emil Gregersen (1921-1993), die vooral art-in-situ kunstwerken en kleurenschema's ontwierp opgenomen in het interieur of exterieur (aan de gevel) van het gebouw.

De architecten verwoordden hun doelstellingen als volgt in een Amerikaanse publiciteitsbrochure: "We aimed to create complete environments integrating landscape, architecture, furniture (built in or not) and art in a natural manner".

Bezochte projecten

Het Scanticon gebouw in Høgard (1966-1969) werd in opdracht van bouwkundige en medische professionals gebouwd en heeft 3 kernfuncties: conferentieoord, opleidingscentrum en hotel. Het gebouw voegt zich naar de 100 meter hoge heuvel waarop/in het is gebouwd. Vegetatie bedekt het dak en door de "terrassenbouw" wordt het gebouw "opgenomen" in zijn landschappelijke omgeving en lijkt het gebouw minder groot in omvang lijkt dan het in realiteit is.

De entree bevindt zich op het hoogste punt van het gebouw zodat bezoekers afdalen in de binnenruimten. Friis en Moltke minimaliseerden – waar mogelijk – in hun ontwerp het gebruik van drempels en deuren. De plattegrond bestaat uit 3 "vleugels" die door monumentale trappartijen horizontaal en verticaal met elkaar geschakeld zijn.

In 1974 werd het gebouw uitgebreid met extra hotelkamers in een separaat gebouw aan de noordwestzijde van het oorspronkelijke ontwerp.

Het ontwerp heeft een sobere maar ook intieme uitstraling door gebruik van hout, beton en (natuur) steen en is aangelicht door daklichten. De geluidsdemping is door ingrepen in wanden en plafonds optimaal. De ruimteindeling kan eenvoudig worden aangepast door middel van verplaatsbare wanden en modulaire meubelopstellingen zonder aantasting van de zichtlijnen.

De trappen worden aangelicht door de door Friis en Moltke in de jaren 60 ontworpen Lampas Elmar L3 door vorm en uitvoering speciaal geschikt voor het aanlichten van lange stenen of betonnen wanden.

Het ontwerpconcept van het Scanticon resulteerde voor Friis en Moltke in meerdere opdrachten voor dit bouwtype. Drie werden gerealiseerd in de Verenigde Staten; in Princeton, Denver en Memphis. Ook het



Skjoldhøjkirke in Hammel

door hen ontworpen Siemens trainingscentrum in München behoort tot dezelfde typologie.

Entrepreneursschool in Ebeltoft (1966-1968), nu in gebruik als hostel

Het gebouw opent zich voor de bezoeker via de binnenplaats met wanden met een gesloten karakter. Deze binnenplaats is ontworpen door landschapsarchitect Sven Hansen, maar is zeer ingrijpend gewijzigd.

Systematisch aangelegde waterpartijen tussen de steenblokken met (sier) betonblokken vormde een totaal ander concept dan de huidige compleet versteende binnenplaats.

De enigszins verborgen hoofdingang leidt naar de receptie en gemeenschappelijke ruimtes en het restaurant.

Ook dit interieur is sober door het gebruik van beton, hout en -natuur- steen. Het gebouw voegt zich naar het landschap door de vegetatiedaken. In dit gebouw paste Friis en Moltke waar nodig functionele schuifdeuren toe voorzien van

kleurstellingen door Emil Gregersen. Door de ingrepen ten aanzien van de binnenplaats heeft het project een gedeelte van de oorspronkelijk uitstraling wezenlijk verloren.

Geraadpleegde bronnen:

- Boris Brorman Jensen en Hans Ibelings, "Provocations against Perfectionism", The Architecture Observer editors, 2022. ISBN/EAN 978-92054-14-0

Emil Gregersen (1921-1993)

Als gezelschilder werd Emil Gregersen in 1943-44 leerling van Immanuel Ibsen, een korte tijd maar wel van grote betekenis voor Gregersen. Ibsen motiefwereld met arrangementen op tafel en uitzicht vanuit het raam, contrasten, asymmetrie en smeulend kleurenspeel vormden een grote inspiratiebron voor Emil Gregersen. In de tijd die volgde schilderde hij een aantal interieurfoto's en uitzichten op de daken van Kopenhagen, motieven die sterk geïnspireerd waren door de meesterleraar.

Emil Gregersen was tijdens de oorlog een actief en gewild lid van het verzet, de oorlogsindrukken



beïnvloedden dan ook zijn kunst. Vooral zijn schilderijen uit begin jaren vijftig, waar hij expressiever schilderde. Vanaf het midden van de jaren vijftig verdwijnen de menselijke figuren uit zijn schilderijen. Het is vanaf die tijd vooral geïnspireerd door de natuur. De schilderijen zijn een combinatie van buitenbeelden met interieuraccenten met de neiging zich in zichzelf op te sluiten. Hun voornaamste functie is het reproduceren van vorm, oppervlak, kleur en ruimte.

Naast de schilderkunst en de vele installaties en interieurs realiseerde Emil Gregersen een groot aantal decoraties en architectonische werken, vooral voor de gebouwen van het architectenbureau Friis en Moltke: o.a. de Skjoldhøj-kerk in Aarhus (1985) en Hotel Stavby Skov ved Strib (1967). Dit laatste is een voorbeeld van een bijzondere integratie tussen architectuur en decoratie, waarbij geschilderde schuifdeuren nieuwe beelden vormen afhankelijk van hoe ver ze openstaan.



Schilderwerk Emil Gregersen, naam onbekend

WELKOM?

Jacques Prins

Flugt museum Øksbol, Bjarke Ingels Group (BIG) 2022, tentoonstelling: Tinker Imagineers.

Uiteraard hebben we tijdens de excursie ook de nodige gebouwen van BIG bezocht.

Het bureau is zeer succesvol en bouwt wereldwijd, maar vreemd genoeg de laatste jaren minder in Denemarken. Verder hoorden we tijdens het bezoek aan de Architectuurfaculteit ook dat Bjarke Ingels bij de nieuwe generatie studenten niet meer zo populair is. Zij kijken vooral naar duurzaamheid en bio-based bouwen en dito materiaalgebruik.

Ik kan daar natuurlijk geen redenen voor aangeven, maar de projecten van BIG moeten het vaak hebben van het spektakel en onmiddellijk effectbejag. De grafische kwaliteit springt direct in het oog en de gebouwen zijn altijd spectaculair.

Architectuur

Het Flugt Museum is, heel verassend, ingetogen en

bescheiden. Het bestaat uit een vrij kleine toevoeging aan de twee overgebleven (zieken)barakken van een vluchtelingenkamp. Hier waren in de jaren 1944 – 1954 zo'n 35.000 Duitse vluchtelingen gehuisvest, die aan het einde van de oorlog vanuit het Oostelijke deel van Duitsland voor de Russische opmars gevlucht waren. Het werd "De vijfde stad van Denemarken" genoemd. Van het kamp is vrijwel niets over en een route door het bos, dat het kampterrein heeft overgenomen, geeft een indruk van de omvang. De gebogen nieuwbouw harmonieert juist heel goed met de overgebleven barakken door de doorlopende dakvorm en de kleurovereenkomst tussen de cortenstalen gevels van de nieuwbouw met het baksteen geven de impressie van een harmonieuze totaalvorm. De bouwkundige uitwerking is van zeer hoog niveau. Van de dakelementen bijvoorbeeld zijn er geen twee gelijk en de gebogen hoofdvorm wordt consequent ondersteund door het glas, de houten



constructie en de metalen gevel. De doorlopende bakstenen vloer is een ander voorbeeld van het harmonische totaalbeeld.

Tentoonstellingsinrichting

De twee barakken huisvesten elk een apart thema; resp. de geschiedenis van het kamp in de



eerste naoorlogse jaren en de actualiteit van het vluchtelingentema. Het eerste is een relatief conventionele weergave van de geschiedenis van het kamp.

Vooraf dat laatste maakt, in ieder geval op mij, diepe indruk. Het relateert het politieke rumoer dat de laatste jaren over het vluchtelingenprobleem is ontstaan. Elk naoorlogs decennium was er een groep die probleemloos werd opgevangen nadat door invasies (Hongarije, Tsjecho-Slowakije), staatsgrepen (Chili) of oorlogen (Vietnam, voormalig Joegoslavië) mensen naar onder meer Denemarken uitweken. Verder blijkt uit inzichtelijke grafieken dat meer dan 90% van de vluchtelingen niet in West-Europa, maar in landen in de omgeving worden opgevangen (Turkije, Oeganda, Peru bijvoorbeeld). Het vraagteken achter het woord Welkom geeft onze ambivalente houding het best weer: Welkom?



STILTE

Katrijn van de Vrande



Stilte

Alles wat niet gebouwd is,
het beton dat niet gestort is,
de klei die nog in de aarde zit,
het water dat klokt, de leegte die roept,
geen lege parkeerplaats, geen verlaten
driewieler op een galerij

Waarom is er iets en niet veeleer niets?

G.W. Leibniz - 1714

Het is de zee die kruipt over het land en twee zwemmers.
De kwel die zilt geurt,
een trekvogel wordt zichtbaar uit een fijngesneden raam,
lijnen vloeien over.

het ontroert

DE INVLOED VAN DEENS DESIGN...

René Erven

Tijdens onze korte reis door het Deense Jutland heb ik verschillende keren een stoel of lamp opgetild op zoek naar de naam van de ontwerper of de fabrikant. Het was telkens de aanleiding voor een kort, maar plezierig gesprek met enkele reisgenoten over het Deens design uit de jaren 1950-1960.

We zagen bijvoorbeeld de prachtige lampen in het station van Aarhus, waarschijnlijk originele exemplaren van de firma Louis Poulsen. Voor dit bedrijf ontwierpen onder meer architect Arne Jacobsen en ontwerper Poul Henningsen. De ontwerpen van Henningsen zijn herkenbaar aan de initialen PH. We zagen ze onder meer in AARCH, de architectuuropleiding met de prachtige bibliotheek, eigenlijk één groot boekenmeubel (afbeelding 1). In het jaar 1958 ontwierp hij een van zijn bekendste lampen de PH5 lamp. De lamp was 5 decimeter in diameter, dit is ook de betekenis van de 5 in 'PH5'.

Ook de ontwerpen van Arne Jacobsen kwamen we tegen. Bijvoorbeeld in een van de studentenkamers in de Herning Folk High School hingen twee van zijn lampontwerpen (afbeelding 2). Jacobsen ontwierp deze AJ-lampen eind jaren vijftig voor het SAS Royal Hotel in Kopenhagen. Ze zijn geproduceerd door de firma Louis Poulsen.

In het schitterende Herning complex, gebouwd tussen 1960 en 1962 en ontworpen door de architecten Tyge Arnfred en Viggo Møller-Jensen, hadden we een boeiend gesprek over de hoge kwaliteit en invloed van het Deens design uit de jaren 1950-1960. De tijd waarin één van mijn favoriete Deense ontwerpers, Poul Kjaerholm, zijn bekendste ontwerpen maakte. In een van de studentenkamers zag ik een tafel waarvan ik het vermoeden had dat deze door Kjaerholm zou kunnen zijn ontworpen: het blad had een eenvoudige, rechthoekige hoofdvorm en een intelligent ontworpen



Afbeelding 1: Interieur AARCH met lampen van de Deense firma Louis Poulsen. Foto: Harrie van Helmond.

onderstel was uitgevoerd in staal. Helaas kon ik geen handtekening of initialen vinden, dus of hij echt de ontwerper is durf ik niet met zekerheid te stellen, maar het paste zeker bij zijn ontwerphandschrift en in het tijdsbeeld.

Poul Kjaerholm (1929–1980) was een ontwerper die bekend staat om zijn sobere, functionele meubels, hoofdzakelijk uitgevoerd in staal, leer, riet, hout en marmer. Kjaerholm, geboren in Øster Vrå in het noorden van Denemarken, studeerde aan de Deense School voor Kunsten en Ambachten in Kopenhagen. Na zijn afstuderen in 1952 begon hij meteen met het ontwerpen van meubels. Daarbij werd hij gesteund door vriend en ondernemer Eivind Kold Christiansen, die zijn ontwerpen op de markt bracht. In 1958 creëerde Kjaerholm de inmiddels beroemde PK22-stoel en de PK 24-fauteuil voor de tentoonstelling *Formes Scandinaves* in Parijs. Dat betekende ook zijn internationale doorbraak.

Zijn gelauwerde ontwerpen werden aangekocht door het Museum of Modern Art in New York, het Victoria & Albert Museum in Londen en andere instellingen in Denemarken, Noorwegen, Zweden en Duitsland.

Een minder bekend ontwerp van Kjaerholm is de PK11, op de markt gebracht in 1957 (afbeelding 3). Opvallend kenmerk is het driepotige frame van roestvrij staal en de gecombineerde arm-rugleuning. Dit is volgens mij ook een inspiratiebron geweest voor

de meubelserie Meander, een Nederlands ontwerp van Rudolf Wolf (1919-1989) uit 1962. Deze enigszins vergeten Nederlandse ontwerppionier ging in 1962 een samenwerking aan met de firma Van Gaasbeek & Van Tiel uit Culemborg. Dit oude meubelbedrijf, waarvan de oorsprong teruggaat tot het midden van de negentiende eeuw, produceerde destijds een meubelrange met uiteenlopende modellen. Wolf maakte zich sterk voor een nieuwe, modern-functionele meubellijn, die onder een eigen naam en met een eigen logo op de markt moest worden gebracht. Deze nieuwe lijn kreeg de naam Meander, omdat Wolf destijds woonde aan de Meander 273 in Amstelveen. De serie bestond in de eerste plaats uit een serie stoelen, maar werd al snel een compleet programma met tafels, fauteuils en later ook een



Afbeelding 2: Een studentenkamers in de Herning Folk High School met een inrichting geïnspireerd op het Deense design uit de jaren 1950-1960. Foto: Harrie van Helmond.

dressoir, schrijftafels en een directiebureau. Het programma kwam op de markt in een uitvoering met stalen frame en een uitgevoerd in hout. Het meest kenmerkende model uit de Meanderserie heeft net als de PK11 van Kjaerholm een plastisch gevormde rugleuning die doorloopt in de armleuningen (afbeelding 4). In Het Nieuwe Instituut bestudeerde ik ooit de ontwerpschetsen voor deze serie, en dan blijkt dat Wolf gezocht heeft naar een zo licht mogelijke constructie (afbeelding 5 en 6). Hij dacht aanvankelijk aan een driepoot, net als de PK11, maar zag daar van af vanwege de stabiliteit. Het verklaart wel waarom de achterpoten ten opzichte van de voorpoten iets dichterbij elkaar staan. De nieuwe meubels van Wolf werden al snel gesignaleerd in het tijdschrift van de Stichting Goed

Wonen. De redactie schreef in 1963: 'Met Friso Kramer en Wim Rietveld dient Rudolf Wolf tot de belangrijkste Nederlandse meubelontwerpers gerekend te worden. (...) Zijn werk wijst er op dat hij voortdurend streeft naar een eenvoudige samenhang tussen materiaal en doelstelling. Geen moeilijke gecompliceerde of geraffineerde constructies, maar verbindingen die op het eerste gezicht vanzelfsprekend zijn. Zijn wijze van werken duidt in de richting van rationele overwegingen. De Meanderserie (...) illustreert van hiermee bedoeld wordt. Met een zitting en een rug als uitgangspunt heeft Wolf een aantal varianten uitgewerkt. Qua vormgeving is deze serie zeker geslaagd te noemen, uitgezonderd dan misschien de stoel. Het inkorten van de rug heeft daarbij tot een minder fraai resultaat geleid. Ook het voorjuk van het onderstel is bij de stoel te agressief en daardoor minder gelukt. Mede gezien de prijs van deze serie kunnen wij deze alleszins als een aanwinst beschouwen. Het behoort immers nog steeds als een verdienste te worden aangerekend als de fabrikant in samenwerking met een ontwerper er in slaagt een goed fauteuiltje onder de f 200,- op de

markt te brengen.' (E. Spier, 'Meander serie: Collectie zitmeubelen in hout en metaal', Goed Wonen, 16 (1963) nr. 6, p. 20.)

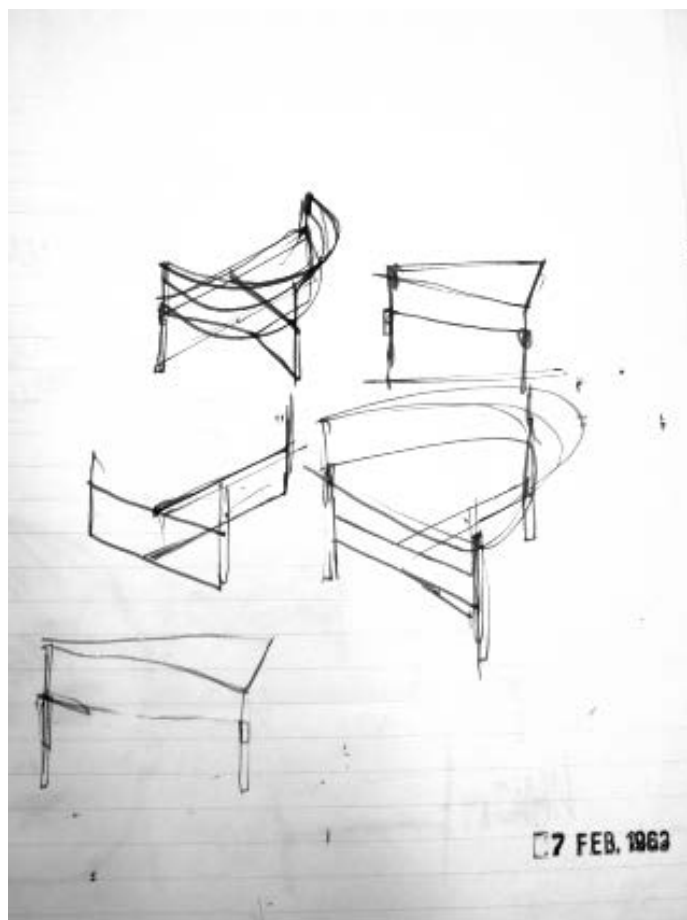
Deze positieve kritiek kreeg in 1964 een internationaal vervolg. In dat jaar ontving Wolf de International Design Award voor het ontwerp van de fauteuil Gamma. Deze prijs werd jaarlijks toegekend door het American Institute of Interior Designers. De erkenning leverde Wolf veel publiciteit op en betekende ook een stimulans voor de verkoop van het meubelprogramma. Toch blijft het mij een beetje bevreemden. Was Wolf, gezien de overeenkomst met de PK11, wel zo origineel met zijn ontwerp? Ik laat het aan jullie om dat te beoordelen. Veel dank voor een plezierige week! René Erven

Ps. Wolf kreeg later de opdracht om op basis van de Gammafauteuil uit de Meanderserie een speciale versie voor een televisieprogramma van Mies Bouwman te ontwerpen. In dit praatprogramma, 'Mies en scène', dat live vanuit Frascati in Amsterdam werd uitgezonden ontving Mies Bouwman bekende



Afbeelding 3 (links): De PK 11 uit 1957. Afbeelding 4: (rechts) Twee stoelen uit de Meanderserie van Rudolf Wolf uit 1962.

en onbekende Nederlanders. In het zogenaamde stoelinterview stelde ze 10 vragen aan prominente gasten. In het stoelontwerp liep de linker armleuning over in die van een tweede stoel en vormde zo een s-vormige beweging. Hierdoor kwamen de gasten dicht bij Mies te zitten die ze op het gemak stelde en tegelijk confronterende vragen voorlegde. De eerste uitzending was op 8 januari 1966. Vooral door de mix van trivia en actualiteit, opinie en nieuwsgierigheid groeide Mies en scène uit tot een van de meest bejubelde talkshows uit de Nederlandse televisiegeschiedenis (afbeelding 7).



Afbeelding 5 en 6: Schetsten voor de Meanderserie, Rudolf Wolf. Collectie HNI.



Afbeelding 7: Speciale stoel uit de Meanderserie voor het televisieprogramma 'Mies en scène',

GROENE DAKEN

Vera Yanovshtchinsky

Overall groene daken en dit al heel lang

Bij aankomst in Jutland lijkt het alsof dit een Zuid-Europees kuststad is; de lucht is straalblauw, de zon staat hoog aan de hemel, 30 graden Celsius.

De straten zijn vol uitgelaten mensen in korte rokjes en korte broeken, de terrasjes zijn overladen, in het water van de baai van Århus wordt volop gezwommen. De kades en plantsoenen zijn bezaaid met zon-minnende half

blote schoonheden, het bier vloeit en het gras is groen.

Ja, het gras is groen, overal; in de parken, de plantsoenen, rondom de gebouwen, en op de daken, op heel veel daken. Het is geen modegril, geen verplicht nummer om aan de duurzaamheidseisen te voldoen, geen 'green washing'. De groene daken zijn 'ruimhartig', goed onderhouden, mooi om te zien en fijn te gebruiken.

Het lijkt alsof de groene daken hier zijn uitgevonden, lang geleden.

Twee dagen later is het tropische weer voorbij en het 'normale' Deense zomer is teruggekeerd, al met al een klimaat waar je je makkelijk thuis voelt, het lijkt wel Nederland.

Des te wonderlijker is het dat terwijl we in Nederland zoveel moeite hebben met het realiseren van groendaken en vaak ter toelichting voor het toepassen van bijvoorbeeld een sedumdak horen dat je dan 'vier seizoenen in een maand ziet', het hier zo ontzettend goed gaat.

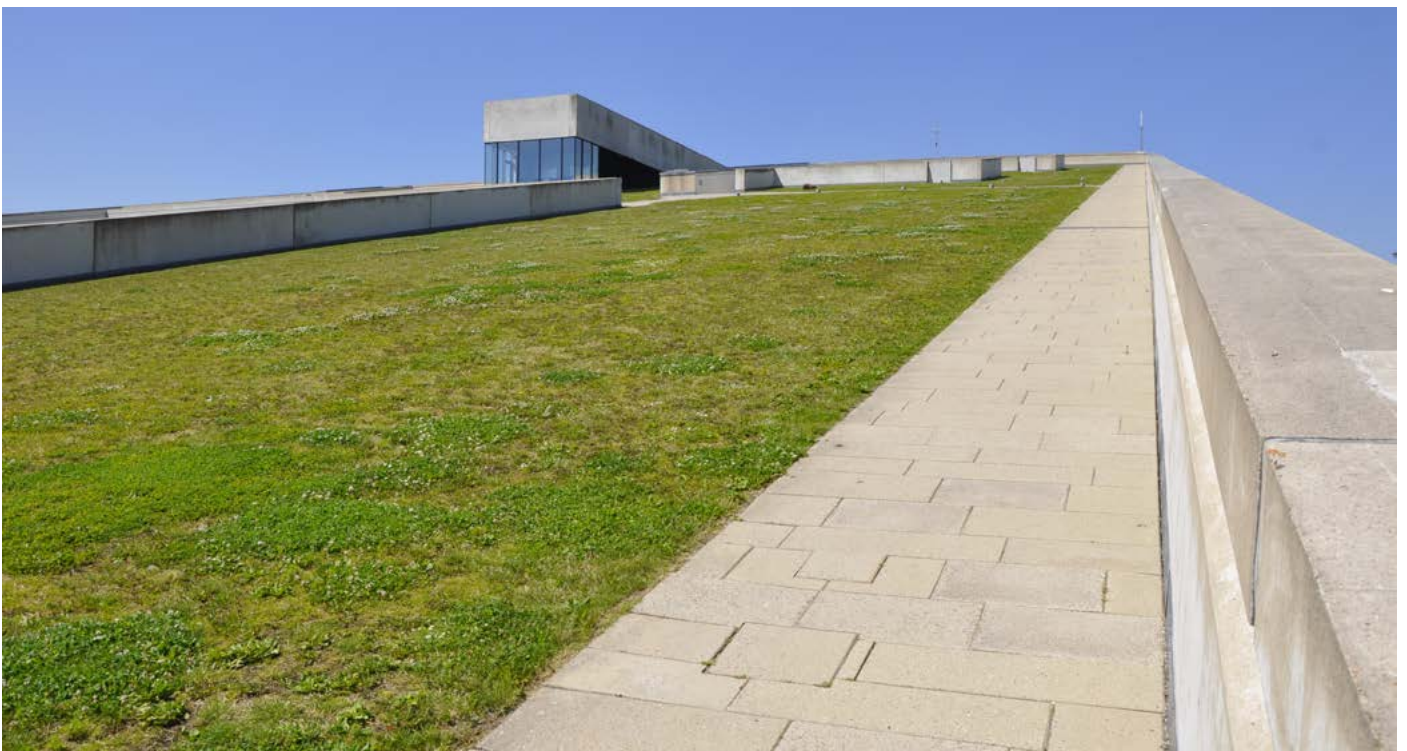
Enkele voorbeelden

Moesgaard museum (MONU)

Architect Henning Larsen

Bouwjaar 2008

Het gehele gebouw is overdekt met een beloopbaar groen dak. Door de ruime maat en flauwe helling vergeet je dat je je bevindt op een dak van een gebouw. Het voelt alsof je op een door schapen begrazen heuvel loopt.



Dak Moesgaard Museum. Foto: Harrie van Helmond

Scanticon (1970)

Architect Friis Moltke

Het gebouw ligt als een landschappelijk ingreep in het land bestaande uit een stelsel van schuine plateau's in het licht hellende terrein. Onder de plateau's bevinden zich diverse ruimtes, veelal kamers die nu als hotel worden gebruikt. Boven de plateaus is het groen. Dwars door dit landschapsgebouw lopen drie snedes die de entree verbinden met lager gelegen niveau's .

De sedumdaken hebben een bijna fluoriderend kleur groen.

Ebeltoft Dahostel (1968)

Architect Friis Moltke

Rechthoekige horizontale volumes zijn gesitueerd rondom een hof. De volumes lijken plakken aarde die zijn opgetild om plaats te maken voor gebruiksruidtes waarbij de vegetatie van het omringende landschap is mee opgetild. Vanuit de lucht zul je de gebouwen ervaren als een plaatselijke verhoging in het landschap terwijl op oog hoogte wordt je omringd door diverse grassoorten en bloeiende planten op het maaiveld en op de daken.



Scanticon Hotel



Ebeltoft Hotel

Bestseller Kantoor (2013)

Architect C.F.Møler

Een gebouw van glas en beton, hard en zakelijk, blijkt een onverwacht groen hart te hebben. Een reeks patio's en daken voorzien van groene geaccidenteerd landschap met rijke vegetatie.

Tirpitz Stelling (2017)

Architect: BIG

Het museum bestaat uit een Nazi bunker uit de tweede wereldoorlog dat als een bruto beton volume in het duinlandschap staat en een in de duin verzonken nieuwbouw volledig overdekt met duinlandschap. Het contrast kan niet groter zijn.

Salling rooftop terras op het dak van een warehouse (2023)

Architect: Henning Larsen

Op het Salling warehouse uit 1960 is een driedimensionaal landschap gemaakt uitgevoerd in hout met kassen, verblijfmeubilair en een restaurant. Een feest om er te zijn en de stad van deze hoogte te bekijken.



Salling 1960



Tirpitz museum



Salling dakterras



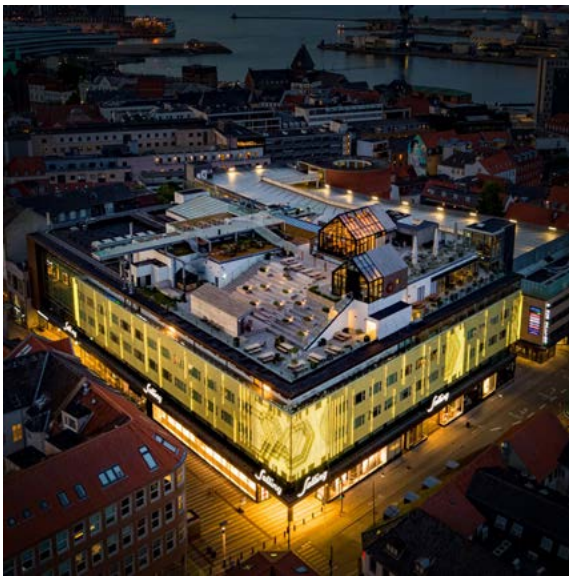
Bestseller dakterras. Foto: Harrie van Helmond

De DAKKAS Rooftop restaurant op het dak van parkeergarage De Kamp in Haarlem (2018)
architect : Dennis de Waart i.s.m Buto Craft

Enkele weken later in Nederland mag ik dit plezierig gevoel opnieuw beleven, daktuin/ restaurant met terras en een buitenbioscoop met uitzicht op de daken van Haarlem, de duinen en de ST. Bavo kathedraal. Er mag best neer groen bij maar het is een mooie stap in de vergroening van de stad.



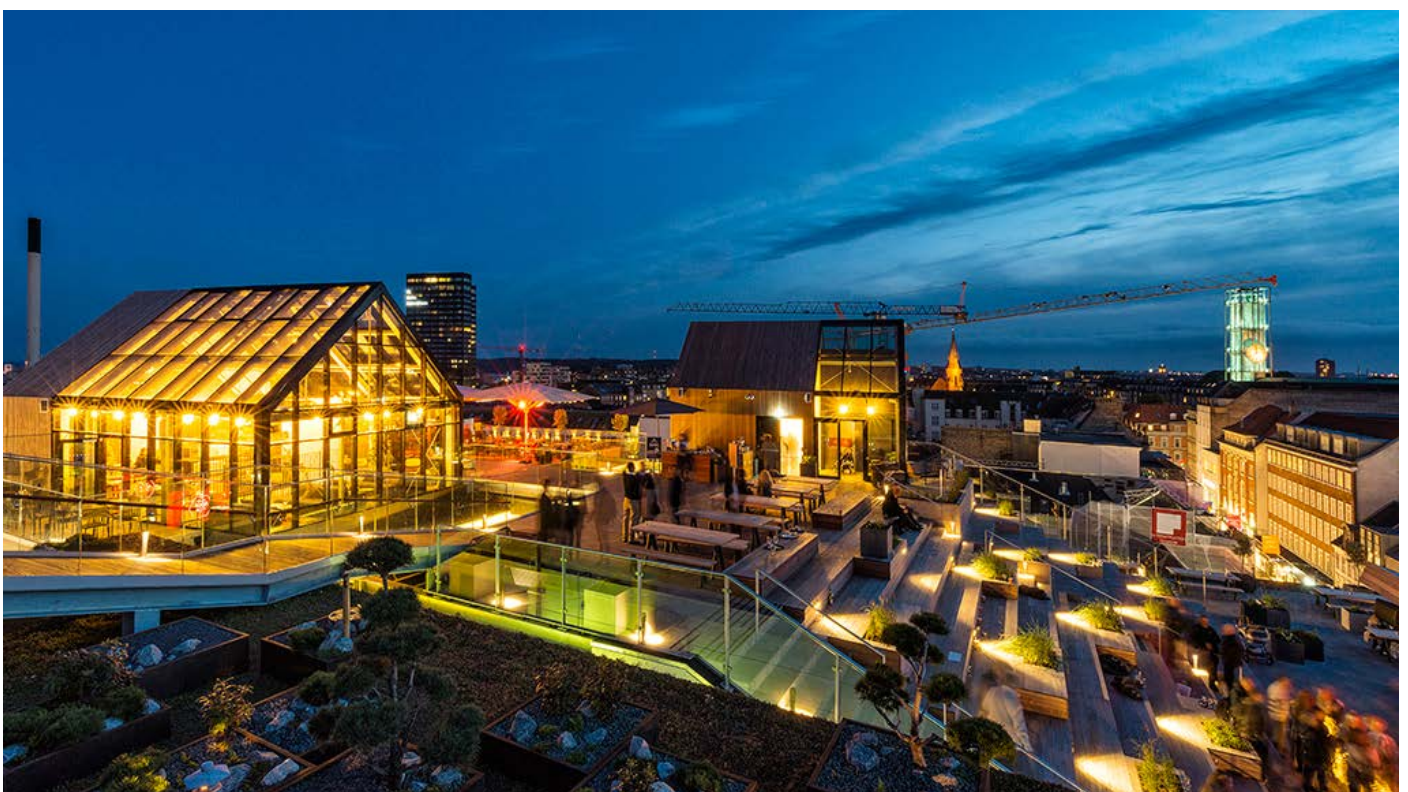
Bestseller dakterras. Foto: Harrie van Helmond



Salling dakterras



Salling bekleed met bloemen



Salling dakterras

FOTO'S ONDERWEG

Rein van Wylick



Kubeflex summerhouse, eigen foto

Arne Jacobsen's Kubeflex Summerhouse

- Kubeflex is the only one of its kind in the world. It has been re-established at Trapholt, furnished with Arne Jacobsen's design and is a unique experience of the internationally known architect.
- In 1969-70 Arne Jacobsen developed the house in cooperation with H0m Typehuse and it was introduced for the first time at the standard house fair Archibo 1970-71.
- Arne Jacobsen died suddenly on 24 March 1971 and Kubeflex was never put into production. Perhaps the reason was that Jacobsen himself was no longer around to promote it. Perhaps the market was not yet ready for such a radical modular design.
- With the cubic modules of 11 square meters as the starting point the house was thought to be a flexible system where units could be combined and more units added if needed. A house that could be changed according to its owner's needs.
- For many years, Kubeflex was placed near Vordingborg where it functioned as the Jacobsen family summerhouse. Only the most enthusiastic architects and an inner circle of friends and family knew of its existence.
- Kubeflex came to Trapholt in 2005. It underwent



Kubeflex summerhouse, eigen foto



Kubeflex summerhouse, eigen foto

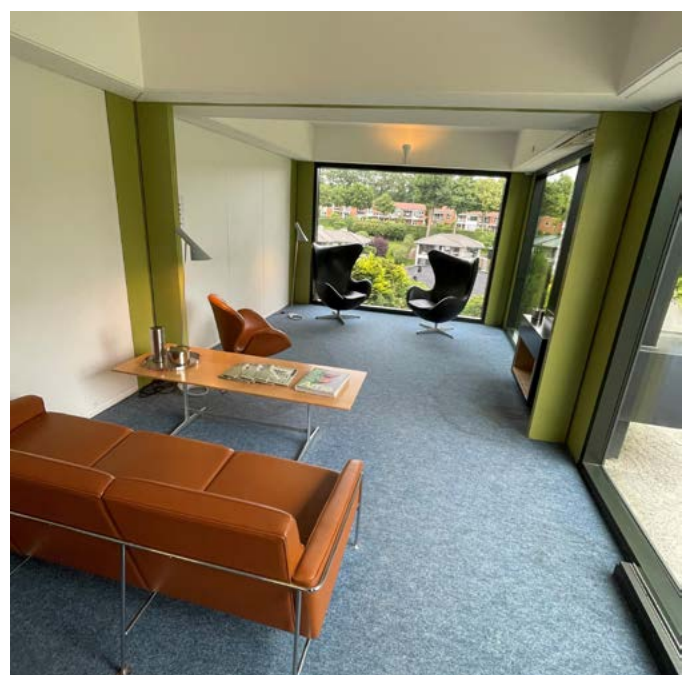
extensive renovations throughout in 2017-2018 and both the architecture and the interior are now as Arne Jacobsen originally imagined.

- Among the interior there are examples of Arne Jacobsen's design, for example the fittings series Vola, the coffee set Cylinda-Line and of course the Egg, Swan and Airport Sofa.

- With Kubeflex Trapholt has acquired a unique attraction that beautifully supports the museums extensive collection of furniture by Danish architects and designers.



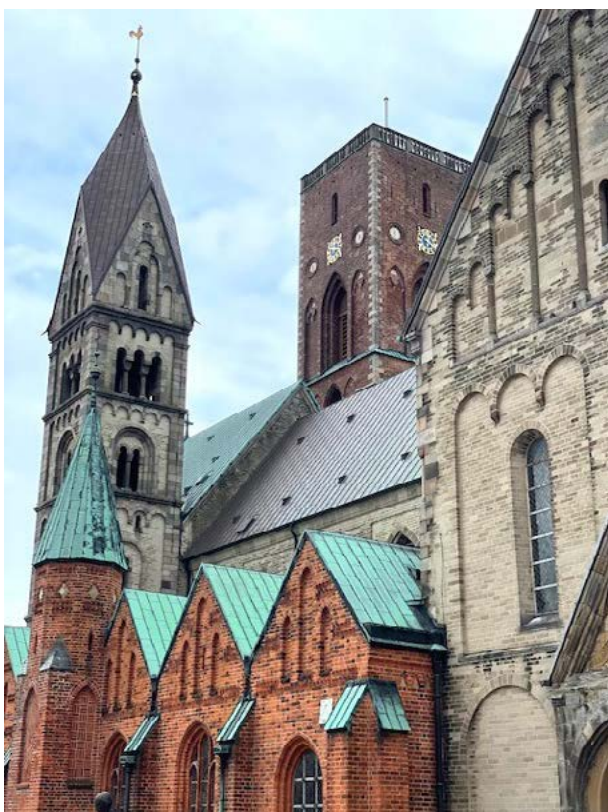
Kubeflex summerhouse, eigen foto



Kubeflex summerhouse, eigen foto

OVERIGE FOTO'S

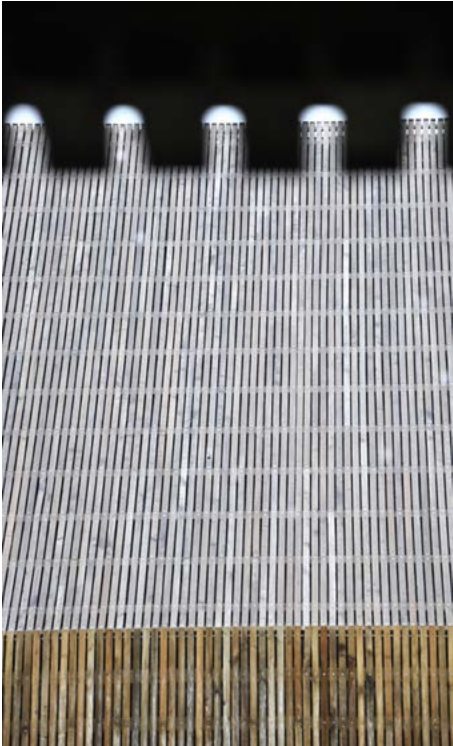
Rein van Wylick

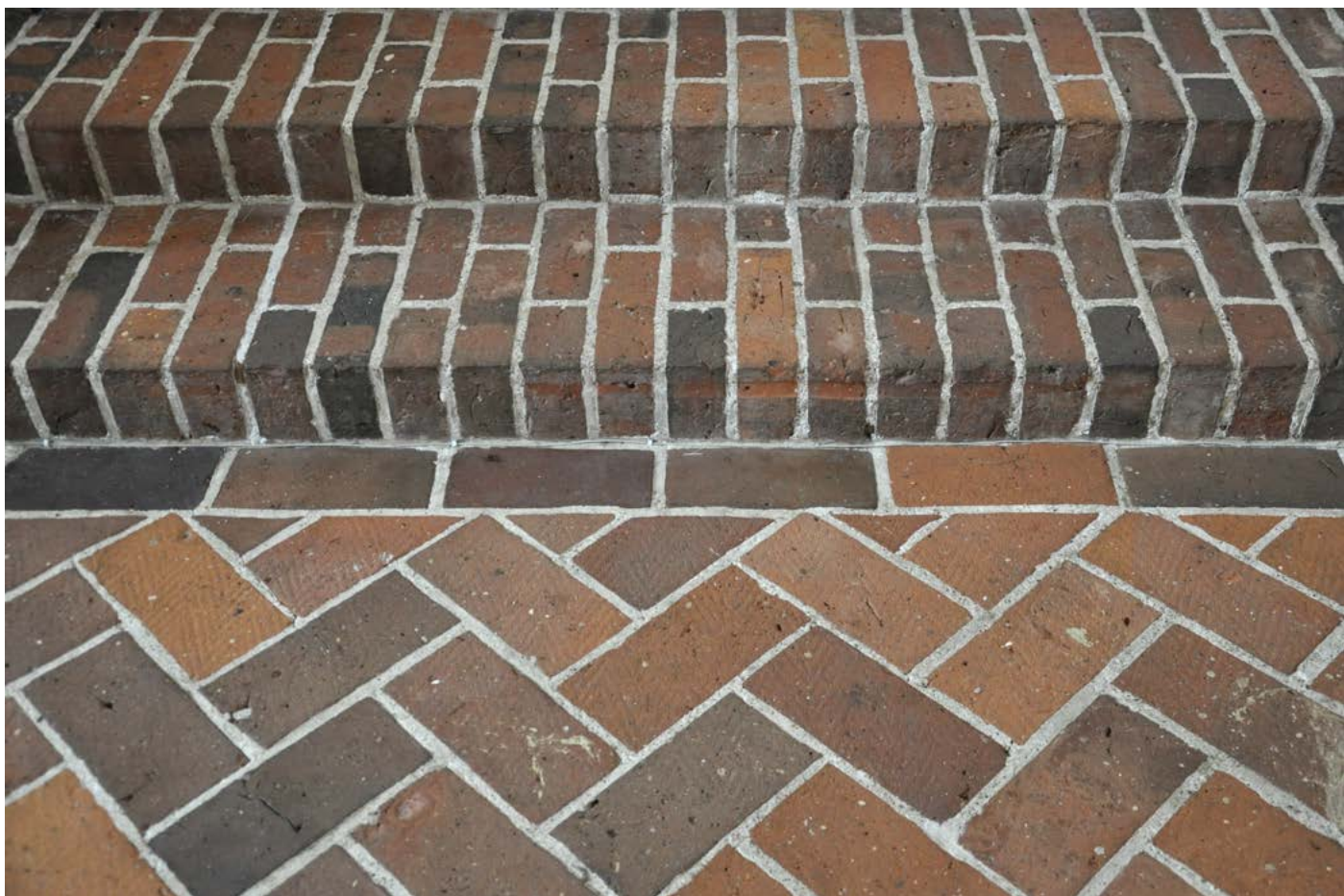


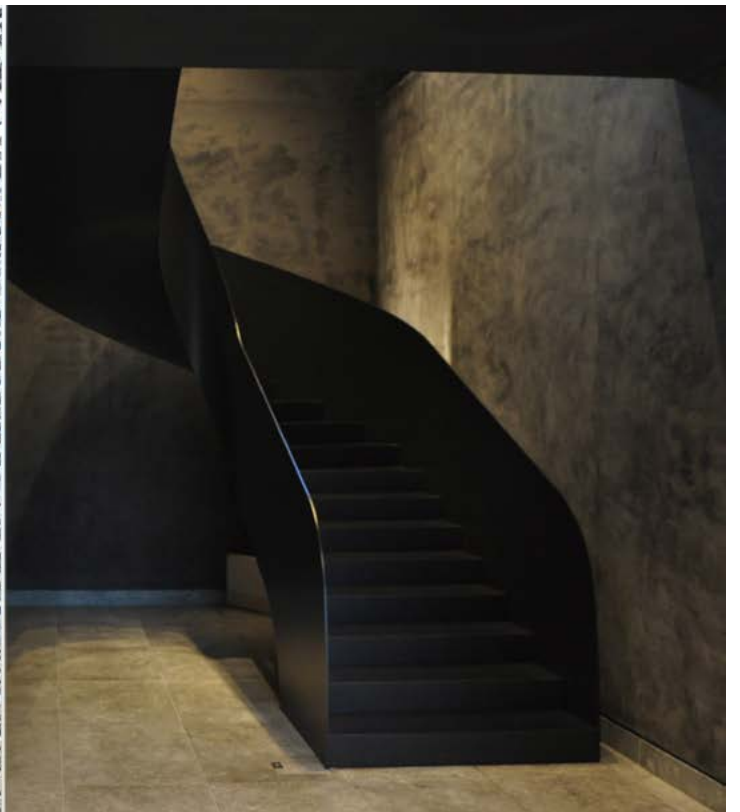
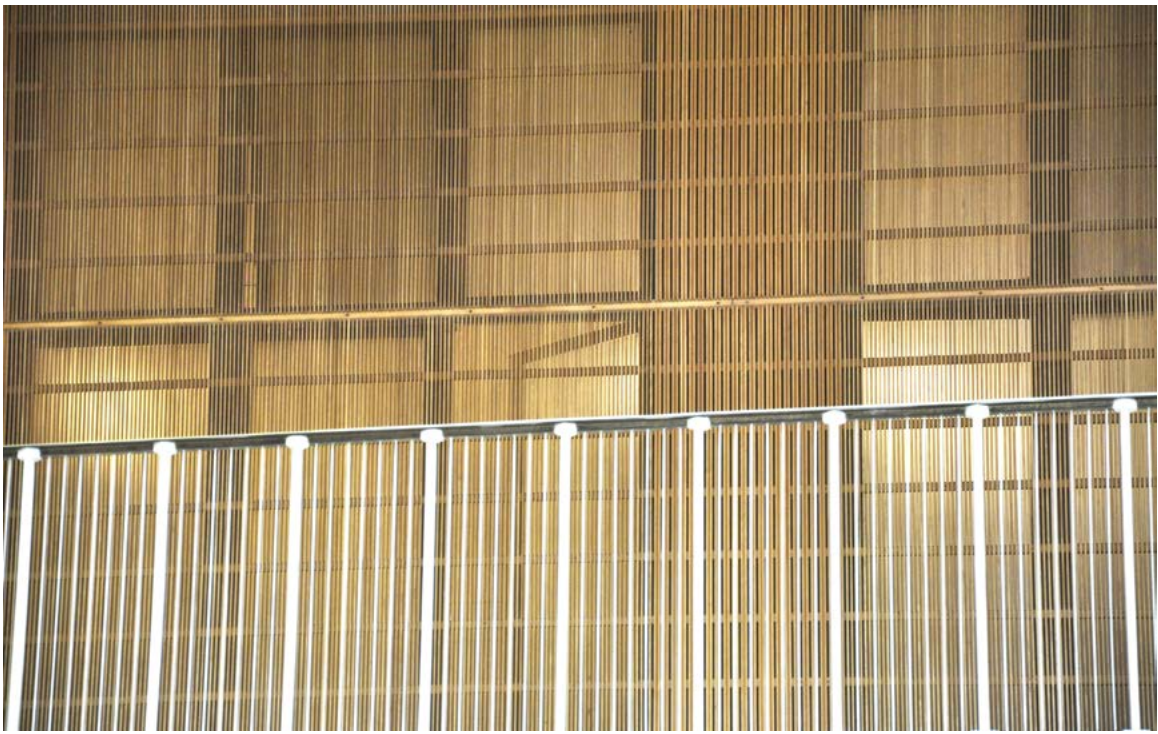


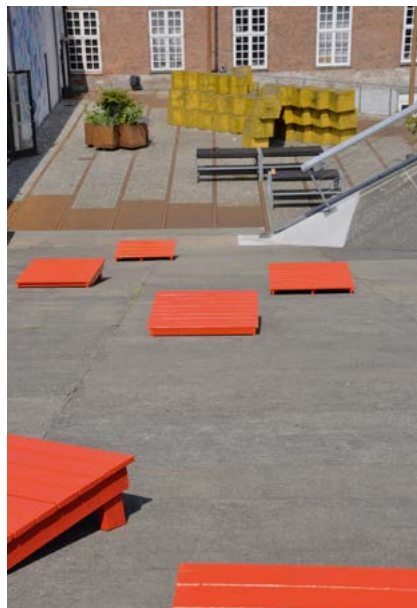
DETAILS

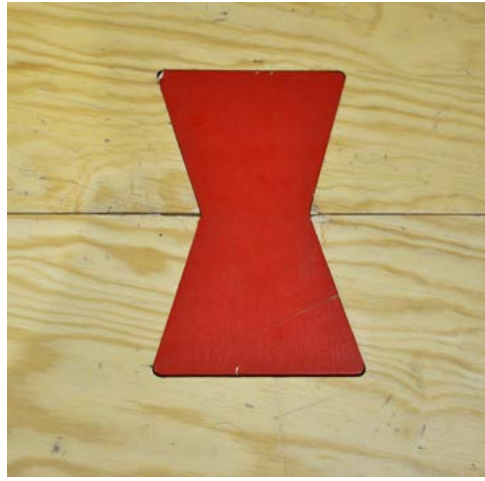
Harrie van Helmond



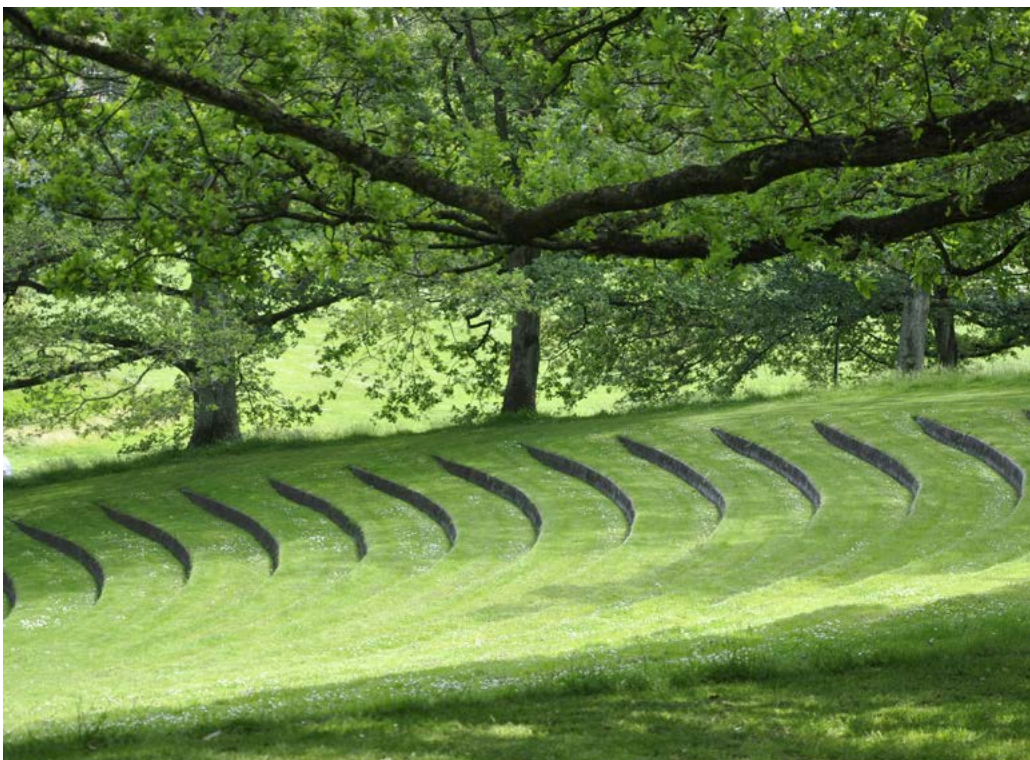


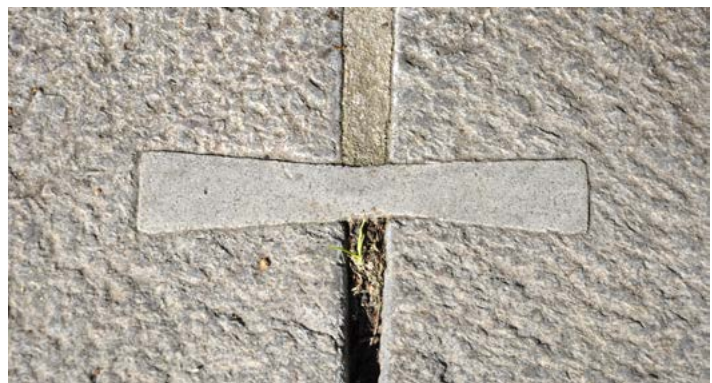


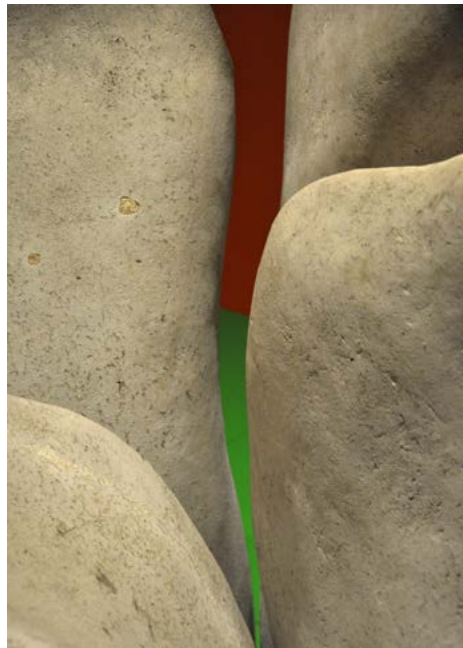
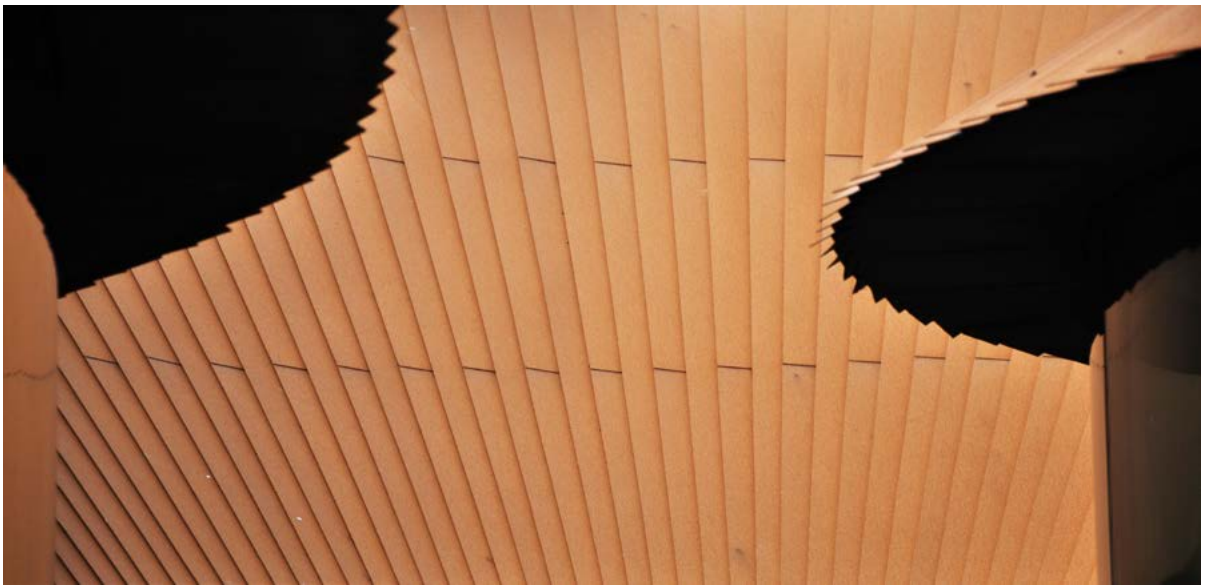
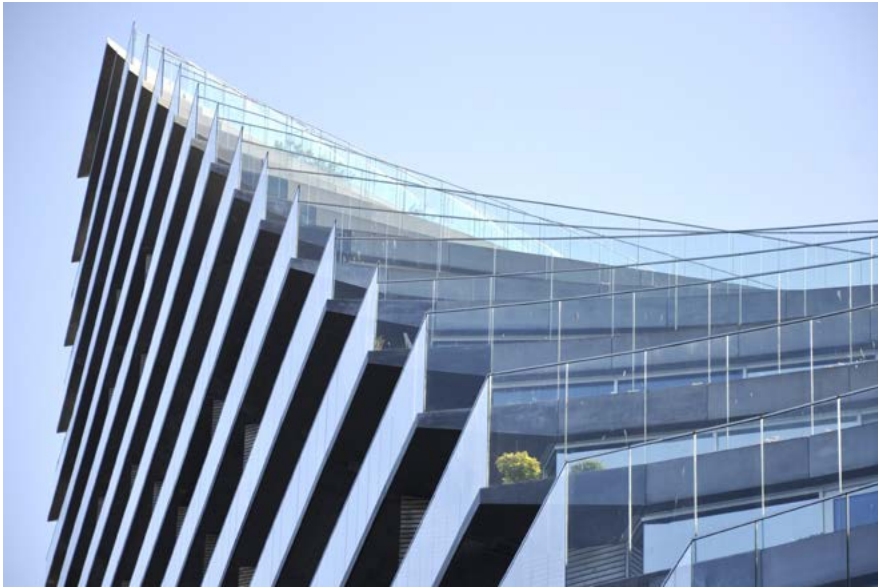






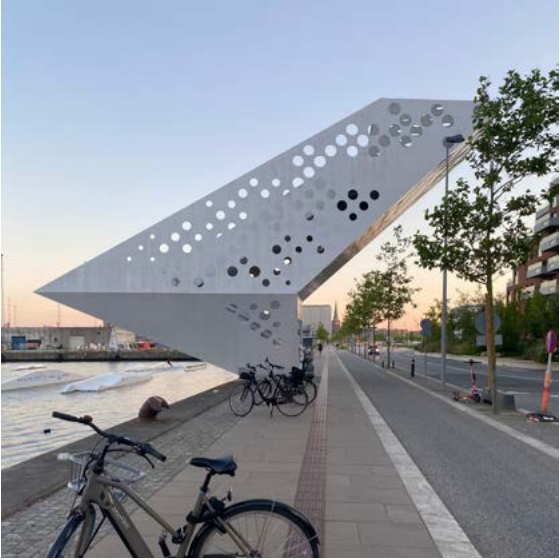


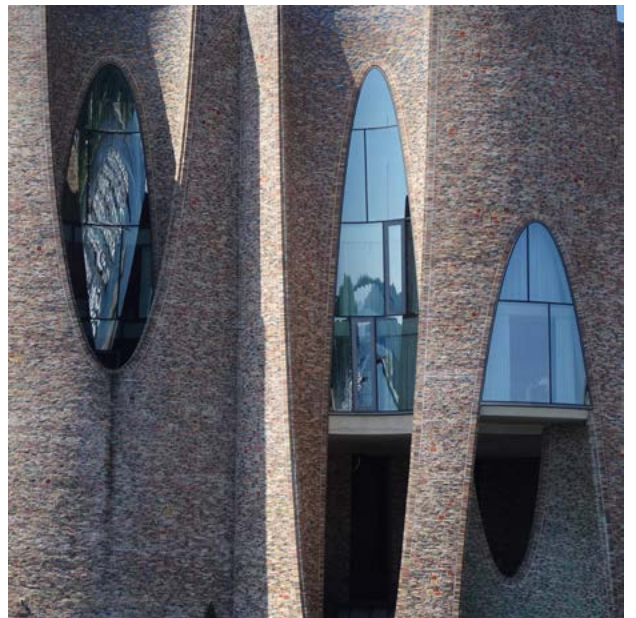
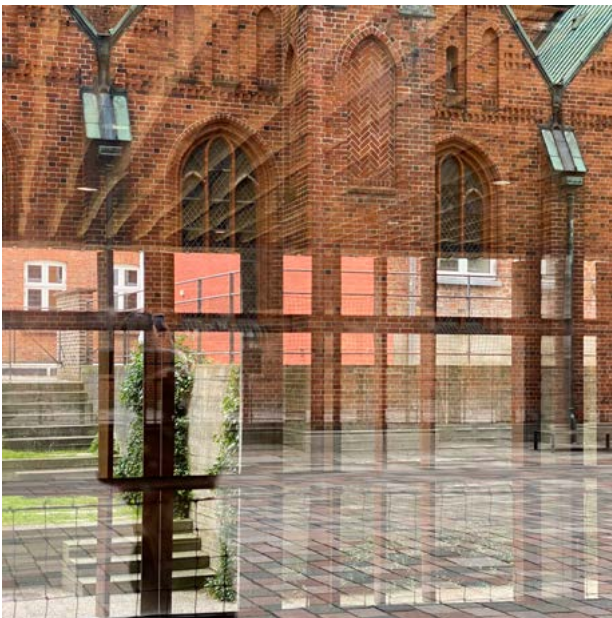




DETAILS

Jacques Prins









Margreet Duinker
Mei van Eeghen
René Erven
Ieke Frankemolen
Simone Gerards
Hélène Hartman
Hans van Heeswijk
Harrie van Helmond
Annette de Koning
Pim Kother

Ton van Namen
Jan Poolen
Jacques Prins
Rens Schulze
Anouk Vermeulen
Joke Vos
Katrijn van de Vrande
Rein van Wylick
Vera Yanovshtchinsky
Jasper van Zwol



EXCURSIE JUTLAND REISVERSLAG

Samenstelling reisverslag

Eline Stubert
& Harrie van Helmond