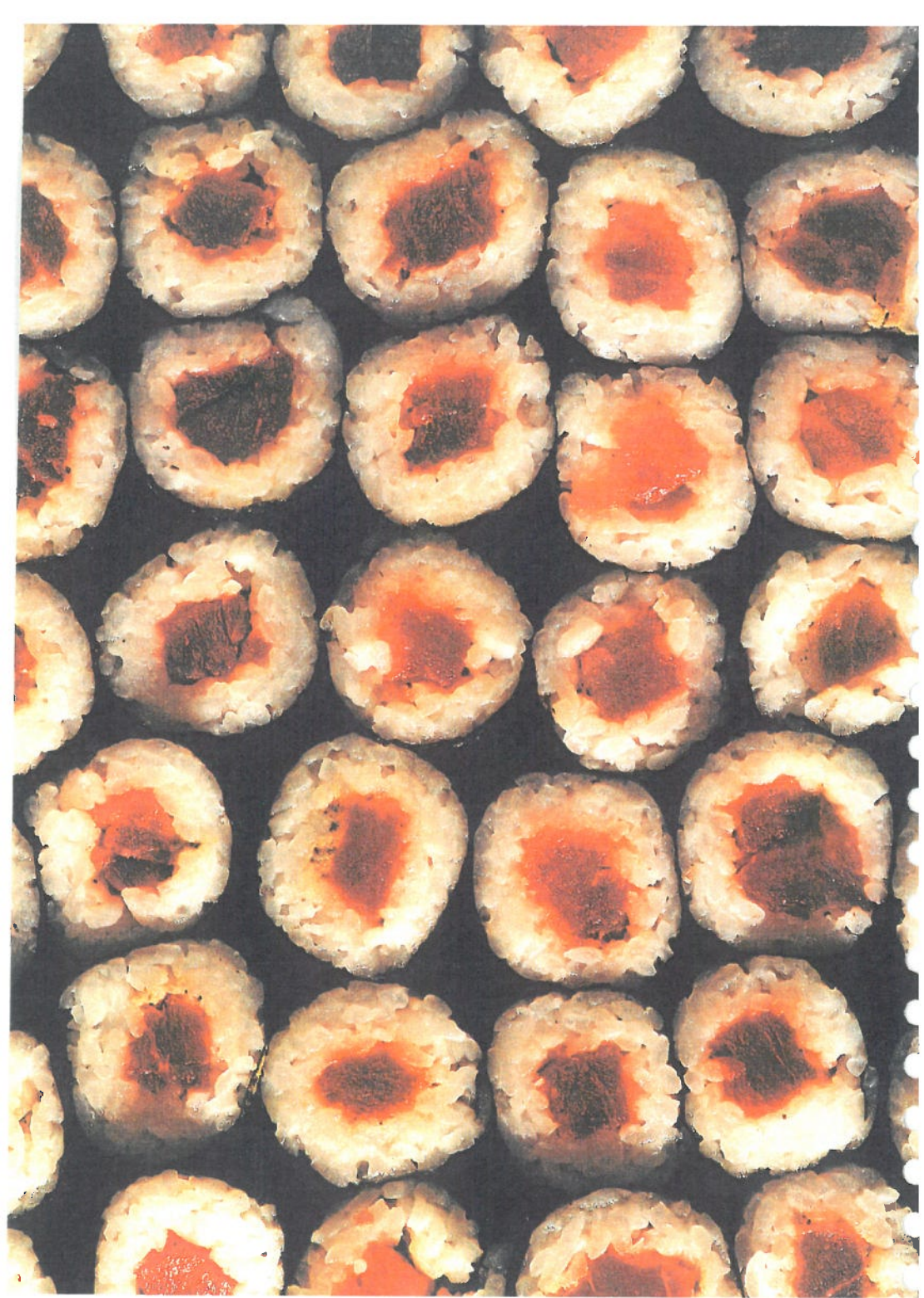


2 LANDSCHAP



2

Gifu Hajima

Sendai

Bandai

Architectuur & Tuinen

Algemene informatie

Guus Baneke
Merel Bekkers
Jurriaan van Stigt
René van Veen
Paul de Vroom
Niek van Vugt

Architectura et Amicitia
excursie Japan
8 t/m 22 april 2006

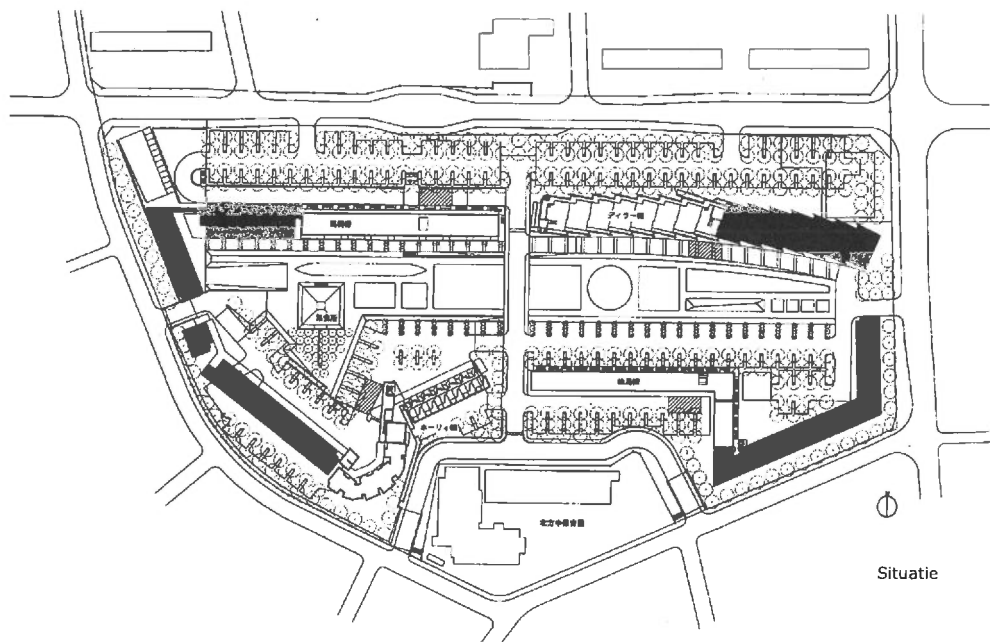




Way of bathing in Japan

DAG 7, VRIJDAG 14-04-06

7.30	Transfer day (basic luggage to Sendai/ main luggage to Tokyo) Leave hotel to Shinkansen Station
8.00	Shinkansen Kyoto - Gifu Hashima
8.45	Arrival GIFU Haijma
9.00	Bus to project The Multi Media Studio of International Academy of Media Arts and Sciences, housing projects/SANAA architects and Elizabeth Diller
10.00	
10.30	
11.00	
11.30	
12.00	
12.30	
13.00	
13.45	Shin-kansen Gifu Haijma
14.00	
14.30	
15.00	
15.43	Arrival Tokyo
15.56	Departure Tokyo
16.30	
17.00	
17.37	Arrival Shinkansen SENDAI
17.45	Bus Sendai to hotel
18.15	Arrival Ryokan, check in hotel
18.30	
19.00	
19.30	Dinner japanese style together
20.00	
20.30	
21.00	Evening in Ryokan, bathing possible 24 hrs.



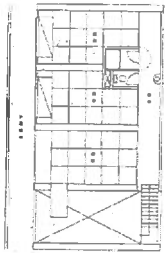
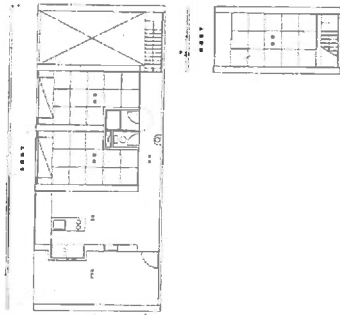
Het wooncomplex kwam in en op de plaats van een vroeger sociaal huisvestingsproject. Zoals het Ise-schrijn, worden in Japan blijkbaar ook de huisvestingsprojecten om de 20 jaar door nieuwbouw vervangen, maar dan niet op een identieke wijze. De dichtheid werd meer dan verdubbeld en ook het comfort fel verbeterd. Onder het impuls van Arata Isozaki werden vier jonge vrouwelijke architecten, Elizabeth Diller, Christine Hawley, Kazuyo Sejima en Akiko Takahasi, uitgenodigd om samen het complex te ontwerpen. Die rol van adviseur en inspirator heeft Isozaki vaker gespeeld, onder meer in Fukuoka, waar hij Rem Koolhaas en Steven Holl uitnodigde en in het Artpolis project in Kumamoto, waar Toyo Ito, Tadao Ando, Kazuo Shinohara en vele anderen werden gevraagd. De brug van Jun Aoki paste ook in dat project.

In Gifu Kitagata werd uiteindelijk gekozen voor vier hoge woonschijven, elk door een verschillende architect uitgewerkt. De schijven werden op de perimeter van het terrein geplaatst rond een langgerekte en kleurrijk bewerkte binnenplaats, een lange strip bestaande uit een opeenvolging van vakken, a la Koolhaas, vol met kunstwerken. Vanuit de hoogte, een uniek gezicht, maar ook op het

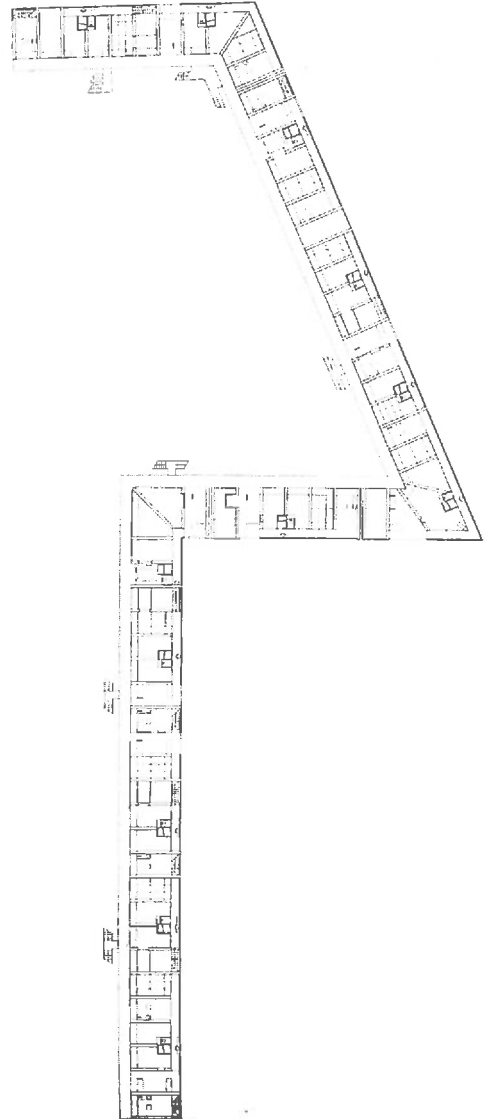
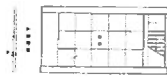
gelijkvloers een boeiende suite. Het tegendeel van een Japanse tuin en toch op en top Japans. Het geheel is opgenomen in een parkachtige groenstrook, naar een ontwerp van Martha Schwarz.

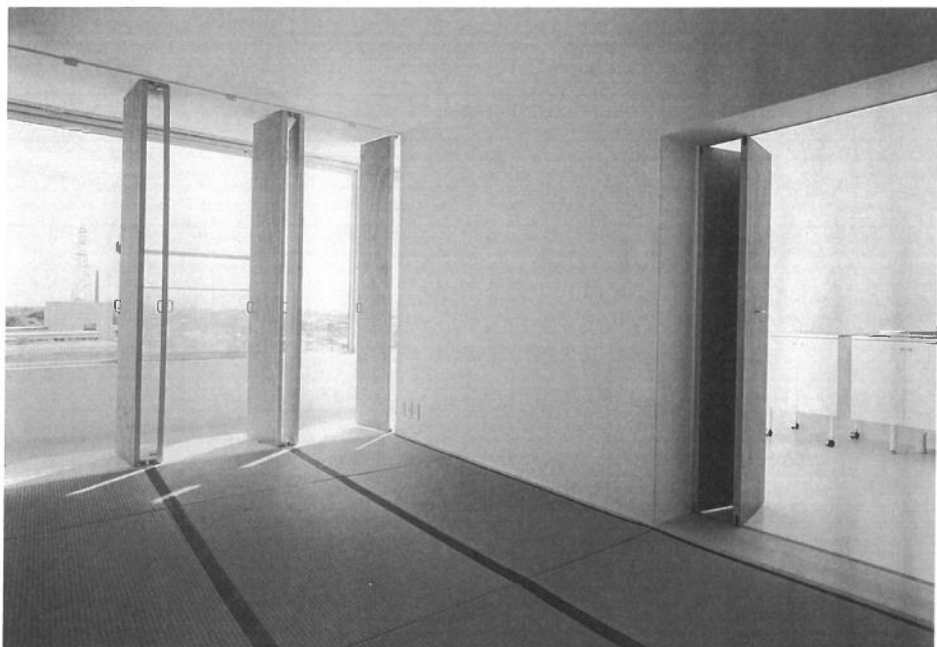
Het eerste wat opvalt is de eenheid en samenhang van het geheel. Maar wat een stimulerende verscheidenheid binnen die eenheid! Waar bijna altijd het zoeken naar verscheidenheid tot een vervelende affirmatie van de verschillende architectenego's of toepassingen van vormidiomen leidt, zoals we dat in Nederland kennen, draagt hier de verschillende aanpak van de vier blokken ertoe bij om het geheel te verlevendigen en te personifiëren en niet om zich tegen elkaar te affirmeren. Als er een blok uitvalt omwille van zijn vormelijke recherche en zijn westers geïnspireerde architectuurbenadering, zonder dat het evenwel echt storend wordt, dan is het het blok van Christine Hawley, de associée van Peter Cook. De architectuur wordt in dit geval een toemaat, een toegevoegde waarde, terwijl ze zich in de andere blokken op een heldere wijze vanuit de opgave zelf ontwikkelt.

Het blok van de andere niet-Japanse, Elizabeth Diller (°1954), van Diller & Scofidio uit New York, integreert zich beter in het geheel,



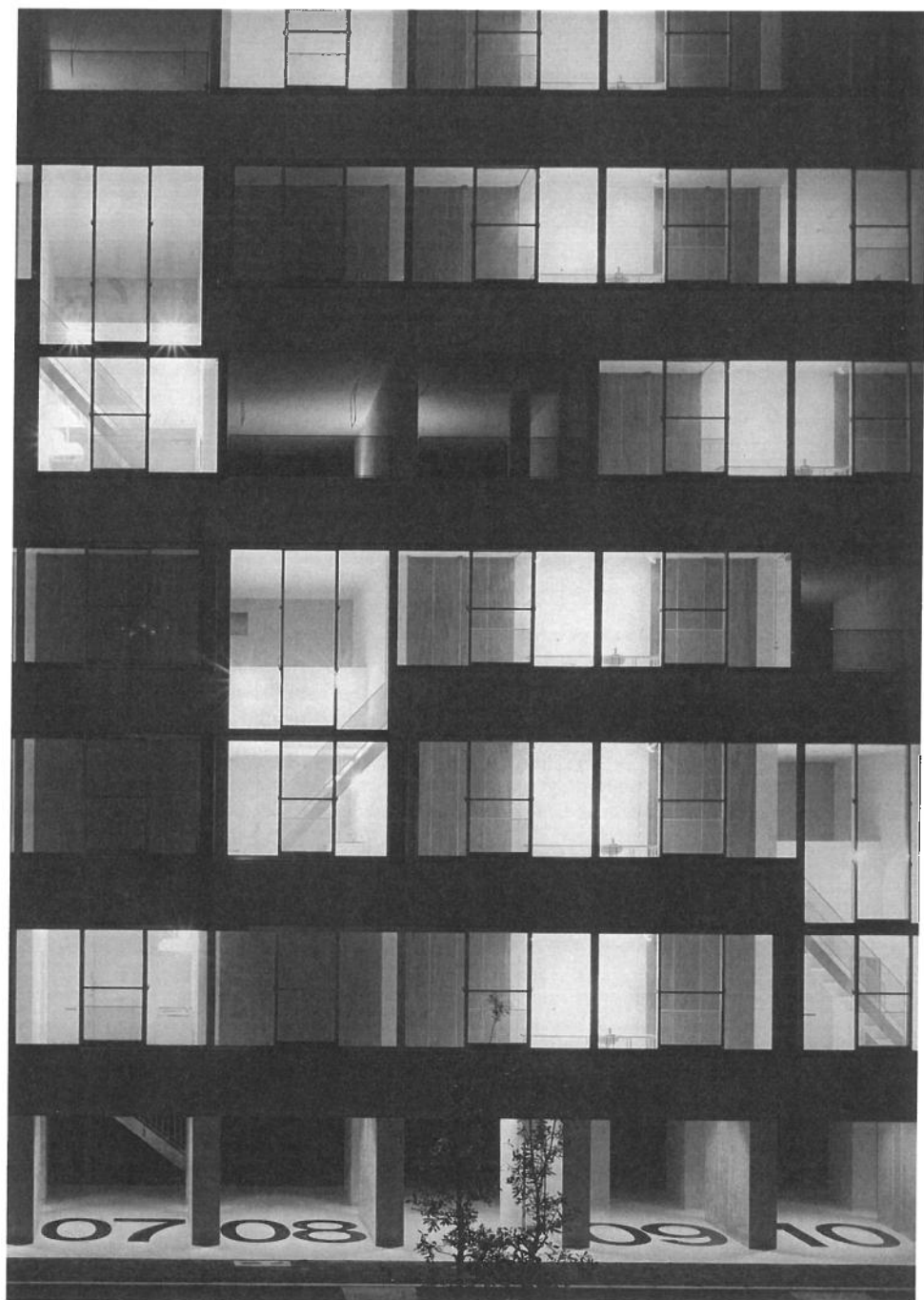
Plattea type / Standard floor plans





Interieurs appartement





Gevelfragment zuidgevel met privé-corridors

Fragmenten uit een conversatie

RN = Ryue Nishizawa / KS = Kazuyo Sejima

RN: So for example, in Gifu this stair side was very important in terms of thinking about the mass. Previous to the construction of this project, there had been very low-density, two-storey housing on the site, but there are stipulations in Japan that public housing should be reconstructed after 30 years or so. When these housing estates are rebuilt, the total floor area must become four times larger, because each unit is required to double in size, and the total number of units per ground area must also be doubled. So that meant that an initial fundamental issue we were faced with was how to deal with a volume which had to be four times bigger than the original housing blocks on that site. We worked on many possible formal options using the same total volume. In the end we found that although the building might be very big and very high, if it became very thin, it would not be so bad for the surroundings.

RN: So it wasn't actually wanting to make it appear smaller, but just to make the impact of it more controlled. The government's programmatic requirement effectively requests a kind of monster - we couldn't simply ignore this aspect without being irresponsible, but we also couldn't just accept it. If we had to make a monster, we wanted to control it to try to make a better one.

KS: This plan, with continuous corridors along each facade, means that we are trying to hide the interior, to retain some privacy. We didn't want everything to appear on the outside.

So what you're saying now is that the idea behind the Gifu block is not so much to achieve transparency, as to organise the rooms in such a way that every room has a buffer space in front.

KS: He means that usually, the extent of each housing unit is clearly defined, so that people can understand that these spaces are, let's say, for Sejima, and the next unit is for Nishizawa, and so on. But in this case, this is Sejima but this is someone else, and then Sejima appears next door again. So it's a very soft boundary: only the materials are opaque. But it's very difficult to know that this part belongs to any particular family. Do you know

what I mean?

KS: I want to make two things. One is a new type of boundary, which is what Nishizawa has just been talking about; that we want to make some privacy between public space and private space. Usually making privacy means having to make very thick, hard wall, but I think we are looking for another way. Here, the composition of the unit gives us some privacy, because no-one can understand which part belongs to any given family. This effects the elevation of the public corridor. It's very homogeneous, as there are so many doors, but no pipes or small windows, so it is not possible to tell from the outside which spaces are living, which are kitchen and so on.

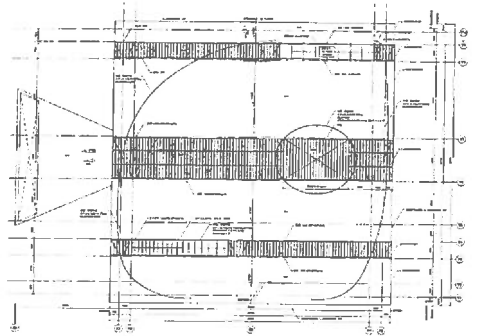
And then another thing I want is to make a very thin volume, but with such a plan that even if it is thin, people still can't understand what is happening inside. But you can understand the mass overall, because the holes of the terraces let you see through the depth of the building to the sky on the other side.

RN: There is a lot of public housing in the world - for example Holland has a lot of public housing which is five or six storeys, and Japan also has this kind. I think that these public housing buildings are very similar around the world. If I visited any country I have never been to before, I think that I would be able to recognise which buildings are public housing. Although public housing has become identified with certain types of buildings, I think that quite different buildings can also be made to fit public uses. So one of the big aims was to redirect this presumed association between programme and form, or the idea that the programme simply or naturally develops into a certain volume.

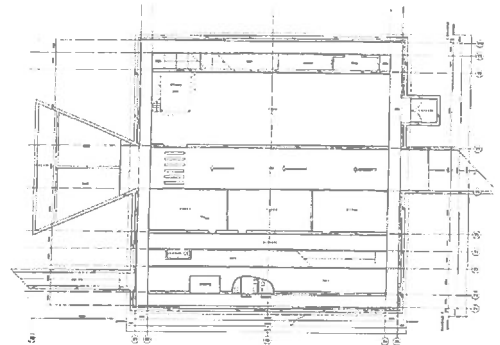
KS: I think that I try to find some kind of transparency without transparent material. So not literal transparency, but through for example some kind of planning method....

bron: Croquijs, no 99, 2000

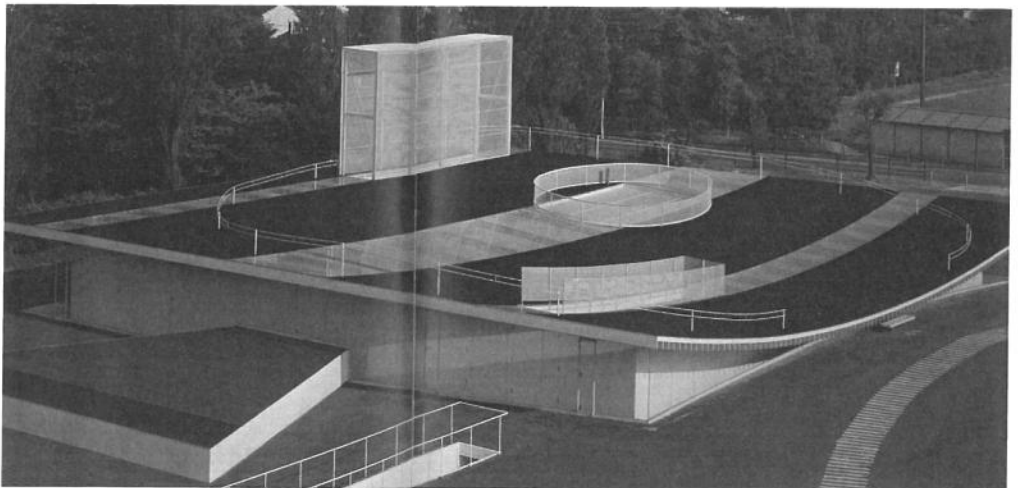
This is an annex facility of a school for computer art and crafts. Computer art artists will be in residence in this building. The site is one plane of grassland in one corner of the wide expanse of the school campus. There is also a gallery open to students and the general public as requested by the client. This building requires a high ceiling. In order for it to blend with the environment it was submerged by 1.80 meters. A parabolic curving plaza is connected to the ground with the same shape as the square building plan. This square plaza is the approach to the studio. It is also an exhibition event space. Due to the image screen, this gives a floating impression on the green expanse of the campus. The studio and the ateliers are arranged in stripes surrounded by the corridors. The surrounding corridors buffer the ateliers and studio from the external environment. The individual rooms face the natural light source.



Planta de cobertura - Floor plan



Planta / Floor plan



Ryokan

Dit is de algemene naam voor een Japans hotel en iedereen die dit land bezoekt, zou er ten minste één nacht moeten verblijven. Bij aankomst verwisselt men in het portaal de schoenen (die daar in een kastje worden geplaatst) voor huispantoffels, die voor het betreden van de met tatami beklede vloer van de kamer worden uitgedaan. De kamers bevatten een minimum aan meubilair, meestal slechts een tafel, wat zitkussens en een televisietoestel. De maaltijden worden op de kamer geserveerd, als er soms een aparte ontbijtruimte. Het zijn vaste Japanse menu's, zelf kiezen is er niet bij; wel wat betreft de begeleidende dranken. Nadat het avondmaal is afgeruimd, wordt de tafel weggezet en de futon - dunne matras - uit de kast genomen en op de grond gelegd. Slapen doe je er onder een dekbed. Vuile was wordt in een mandje gedeponerd of afgegeven en is meestal binnen 12 uur keurig opgemaakt weer terug op de kamer.

De luxeuzere ryokan hebben per kamer een toilet en een badkamer. Laat echter niet de gelegenheid voorbij gaan om gebruik te maken van het o-furo, het gemeenschappelijke bad dat om 17 uur opengaat. In het voorportaal trekt u al uw kleren uit en bergt deze op in een kastje of mandje. In de grote badruimte, gescheiden voor mannen en vrouwen, staan lage krukjes, teiltjes, grote hoeveelheden zeep en shampoo. Hier wast iedereen zich zittend - van top tot teen - bij een van de talrijke kranen of douches. Van tevoren heeft u een handdoekje van zo'n 20 bij 60 cm gekregen. Pas als u volledig schoon geboend en afgespoeld bent, mag u in het hete bad plaatsnemen. Wees voorzichtig, want het water is meestal zeer heet en u moet zich zo min mogelijk bewegen om niet te verbranden. Het uitgespoelde handdoekje wordt nu gebruikt om de transpiratie weg te vegen (buiten het bad uitwringen). Wanneer u ten slotte heerlijk ontspannen het bad verlaat, droogt u zich met dezelfde uitgewrongen handdoekje af, en al klinkt het wonderlijk: dat lukt prima. Laat het bad, ook als u alleen bent, nooit leegopen.

De meeste Japanners baden zo vroeg mogelijk en dineren daarna op de kamer, maar u kunt ook na het diner baden, meestal tot 20 uur. Wie eenmaal de smaak van o-furo te pakken heeft, houdt het in hoge ere.

In slechts weinig ryokan wordt iets anders dan Japans gesproken, maar het verblijf vertoont



zo'n vast patroon dat het weinig problemen oplevert. Bovendien staat er meestal een batterij automaten, niet alleen voor dranken en sigaretten, maar ook voor toiletartikelen. En indien u een gelijkvloerse kamer krijgt, zult u misschien de extra sensatie hebben achter de shoji, de papieren schuifdeur, een beeldig miniatuurtuintje aan te treffen.

Een honderdtal ryokan heeft zich aaneengesloten in de Japanese Inn Group, die een brochure met uitvoerige informatie uitgeeft en waar je vaak ook zonder de maaltijden te gebruiken kunt logeren. Reservering drie weken voor vertrek via Welcome Inn Reservation Center, Tokyo International Forum, 3-5-1 Marunouchi, Chiyoda-ku, Tokyo 100-0005; internet: www.jnto.go.jp.

Een cursus Japans volgen en wekenlang proberen alle belangrijke tekens en plaatsnamen uit je hoofd te leren? Onbegonnen werk en niet nodig. Met 'konnichiwa' (goedendag) en 'arigato' (bedankt) kom je in Japan al een heel eind. En met schone sokken.

Tijdens een verblijf in het buitenland zijn we nog nooit zo hartelijk welkom geheten als bij een traditionele Japanse ryokan. Bij binnenkomst helpt een in traditionele Japanse kleding gehulde dame ons uit onze schoenen, om ons vervolgens, in comfortabele sloffen, naar onze kamer voor de nacht te brengen. Zij wijst ons op de klaarliggende kimono's, om ons daarna gezeten aan een laag gelakt tafeltje een kommetje groene thee in te schenken. En dat is nog maar het begin.

Een verblijf in een ryokan, die het midden houdt tussen een bed & breakfast en een pension, is ontspanning ten top. Als je zou willen, kun je de hele dag in kimono en op sloffen rondlopen, want ook buiten de muren van het verblijf kijkt niemand op van een kimono meer of minder. Let wel op dat je de kimono goed aandoet: met de linker kant over de rechter kant gevouwen - andersom is de traditionele dracht voor de doden.

In Japan staan torenhoge flats badend in fel neonlicht naast traditionele houten huizen in Kyoto, en dribbelen de geisha's als toeristen op pad met een camera in de aanslag naast geblondeerde jonge mannen met lang haar en plateazolen, tijdens een dienst in een tempel. Het moderne en traditionele Japan lijken elkaar te versterken.

De kamers in een ryokan zijn typisch traditioneel-Japans. Overdag doen zij dienst als woonkamer, 's avonds worden de weinige meubelen nauwgezet weggeschoven en worden zij omgetoverd tot slaapvertrek. De kamers zijn geheel opgetrokken uit tatami matten en hebben ramen van rijstpapier. De inrichting kan uiteraard verschillen, maar vrijwel elke kamer heeft een alkoof met een altaartje erin, als alternatief voor de bijbel die vaak in westerse hotels in het nachtkastje ligt.

In de luxere ryokan begint de nacht vroeg. Uiterlijk om 21.50 uur klopt er vaak al een bediende op de papieren schuifdeur met de vraag of de rafel en zitkussens weg mogen worden gehaald, om vervolgens de futonmatten uit te rollen en graankussentjes en dekbedden waar je compleet in verdwijnt neer te leggen. 's Morgens voor het ontbijt wordt alles veer weggeborgen.

De meeste ryokans verwachten dat je in elk geval het ontbijt van het huis nuttigt. Voor westerlingen is dat een bijzondere ervaring. Wanneer heeft u voor het laatst zeewier, vis en soep gegeten bij het krieken van de dag?

Samen met rijst, pickles, sojasaus en groene thee, vormen zij de standaard ingrediënten van een Japans ontbijt. Daarnaast wordt vaak tofu, opgerolde omelet en groente geserveerd.

Het dagelijkse badritueel kan voor veel toeristen voor verwarring zorgen. Badderen voor het ontbijt wordt erg vreemd gevonden. Japanners wassen zich normaal gesproken voor het diner, zodat ze schoon aan tafel verschijnen. De hele familie deelt daarvoor een kokend heet bad. Ook ryokans hebben vaak een gemeenschappelijk bad voor mannen en voor vrouwen, waarin het water de hele dag blijft staan, terwijl een dun straaltje het op temperatuur houdt.

Omdat iedereen in hetzelfde water weekt, is ongewassen of met zeepresten in het water plonzen zo'n beetje het ergste wat je kunt doen. Je hoort eerst plaats te nemen op een laag krukje voor een kraan om je in te zepen, met een houten bakje met water om je af te spoelen. Daarna mag je ontspannen in het hete water, mits je het uithoudt. Gelukkig zijn een paar minuten al genoeg om als herboren - en als een versgekookte kreeft - uit het bad te komen.

De prijzen voor een overnachting in een ryokan variëren uiteraard maar over het algemeen kom je met 80 euro al een heel eind. Daarmee is het land aanzienlijk minder duur dan vaak wordt gedacht. Dat je niets kunt lezen en je dus niet kunt oriënteren, blijkt ook niet waar. Zo staat op elk treinstation de plaatsnaam zowel in het Japans als in het Engels aangegeven. En zolang je met de hoge snelheidstrein of een intercity reist, worden de namen ook nog eens in beide talen omgeroepen.

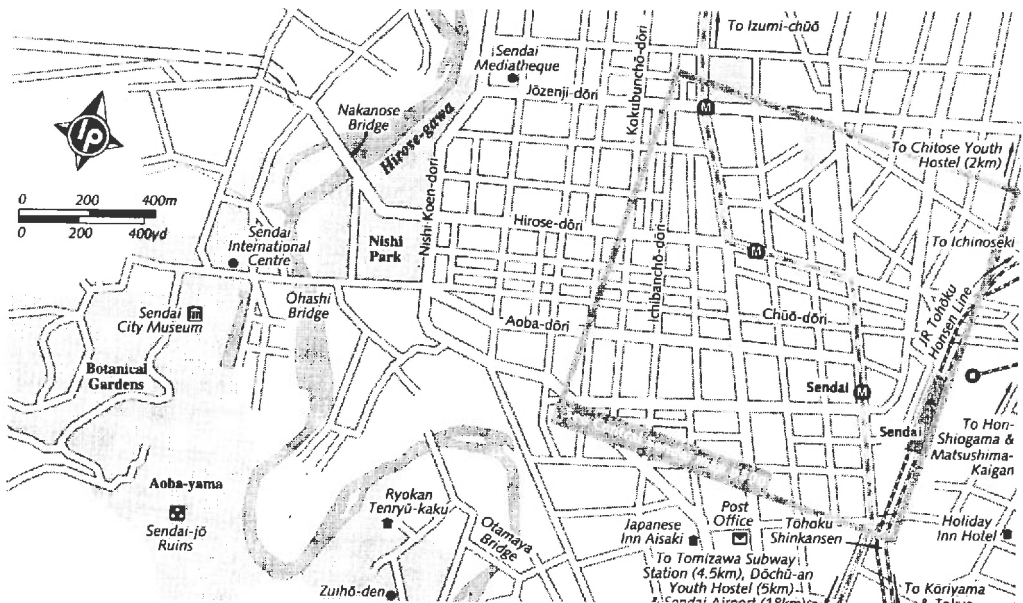
Aan de andere kant is er natuurlijk heel veel wat je echt niet kunt lezen. Dat kan wel leuke verrassingen opleveren. Vooral in traditionelere wijken kun je meestal niet zien wat zich achter de ingang bevindt, zodat je niet weet of iets een restaurant of wellicht een dubieuzere gelegenheid is. Juist daardoor kun je op goed geluk een fantastisch restaurant binnenwandelen, waar de meest bijzondere en smakelijke gerechten worden voorgezet met adembenemende uitleg in het Japans. Voorzover wij weten hebben we in elk geval iets met vis gegeten. Zo volg je per ongeluk een os naar Zenkoji, zouden de Japanners zeggen - op elke straathoek maak je wel iets verrassend mee.



Furuse House Ohara by Takefumi Aida

DAG 8, ZATERDAG 15-04-06

7.15	Breakfast at restaurant
8.00	Vertrek bus vanaf Ryokan naar SENDAI
9.00	Mediatheque / guided tour
9.30	
10.00	
10.30	
11.00	Nature and landscape tour Bandai
11.30	
12.00	
12.30	
13.00	Individual lunch at Aizu Wakamatsu / tea ceremony continuation tour/ Ouchijuku, lake Inawashiroko / mt Banai
13.30	
14.00	
14.30	
15.00	
15.30	
16.00	
16.30	
17.00	
17.30	
18.00	
18.30	Arrival Ryokan
19.00	
19.30	
20.00	Dinner in room (japanese traditie en bijzondere service)
20.30	
21.00	Bathing



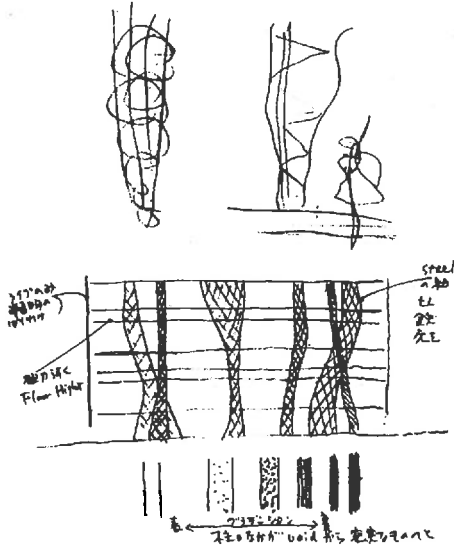
Sendai is met 950.000 inwoners de belangrijkste plaats in het district Tohoku. De stad kwam tot ontwikkeling toen daimyo Date Masamune er zijn kasteel bouwde. Na de verwoesting in de Tweede Wereldoorlog werd de stad op moderne wijze herbouwd en verwierf zij een positie van belangrijk handels- en industrie-centrum (in 1,40 uur bereikbaar per shinkansen of 5 min. per vliegtuig vanuit Tokio; van Yamagata met de Senzan lijn in 1 uur). Het is een heel leefbare stad met een prettige sfeer en veel parken en bomen. Dicht bij het station zijn twee overdekte winkelstraten: Chuo-dori (als u vanuit de tweede verdieping van het station de rechterluchtbrug neemt de tweede straat links) die na 700 m de straat Higashi-Ichibancho kruist, met warenhuizen, restaurants, souvenirwinkels enzovoort.

De makkelijkste manier om de stad te bezichtigen, is met een van de sightseeingbussen die tegenover het station (met informatiebureau) vertrekken. De stadsbussen zijn moeilijk in het gebruik en het is anders beter een taxi te nemen om de paar bezienswaardigheden te bezoeken. De ruïne van het kasteel Aoba-jo Ato staat op een heuvel, met een bronzen ruitersstandbeeld van Date Masamune en een standbeeld van Hasekura Tsunenaga, de leider van het gezantschap dat hij in 1613 naar Europa zond. Het Stedelijk Museum, Sen-

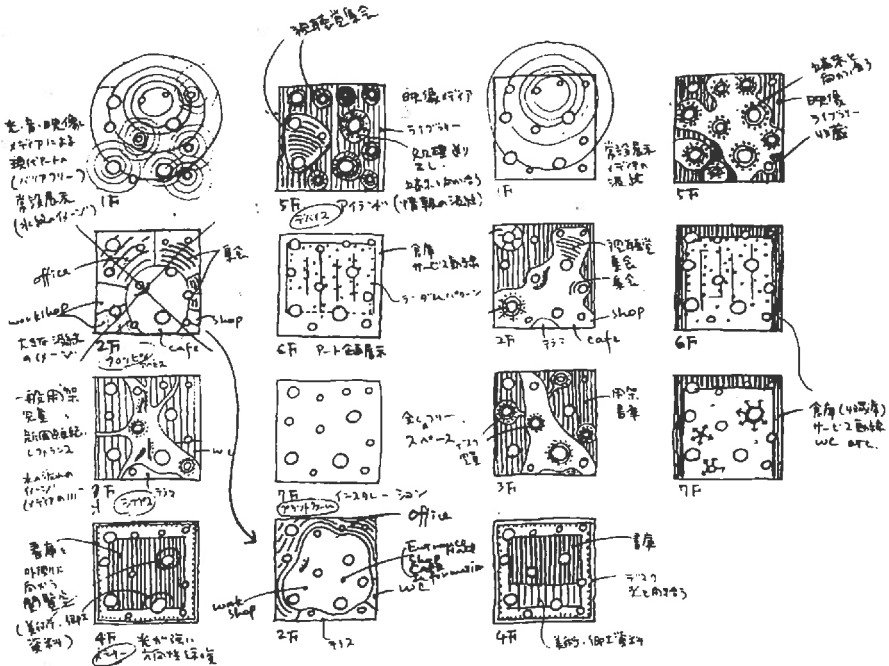
dai-shiritsu Hakubutsukan, aan de voet van de heuvel bezit een aantal voorwerpen dat op hen betrekking heeft.

Zuihoden is het rijk versierde mausoleum voor Date Masamune. Het werd na de oorlog herbouwd en wordt omringd door de grafstenen van degenen die hem vrijwillig in de dood volgden. Dicht daarbij liggen de Zuiho-ji, en de Kansenden en Zennoden, de mausolea van zijn twee opvolgers. Ret geheel ademt een ingetogen, plechtige sfeer. De Osaki Hachiman-jinja is een schrijn gewijd aan de oorlogsgod Hachiman. De grote hal is een prachtig zwartgelakt bouwwerk, in 1607 door Date Masamune gesticht, versierd met mooi kleurrijk snijwerk.





Preliminary sketch, Toyo Ito



Sendai mediatheque embodies our proposal for a completely new concept of architecture. The project started with an open competition held by Sendai City. The complex includes Mediatheque, an art gallery, a library, an information service center for people with visual and hearing impairments and a visual image media center. During the open competition and the subsequent basic design phase, our primary effort was to demolish the archetypal ideas of an art museum or library to reconstruct a new idea of architecture called 'mediatheque' utilizing the state-of-the-art media. This process of reconstructing the architectural concepts not only extended to hardware but to software as well. To this end, repeated public hearings and discussions were held where experts from different circles were invited during the basic design stage. From the outset, our proposal has been prototypic and conceptual rather than formalistic.

It consists of three elements: 'plate', 'tube' and 'skin'. By 'plate' we mean six square slabs, and we attempted to diagrammatically express different modes of communication between people and things that may vary depending on the media used. 'Tubes' are 13 tree-like elements that vertically penetrate the plates to organize and integrate the latter. They are the flexible structural members which also act as the vertical traffic line and as the space where energies (light, air, water, sound etc.) and information flow. The presence of the tubes creates movements of natural elements and electrons in the homogeneous spaces defined by the plates. Although by 'skin' we mean the elements that separate the inside of the building from the outside, it particularly refers to the skin that surrounds the machine spaces located at the top and the bottom of the building and the double-skinned facade facing the main street.

With its three simple component elements, the mediatheque will offer a space where a body of electron flow is integrated with a primitive physical body linked to nature.

Toyo Ito

Ito himself described the eroto-genesis of his Sendai Mediatheque to be rooted in the experience of observing languorous plant and piscine movements through the glass wall of a giant aquarium.

"The tubular columns are conceived as something that sways and dances in the water just like seaweed. The cubic volume measuring 50 m on each side and about 30 m in height therefore embodies a water tank. What we had pictures in our mind was 13 tubes softly swaying in the virtual water that fills the tank."

The 'tubes' underwent an important change while the project was being drafted and also during the construction process. What had been regarded in the competition project as the equivalent of swaying seaweed or bamboo baskets and "conceived as 'trees made of metal mesh',... as columns seemingly without mass, that is, as treelike structures without materiality", came to be shaped by relatively thick steel tubes, between 14 and 24 cm in diameter, that had a solid materiality and were cut one by one and welded manually. Although this solidity dissolved to some extent when the majority of the 'tubes' were wrapped in glass - "it was as if the tubes had become products placed in a showcase" - , their corporeity was still present. The constructed building is still a magnificent work of architecture and an extraordinarily attractive space, but its most characteristic features have lost a lot of the textile or plant quality they had in the project.

"At the beginning of this project, I wanted to make a condition where slabs didn't look as though they were supported by columns or walls. However, when I saw the columns erected at the site, I recognized that columns are columns; there is no other way to support slabs than with columns."

Koji Taki

criticus

Escaping from the Heaviness of the World
The Sendai Mediatheque presents an architecture liberated from weight. During construction, the hellish scene of enormous steel honeycomb panels being welded together fulfilled Italo Calvino's observation that "lightness soon reveals its true, unbearable weight." Yet this physicality has wondrously disappeared in the completed building. The architect has reenacted Calvino's paradigmatic image for our new millennium: "the sudden agile leap of the poet-philosopher who raises himself above the weight of the world." Ito has been singing the praises of "lightness" in architecture for

some time. But in contrast to the literal lightness of earlier architecture, the lightness of this building has taken on a metaphoric dimension: it evokes the weightlessness of electronic information technology.

The Sendai mediatheque fascinates us because it evokes a society based on information technology, whose mechanisms are (like the building) silent, transparent, and without superficial glamour.

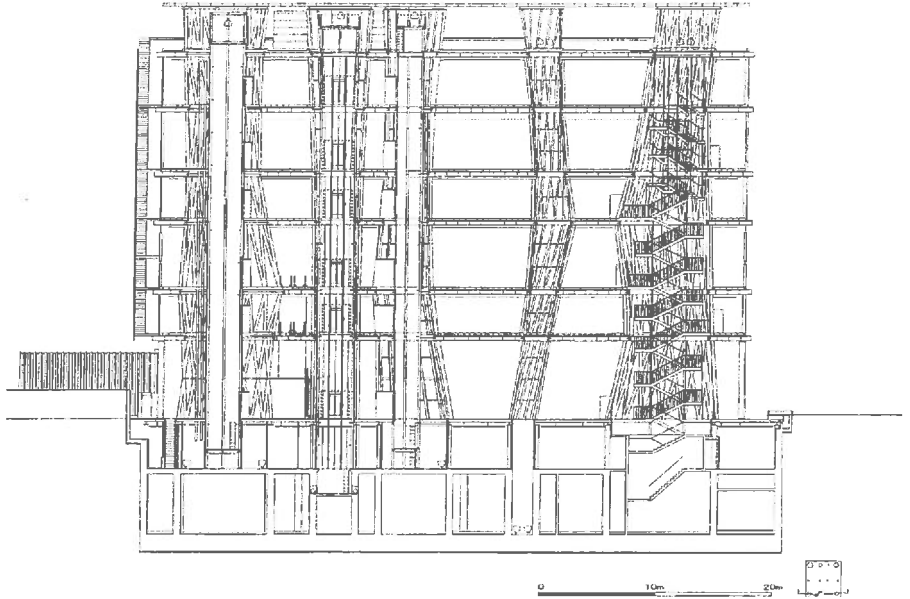
Mutsuro Sasaki, constructeur

Sendai Mediatheque. At the beginning of the design competition, I received a single sketch from Ito expressing his architectural vision for the mediatheque. It showed a virtual world of indeterminate, seaweed-like tubes swaying freely as they supported floor plates, as though the architecture were without weight or dimension; the image was poetic but far from any known reality. Still, I was captivated by the image: I immediately understood that the concepts of fluidity, transparency, and physicality were expressed symbolically in this sketch.

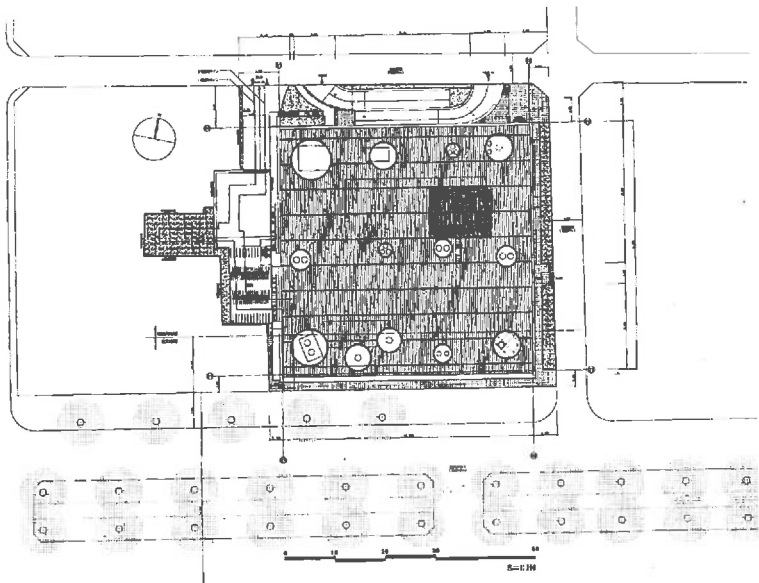
The tubes that serve as the Mediatheque's vertical structure are lattice columns operating like shell structures, such as domes or cooling towers made of interwoven linear elements. The four corner tubes behave as cantilevered columns, resisting not only vertical loads but also horizontal loads introduced by wind and earthquakes. The structural design challenge was to make these lattice columns as transparent and slender as possible within the limits of real construction.

The flat slab became articulated as a highly efficient, hollow sandwich plate construction, 40 centimeters deep, with internal ribs following the lines of stress, typically spaced 1 meter apart. Seven centimeters of lightweight concrete is poured on top, joined to the steel with shear stud connectors. Each 50 x 50 meter flat plate is simply supported on thirteen "tubes" (lattice columns) and arranged into three zones corresponding to internal stresses: the "disk zone" immediately surrounding each tube, the "column zone" linking bands of closely spaced tubes, and the "midspan zone" between these bands of columns.

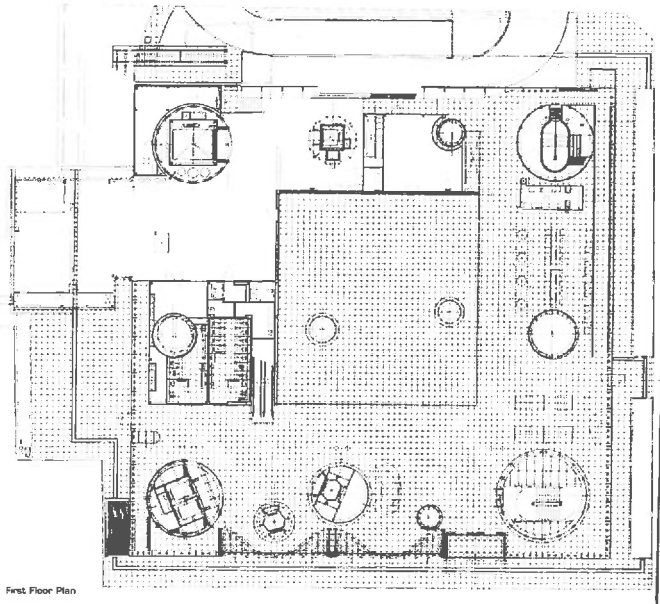




Langsdoorsnede

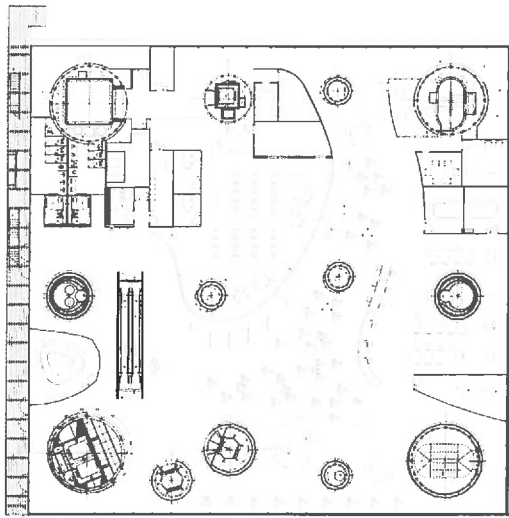


Situatie



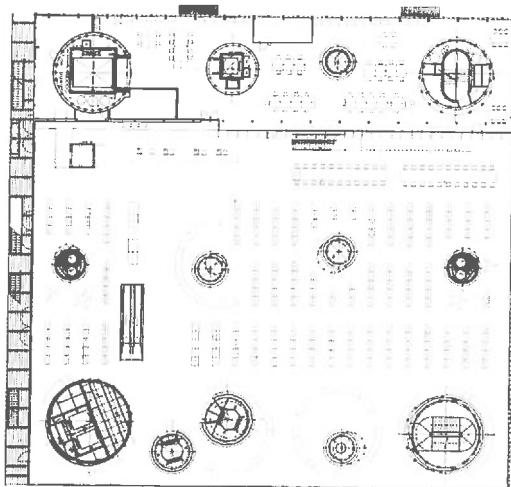
First Floor Plan

1e laag



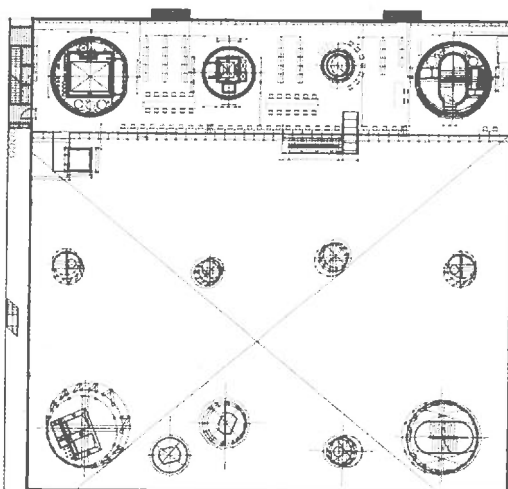
Second Floor Plan

2e laag



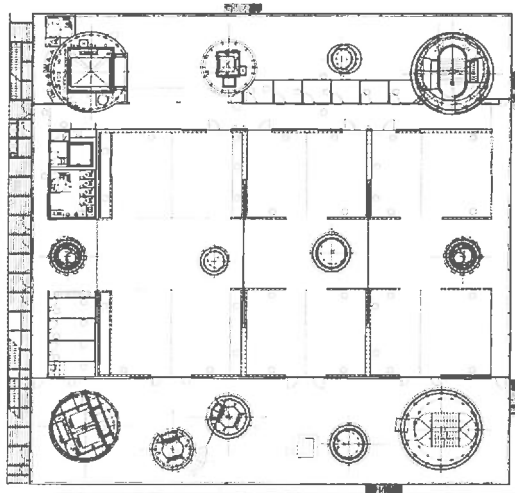
Third Floor Plan

3e laag



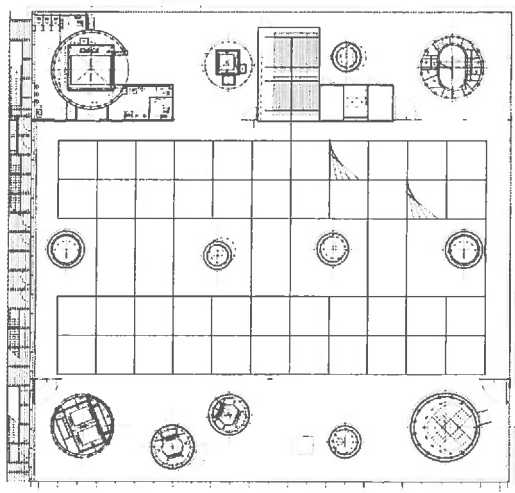
Fourth Floor Plan

4e laag



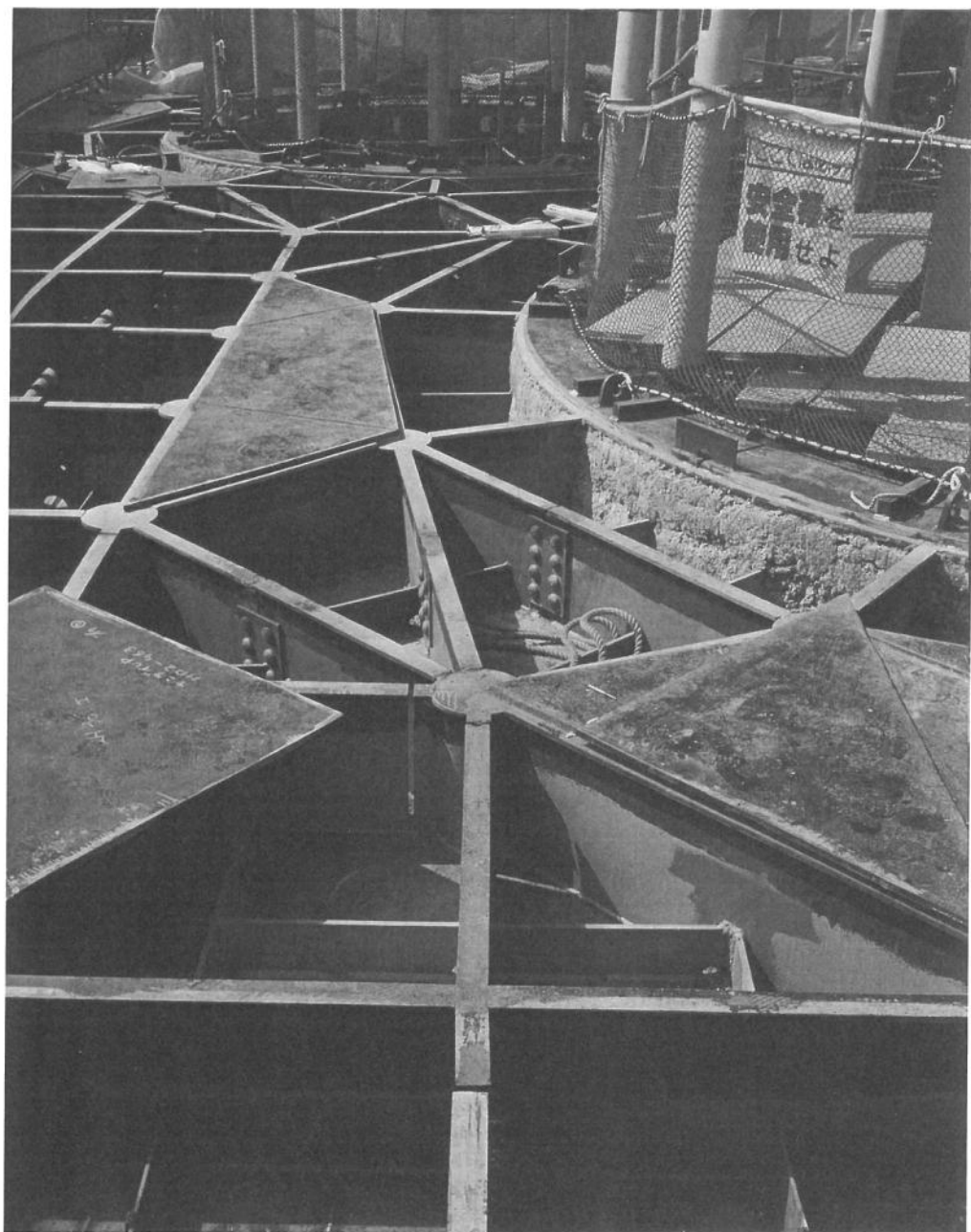
Fifth Floor Plan

5e laag



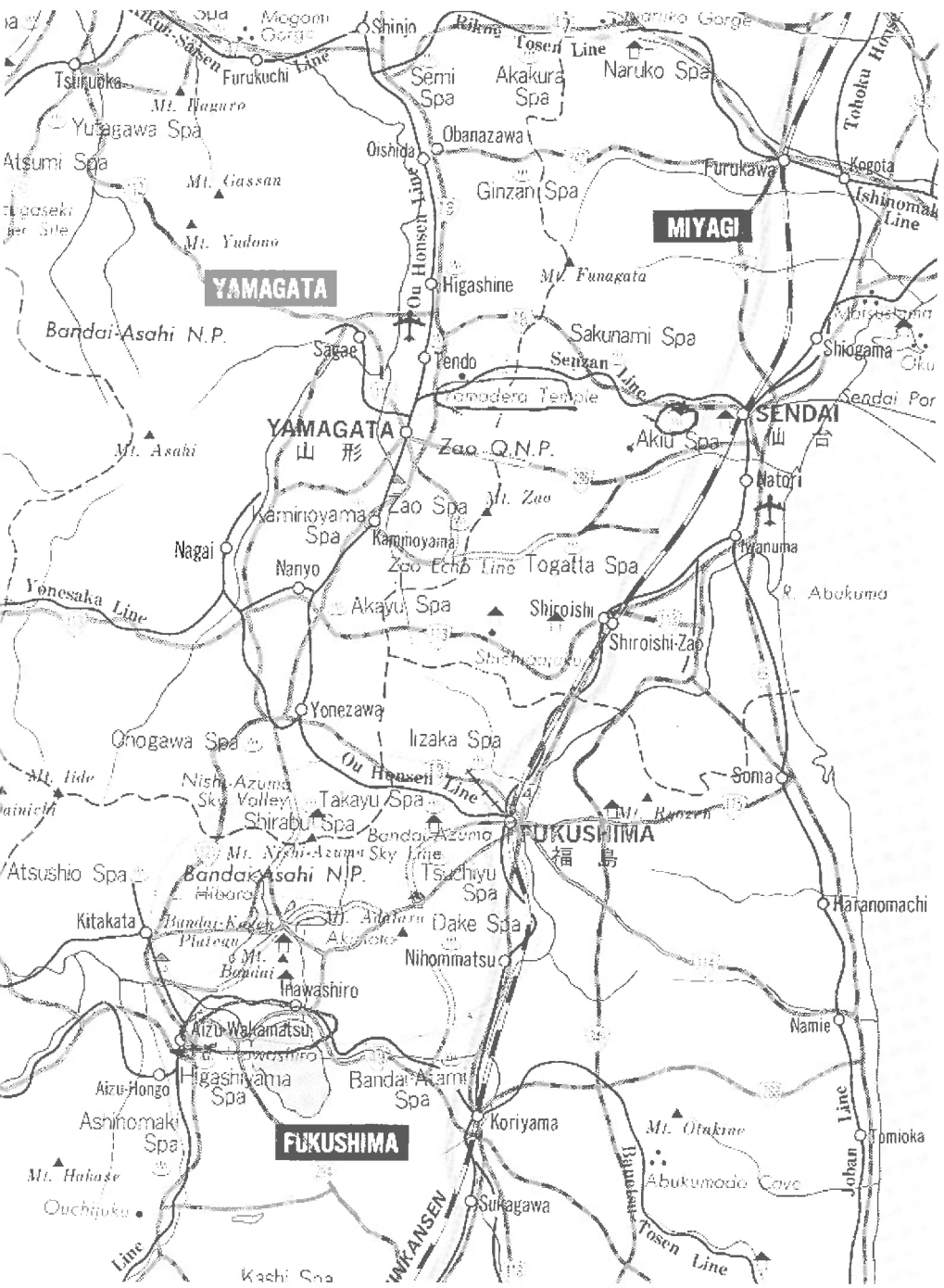
Sixth Floor Plan

6e laag



In de maak

Bandai Mountains
Bandai-Asahi National Park Sendai



Door het Bandai-Asahi National Park lopen zes tolwegen speciaal voor sightseeing. De Bandai-Azuma Skyline vormt de verbinding met Fukushima; de Skyliner bus van Inawashiro stopt onderweg bij een aantal bezienswaardigheden, die u in staat stellen te genieten van prachtige panorama's, waarin de berg Bandai (1819m) het middelpunt vormt.



ARCHITECTUUR IN JAPAN

De oorsprong Japan heeft op architectuurgebied een lang verleden. Toen in 538 v. Chr. in Japan het boeddhisme werd geïntroduceerd, was het land al een eenheid met een sterke politieke overheid. Van de vierde tot de zesde eeuw werden diverse nieuwe landbouwtechnieken ingevoerd. Ook nam het industriële vaardigheden van China over, zoals het leerlooien en de scheepsbouw, die tijdens de Han-periode (202 v. Chr.-220 na Chr.) ontwikkeld waren. Maar ook voor de vierde eeuw was er in Japan blijkens archeologische vondsten al een behoorlijk ontwikkelde beschaving. De allereerste geschiedenis van Japan noemt men de Jomon-periode. Dit betekent: met een band gemerkt, wat slaat op het aardewerk. Recente onderzoeken laten de eropvolgende periode, die Yayoi genoemd wordt en zich kenmerkt door natte rijstbouw, een hoge welvaart en een klassensysteem beginnen rond 1000 v. Chr.1 Wel blijkt dat nieuwe technieken telkens weer afkomstig waren van het Chinese vasteland en via Korea Japan bereikten.

Chinees tegenover Japans De vraag is natuurlijk wat er tijdens de Japanse prehistorie gebouwd werd en in hoeverre dat de latere architectuur beïnvloed heeft. We weten dat met de introductie van het boeddhisme ook de tempelbouw uit China werd overgenomen. Er moet toen een menging plaatsgevonden hebben van twee culturen: het boeddhisme uit China en het eigen shintoïsme, de animistische godsdienst uit Japan die uit de prehistorie

dateert en naast het boeddhisme nog steeds bestaat.

Archeologisch onderzoek laat zien dat eerst waarschijnlijk in hutten gewoond werd, die vergelijkbaar zijn met hutten die overal in Oost-Azië gebouwd werden. Aan het einde van de Yayoi-periode werden voor belangrijke personen, vaak militairen, grafheuvels gebouwd. In deze heuvels werden keramiek voorwerpen geplaatst, verwijzend naar het geleide leven². We kennen

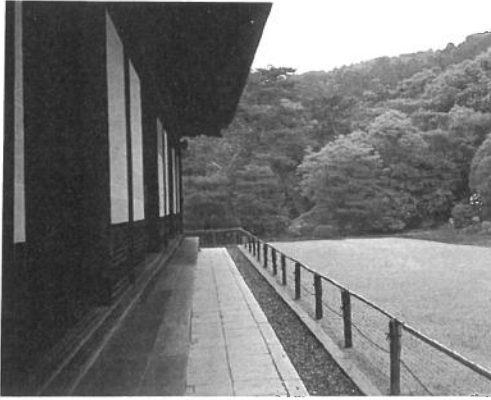
afbeeldingen van honden, paarden, maar ook van huizen, waardoor we weten hoe de woningen er vanaf de vierde eeuw uit moeten hebben gezien (afbeelding 1). Duidelijk is een vergelijking te maken met de traditionele Indonesische architectuur. Een kenmerk dat zich bij latere huizen en tempels zeer veel manifesteert, is de omringende veranda.

Hout en steen Opmerkelijk is overigens dat de graftombes van steen waren, waarbij het dak bestond uit een monoliet, of dat dezelfde techniek gebruikt werd als bij de koepelgraven van de oude Grieken in Mycene: een koepel gevormd door elke laag stenen iets dichter naar het hart te leggen. Dit betekent dat de techniek om te bouwen met steen wel bestond, maar dat er bewust met hout gebouwd werd. Dat is ook logisch in een land waar gemiddeld meer dan één keer per dag een aardbeving is. Hout beweegt mee en ook bewijst het tijdens een tyfoon dat het meer kan hebben dan steen. Er is overigens nog een andere reden voor het gebruik van hout. Er leeft onder Japanners een gevoel dat het huis een deel van de natuur is. Het heeft met de mens daardoor zijn vergankelijkheid gemeen. In het westen bouwt men vaak voor de eeuwigheid. Arata Isozaki zegt hierover: "This idea of creating eternity is the key to European architecture. If there is any concept of the term 'eternity' it is defined differently in Japan. The Japanese concept is one that engages both life and death; everywhere there is construction and ruins³."

Binnen en buiten Een ander kenmerk van Japanse architectuur is de relatie tussen huis/tempel en tuin. Het gebouw en de tuin zijn onlosmakelijk met elkaar verbonden, dit wil zeggen dat de tuin een deel van het ontwerp is. Deze relatie blijkt al uit opgravingen uit de



Luchtfoto Horyuji. (7)



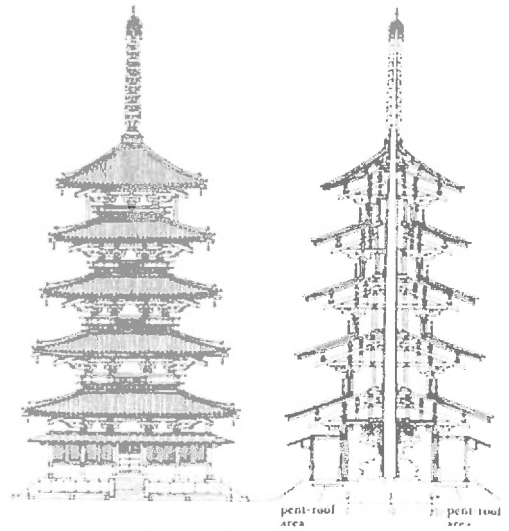
Konchi in, Kyoto, ca. 1400. (8)

Nara-periode (710-794). Een mooi voorbeeld zijn de steentuinen, die wij tegenwoordig zentuinen noemen. Het grind van de steentuin, die altijd gesitueerd is op het zuiden of zuidwesten, reflecteert de zon, waardoor tot diep in de tempel het natuurlijk licht kan komen. Het dak boven de veranda en de wand boven de schuifdeuren, shoji, zorgen er 's zomers voor dat het zonlicht niet te direct in de tempel komt. 's Winters kan de zon, omdat hij laag staat, wel tot diep in de tempel komen (afbeelding 2 + 3). Het Japanse woord voor thuis is katei. Dit woord bestaat uit twee karakters ka (huis) en

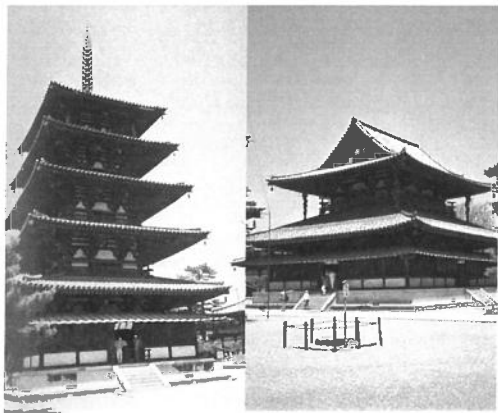
tei (tuin), een aanwijzing dat huis en tuin onlosmakelijk met elkaar verbonden zijn. Het huis en ook de tempel zijn ommuurd. Deze muur is de grens tussen buiten en binnen. Hij is ook de beveiliging tegen ongewilde bezoekers. De wanden van tempels en huizen zijn immers vaak van met papier beklede shoji. Een modern architect als Kengo Kuma laat in zijn Hiroshige Museum in Bat6 (2000) licht reflecteren via een tegen het museum aanliggende grindtuin. Dit licht wordt gefilterd door een 'muur' van verticale latten. Zo krijgen de kwetsbare prenten van de ukyoe-e kunstenaar Hiroshige Ando geen direct licht.

De shinto-schrijn De oorspronkelijke godsdienst in Japan is het shintoïsme, een geloof waarbij zo'n 8 miljoen geesten vereerd worden. Elk dorp had zijn eigen shinto-heiligen (karni) en pas toen Japan een politieke eenheid werd kwam er een soort

overkoepelend shintoïsme met een enigszins algemene architectuurstijl. De eerste schrijnen werden gebouwd op plekken ver van de bewoonde wereld, afgezonderd door water, bergen of dichte wouden. Shinto-schrijnen staan tegenwoordig vaak bij boeddhistische tempels. De godsdiensten sluiten elkaar niet uit, sterker: ze vullen elkaar in zekere zin aan. De invloed van de boeddhistische architectuur op de shintoïstische is groot. Een paar vormen van shinto-architectuur zijn echter uniek. Dit weten we opnieuw door bewaard gebleven kleiafbeeldingen uit tumuli uit de vijfde en zesde eeuw (afbeelding 4). Het meest kenmerkend is de dakvorm. Het grote dak heeft een verlengde nokbalk (iraka-Ôi). Deze wordt gesteund in de lengteas door twee pilaren als nokstijl (monamochi-bashira). De daksporen zijn naar boven verlengd (chigi) en op de nok liggen enige dwarsbalkjes (katsuogi). De beroemdste schrijn is ongetwijfeld die van Ise. Deze is vanaf de prehistorie tot heden gewijd aan de keizer en bevat de symbolen van het keizerschap. Tijdens de kroningsplechtigheid van de huidige keizer Akichito in 1990 ging deze enige dagen naar de Ise-schrijn om de zegening van de goden voor het aanstaande keizerschap af te smeken. De schrijn wordt elke twintig jaar herbouwd. Er wordt dan een kopie gemaakt



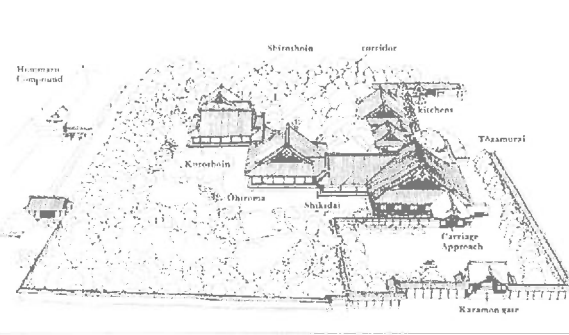
Pagode van de Hôryûji. (9)



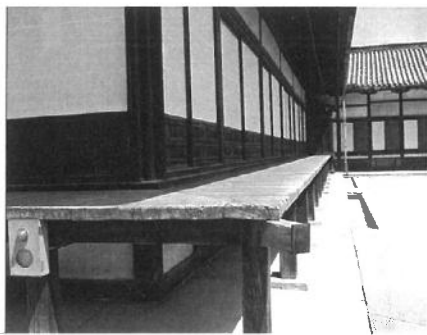
Hōryū-ji-pagode en Gouden Hal v.a. 7e eeuw. (10,

Het werd geïntroduceerd door het keizerlijk hof als machtsinstrument en als middel om de Japanse cultuur op te tillen tot de hoogte van de ver ontwikkelde Chinese hofcultuur. Het boeddhisme werd dan ook naar Chinees model overgenomen⁶. Met deze godsdienst kwam ook het Chinese schrift, wat het einde van de Japanse prehistorie betekende. En ook kwamen de Chinese tempelbouw en stadsplanning die beide als basis de regels van feng shui en een volledige symmetrie kenden. De oudste Japanse tempels tonen een sterke gelijkenis met die uit dezelfde tijd in China. Ook de kleur van de Chinese tempels wordt overgenomen. Opmerkelijk is dat deze helderrode kleur nu voornamelijk nog voor shinto-heiligdommen gebruik wordt. Bij veel oude Japanse tempels zien we vaak alleen nog onder het dak de oorspronkelijke kleuren (afbeelding 6). Verder laat men het cederhout zijn bijna zwarte kleur krijgen. De eerste tempels in Nara kennen vrijwel alle een perfecte symmetrie. Als er is afgeweken, is de oorzaak een brand die een der gebouwen vernield heeft. Twee tempelcomplexen domineerden het oude Nara: de Saidaiji (= westelijke) en de Tōdaiji-tempel (= oostelijke). Zo lagen deze complexen aanvankelijk ook symmetrisch ten opzichte van een denkbeeldige as. De Todaiji groeide uit tot de belangrijkste tempel, en de toegangsweg met een voor- en een hoofdpoot liggen in volledige symmetrie tot het hoofdgebouw. Het oudste tempelcomplex in Japan is de Hōryū-ji, in de buurt van Nara gebouwd in 607 (afbeelding 7). Opmerkelijk is hier de 'bijna-symmetrie': links staat op het binnenterrein een pagode, rechts de Gouden

van het oorspronkelijke gebouw. Er liggen twee identieke kavels naast elkaar. De ene twintig jaar staat het gebouw aan de ene de volgende twintig jaar aan de andere kant (afbeelding 4). In 2003 vindt de 62e herbouw plaats. Het prototype van de huidige schrijn was waarschijnlijk een kleiner exemplaar, dat met processies van zijn fundamenten op te tillen was en vervolgens in stoeten werd meegevoerd. De meeste schrijnen bestaan nu uit een drietal ruimtes: het heiligdom, de zaal der gelovigen en een verbinding daartussen bedoeld voor de gebeden van de priesters⁵. De shinto-tempels hadden waarschijnlijk blokhutachtige muren te vergelijken met het schathuis bij de Tōdaiji-tempel in Nara. De boeddhistische tempel Dan komt het boeddhisme. Dit was geen volksgodsdienst en heeft ook niet de impact van bijvoorbeeld het christendom in westerse landen gehad.



Ninomaru-paleis. (11 en 12)



Hal. De gebouwen vormen een balans. Deze balans die de rigide Chinese symmetrie verving, werd later een essentieel kenmerk van Japanse architectuur. Symmetrie, gerichtheid op het zuiden, 'rugdekking' door bergen, het zijn alle overnames van de Chinese feng shui (wind-water). Kenmerk van deze theorie, die deels logisch is en deels aangevuld wordt met elementen uit de astrologie, is dat een goed gebouw

het levensgeluk van de gebruiker vergroot. De wetten van feng shui dateren waarschijnlijk van ver voor onze jaartelling, maar zijn opgeschreven tijdens de Sung-dynastie (1126-1278) naar aanleiding van de lessen van Choo-he7. Ook de beroemde landschapstuinen in Kyoto zijn alle ontworpen naar de regels van de Chinese feng-shui en de verjapansing ervan, waarbij

de symmetrie vervangen wordt door balans (afbeelding 8). Na de revolutie van 1868 werd binnen de architectuur veel overgenomen van het westen. Met name was de invloed van koloniale architectuur groot, maar er werd ook in allerlei neostijlen gebouwd. De aardbeving in Tokio van 1923 maakte daar deels een eind aan. Het bleek dat de traditionele Japanse gebouwen

beter tegen aardbevingen bestand waren dan de op de westerse architectuur geïnspireerde. Daarnaast zorgde het opkomend nationalisme ook voor een zoeken naar de waarde van de traditionele architectuur.

De pagode De Japanse pagode (sanskrit = stûpa), die ook weer een directe overname is van de Chinese, heeft een aantal vaste Japanse kenmerken gekregen: vrijwel altijd bestaat zij



Traditionele minka in de buurt van Osaka. (13)

uit vijf verdiepingen, verwijzend naar de vijf elementen: water, vuur, metaal, hout en aarde. Zij is van hout. De kern is een stam van een ceder. Zij kan om die reden nooit hoger zijn dan de lengte van een boomstam (afbeelding 9). Een pagode staat naast een tempel zoals een campanile naast een kerkgebouw. Bij de dood van Boeddha werd zijn as naar verluidt verdeeld over 84.000 flesjes. Elke pagode herbergt 66n zo'n flesje. Een Japanse pagode is anders dan haar Chinese voorganger niet te bezoeken. Het enige doel is de symboolfunctie voor de stoffelijke resten

van Boeddha. De ornamenten zijn meest in dezelfde stijl als de bijbehorende tempel, die als functie heeft de afbeelding van Boeddha te herbergen. Zeer bijzonder is de stijleenheid van de pagode en de Gouden Hal van de Hôryûji. (afbeelding 10)

Het paleis en de donjon Een Japanse leenheer had op zijn complex twee gebouwen: een paleis waar hij woonde, en een donjon, waar hij zich ten tijde van oorlog kon terugtrekken. Dergelijke paleizen zijn vrijwel niet bewaard gebleven. Een uitzondering is het Ninornaru-paleis, bekend onder de naam Nijô-kasteel, in Kyoto. De donjon is niet bewaard, maar het paleis daterend uit 1626 toont ons hoe de shôgun Tokugawa Ieyasu leefde. De tekening geeft aan dat het gebouw bestaat uit enige zelfstandige

eenheden verbonden met corridors. Rond het geheel bevindt zich een veranda, die als de shoji opengeschoven worden, 66n geheel vormt met de omliggende tuin (afbeelding 11 en 12). Er zijn maar een twintigtal verdedigingstorens in originele staat. Na de



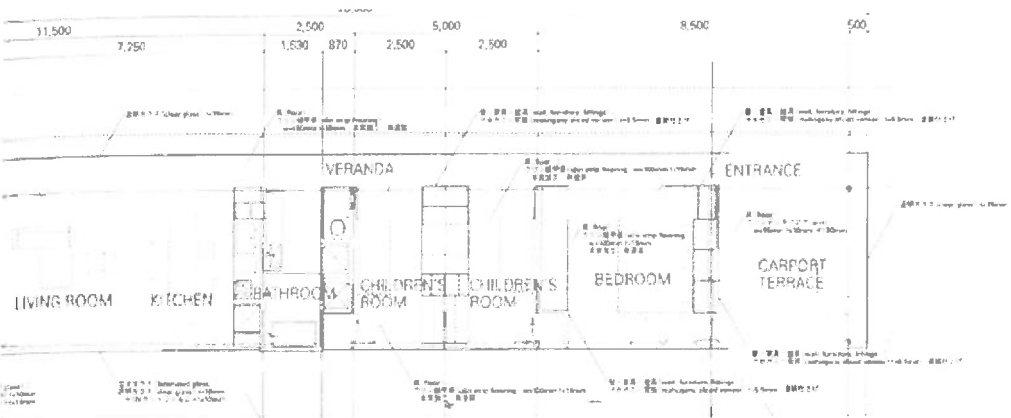
Katsura, het gebruik van natuurlijke materialen. (14)

unificatie van Japan, begin 17e eeuw waren deze niet meer nodig en werd een groot aantal gesloopt. De volgende aanslag was in 1868. Bij deze revolutie werd de macht van de adel sterk beknot. De woontorens werden gezien als symbool van eeuwen feodale onderdrukking en honderden zijn de volgende jaren in brand gestoken of gesloopt. De overgebleven torens waren tijdens de Tweede Wereldoorlog een leuk doelwit bij bombardementen. Nu zijn bijvoorbeeld de torens van Osaka en Nagoya betonnen kopieën. De twee beroemdste overlevers zijn de torens van Himeiji en Matsumoto. Het leven hierin moet spartaans geweest zijn, maar ze waren ook niet bedoeld voor permanente bewoning*. De buitenzijde

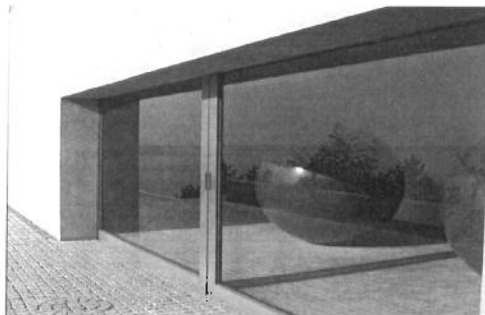
van het kasteel van Himeiji is onaantastbaar wit gepleisterd. Binnen wordt duidelijk dat het kasteel een houten constructie is, met zodanige houtverbindingen dat het de sterkste aardbevingen kan opvangen.

De minka Ongeveer 20% van de Japanse bevolking was vroeg ervan adel. Deze extreem grote samoerai-klasse moest in leven worden gehouden door de horige boeren. Deze moesten alles wat bruikbaar was inleveren bij hun landheer. Zelf leefden ze van overschotten. Dit betrof het eten maar ook de materialen voor huizenbouw. De rechte balken gingen naar de landheer, de kromme waren voor eigen gebruik. Boeren moesten creatief omgaan met waardelose materialen: harshoudende houtsoorten werden gebruikt voor de bouw, het hout van loofbomen diende voor meubels. Papier voor schuifdeuren werd gemaakt van de moerbeiboom, waarvan de bladeren weer gebruikt werden voor de

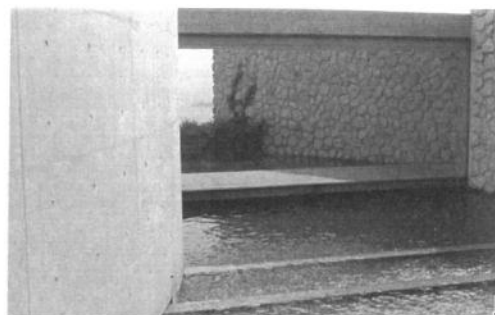
teelt van zijderupsen. Van bamboe maakte men de betengeling voor de muren, die aangesmeerd werden met een mengsel van klei, zand, gehakt stro of soms een soort gebluste kalk van kalksteen of oesterschelpen. De daken waren van riet of bladeren (afbeelding 13). De dakpannen van gebakken leem waren voor de onderkomens van de adel en geestelijkheid. Net als in de 17e eeuw in Nederland ontstond er in Japan een hang naar



Air House, Sambuichi Architects. (15)



Binnen en buiten volgens Tadao Ando.



Benesse, Ando, 1992, terrassen zichtassen:
alles toont interactie met de natuur.

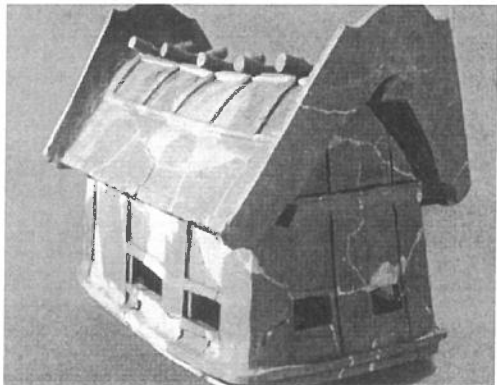
de romantiek van het landleven. Zo werden voor paleizen opeens ook 'waardeloze' materialen als kromme takken en stammen gebruikt. Een mooi voorbeeld hiervan is het keizerlijk buitenverblijf Katsura gelegen even buiten Kyoto (afbeelding 14). De verschillende paviljoens zijn afgedekt met riet of stukjes cederbast, en expres zijn kromme stammen voor de dakconstructie gebruikt. Er was overigens nog een andere reden om ergens in het huis een kromme stam te verwerken, omdat deze een kami kan herbergen. Men ziet zo'n stam dan vaak op een plek helemaal glimmen, omdat daar al eeuwenlang met de hand langs gestreken wordt om de gunst van deze kami te winnen. Er zijn in Japan nog maar heel weinig oorspronkelijke minka's te vinden. Een reden dat deze boerderijen, als ze nog bestaan, hun karakter zijn kwijtgeraakt, is dat er na de Tweede Wereldoorlog te weinig riet voorhanden was om de daken te kunnen onderhouden. Ook was er tijdens de wederopbouw te weinig mankracht voor zulke arbeidsintensieve klussen. De daken werden belegd met blauw golfplaat. Wanneer men nu alsnog een rieten dak wil leggen, blijkt dat het handwerk bijna verdwenen is. De rietlanden zijn na de oorlog vervangen door rijstvelden. Daar was meer behoefte aan⁹.

Traditie en moderne architectuur Als er op dit moment geen rijke inspiratie was uit het verleden van de Japanse bouwkunst, zou bovenstaande opsomming overbodig zijn geweest. Veel moderne Japanse nieuwbouw

wordt aanbesteed met dezelfde financiële beperkingen als elders. Gelukkig is de invloed van het verleden ook nog groot. Deze uit zich in vorm, functie, materiaal en de verbinding van binnen met buiten. Net als in veel westerse landen wordt ook veel overgenomen uit een behoefte aan nostalgie. Onze bruine cafés hebben hun Japanse pendant in de restaurants waar je op tatamimatten zit; voor degenen die dat niet meer kunnen, is er een gat onder de tafel waar de onderbenen in kunnen, zodat het lijkt of men traditioneel aan tafel zit.

Vorm Traditionele huizen kenden geen gangen. De veranda maakte de verschillende kamers bereikbaar, of men kwam van de ene kamer via een opengeschoven shoji in de volgende. Bij het Air House, ontworpen door Hiroshi Sambuichi (Hagi, zoo>), is opnieuw de veranda de vervanger van de gang. Houten wanden hebben de functie van shoji binnen overgenomen. De glazen buitenmuren verbinden binnen met buiten, zoals dat ook bij

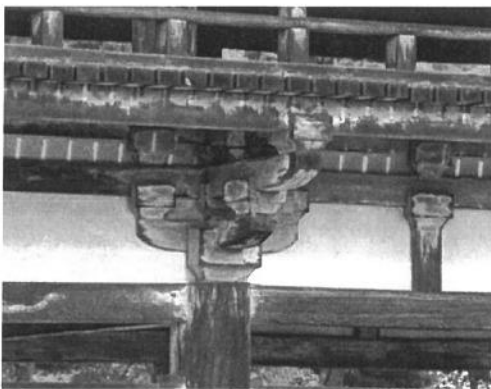




15^e eeuwse tempels gebeurde10 (Afbeelding 15).

weggenomen. Het lage raam met de weerschijn van grind is een directe overname van de zentuinen. Rechts is een tokonorna, een nis geschikt voor ikebana of een rolschildering, en de ruwhouten stam ontbreekt hier ook niet.

Materiaal Behalve bij de moderne stedenbouw, waar een stalen skelet een noodzakelijkheid is tegen aardbevingen, is hout nog steeds een zeer belangrijk materiaal. In de provincie wordt veel lokaal hout gebruikt, 60% van Japan bestaat momenteel nog uit productiebos. Dit is overigens, ondanks alle bescherming, 20% minder dan 100 jaar geleden. Hout herinnert tot vandaag de mens aan de tijdelijkheid van het bestaan. Het is in de provincie relatief goedkoop. Toen de in Amsterdam werkzame architect Moriko Kira de opdracht kreeg voor de bouw van een groepswoning voor ouderen in Kanagawa (2002). had zij aanvankelijk ander materiaal dan hout in haar hoofd. Het bleek echter het ideale materiaal, doordat het lokaal makkelijk te verkrijgen was en doordat zij enorme transportproblemen zou krijgen met andere materialen.



Byodo-in, Uji, 1053, met kleurresten.



The traditional Japanese garden has long been appreciated in the West for its unique and delicate expression. Below is an introduction of the history of the Japanese gardens.

Japanese gardens.

A unique integration of elements to create beauty.

Characteristics of Japanese Gardens

In addition to trees and shrubs, the Japanese garden makes artistic use of rocks, sand, artificial hills, ponds, and flowing water. In contrast to the geometrically arranged trees and rocks of a Western-style garden, the Japanese garden traditionally creates a scenic composition that, as artlessly as possible, mimics nature.

Garden designers followed 3 basic principles when composing scenes. They are reduced scale, symbolisation, and "borrowed views". The first refers to the miniaturisation of natural views of mountains and rivers so as to reunite them in a confined area. This could mean the creation of idealised scenes of a mountain village, even within a city. Symbolisation involves abstraction, an example being the use of white sand to suggest the sea. Designers "borrowed views" when they used background views that were outside and beyond the garden, such as a mountain or the ocean, and had them become an integral part of the scenic composition.

The basic framework of the Japanese garden, according to one school of thought, is provided by rocks and the new way they are grouped. Ancient Japanese, we know, believed that a place surrounded by rocks was inhabited by gods, thus naming it *amatsu iwasaka* (heavenly barrier) or *amatsu iwakura* (heavenly seat). Likewise, a dense cluster of trees was called *himorogi* (divine hedge); moats and streams, though to enclose sacred ground, were referred to as *mizugaki* (water fences). Japanese gardens can be classified into 2 general types: the *tsukiyama* (hill garden), which is composed of hills and ponds, and the *hiraniwa* (flat garden), a flat area without hills and ponds. At first, it was common to employ the hill style for the main garden of a mansion and the flat style for limited spaces. The latter type, however, became more popular with the introduction of the tea ceremony and the

chashitsu (tea-ceremony room).

Gardens in Ancient Times

The earliest known gardens date back to the Asuka period (593-710) and the Nara period (710-794). In the Yamato area (now in Nara Prefecture), designers of Imperial family gardens and those of powerful clans created imitations of ocean scenes that featured large ponds dotted with islands and skirted by "seashores". It was at this time that Buddhism was brought to Japan from the continent by way of the Korean peninsula. Immigrants from there added continental influences to Japanese gardens, such as stone fountains and bridges of Chinese origin.

Gardens of the Shinden-zukuri Style

The capital of the Japanese state was moved from Nara to Kyoto in 794, and with this the Heian period (794-1185) began. As the noble family of Fujiwara consolidated its grip on power, an aristocratic, natively inspired art and culture developed. These aristocrats lived in luxurious mansions built in the *shinden-zukuri* style. The gardens of this age were also magnificent.

Several rivers came together in Kyoto, and channels were dug to let water flow through various parts of the city. Summers in Kyoto are hot and humid, so people fashioned ponds and waterfalls in order to bring a sense of coolness. Streams called *yarimizu* were made to flow between buildings and through the gardens of mansions. In this *funa asobi* (pleasure boat) style, the often oval-shaped ponds were large enough to allow boating; and fishing was made convenient by putting up fishing pavilions that projected out over the water and were connected by covered corridors to the manion's other structures. Between the main buildings and the pond was an extensive area covered with white sand, a picturesque site for the holding of formal ceremonies.

Another style of garden, the *shuyu* (stroll) style, had a path that allowed strollers to proceed from one vantage point to another, enjoying a different view from each one. Such gardens were frequently found in temples and grand houses in the Heian, Kamakura, and Muromachi periods. The garden of the Saihoji Temple in Kyoto, laid out by the priest Muso Soseki in the Muromachi period, is well known as a typical "stroll" garden. It is designed to



in their gardens. Instead, they preferred to enjoy their gardens from inside the house, and gardens were designed to be appreciated primarily for their visual appeal. In this period, priest-designers, or *ishitateso* (literally, rock-placing monks), came to the fore.

It is said that the golden age of Japanese gardens occurred in the Muromachi period (1333-1568). Groups of skilled craftsmen called *senzui kawaramono* (mountain, stream, and riverbed people) were responsible for creating a new style of garden, known as *karesansui* (dry mountain stream). Heavily influenced by Zen Buddhism, these gardens are characterised by extreme abstraction: groups of rocks represent mountains or waterfalls, and white sand is used to replace flowing water. This form of garden, not seen in any other part of the world, was probably influenced by Chinese ink-painted landscapes of barren mountains and dry riverbeds. Examples include the rock garden at the temples of Ryoanji and Daitokuji, both in Kyoto. The former, created with just 15 rocks and white sand on a flat piece of ground, is also typical of flat-style gardens, whose motif was taken from the sea, lakes and ponds, and are formed by stones, trees, stone lanterns, water basins and wells.

In addition, gardens of this period received much influence from the style of architecture known as *shoin-zukuri*, which included the *tokonoma* (alcove), *chigaidana* (staggered shelves), and *fusuma* (paper sliding doors), and still serves as the prototype for today's traditional-style Japanese house. In this *kansho* or *zakan* (contemplation) style, the viewer is situated in a *shoin*, a room in a *shoin-zukuri* building that is composed so as to resemble a picture and, like a fine painting, invites careful and extended viewing.

The Tea Garden

The tea garden, imbued with a quiet spirituality, was developed in conjunction with the tea ceremony, as taught by Sen no Rikyu (1522-1591). It was through the tea garden, which avoided artificiality and was created so as to retain a highly natural appearance, that one approached the teahouse. Today's Japanese garden incorporates a number of elements inherited from the tea garden, such as stepping stones, stone lanterns, and clusters of trees. The simply designed gazebos in which guests are served tea also have their origin in the

give the impression that the pond blends naturally with the mountain in the background.

The Joudo-Style gardens

In the tenth century Japan's aristocracy became increasingly devout in its practice of Buddhism. As faith in the concept of a paradise known as *Joudo* (Pure Land) spread, the garden came to be modelled on images of *Joudo* as described in scripture and religious tracts. It represented a crystallisation of some extremely ancient Japanese garden motifs. In this type of garden, the focal point is the pond, with an arched bridge reaching to a central island. The garden of the *Byodoin*, a temple at Uji (near Kyoto), is a good example of the time, *Fujiwara no Michinaga*. Because elite members of society took great interest in gardens, they are the subject of numerous excellent critical works, the oldest being *Sakuteiki* (Treatise on Garden Making), by *Tachibana no Toshitsuna* (1028-1094).

Gardens of the Zen Sect

The Kamakura period (1185-1333) that followed, saw the rise of a warrior class and the influence of Zen priests from China, bringing about changes in the style of residential buildings and gardens. It was not the custom of the military elite to hold splendid ceremonies

tea garden.

The Kaiyu-Style Gardens

The various forms that gardens took on over the centuries were synthesised in the Edo period (1600-1868) in kaiju (many pleasure) gardens, which were created for feudal lords. Superb stones and trees were used to create miniature reproductions of famous scenes. People walked from one small garden to another, appreciating the ponds in the centre. The garden of the Katsura Detached Palace in Kyoto, a creation of the early Edo period, is a typical kaiyu-style garden, with a pond in the centre and several teahouses surrounding it. This garden came to the attention of a considerably wide audience through the writings of German architect Bruno Taut. Another famous garden in Kyoto is the Kyoto Imperial Palace Garden. Constructed in the seventeenth century, it is called Oikeniwa, which means "Pond Garden". A large pond dotted with several pine-clad islets occupies most of the garden.

The Korakuen Garden, laid out in 1626, is one of the most magnificent kaiyu-style gardens in Tokyo. The lake in the garden has an island with a small temple dedicated to Benzaiten, originally an Indian goddess known in Japan as one of the Seven Deities of Good Luck. The stone bridge to the island is called the Full-Moon Bridge because of its half-circle shape. The reflection of the bridge on the water completes a circle. The Hama Detached Palace Garden is another famous kaiyu garden in Tokyo. The celebrated view of the garden, which was constructed in the Edo period, is a lovely tidal pond spanned by 3 bridges. Each bridge is shaded by wisteria-vine trellises and leads to an islet. The layout of the ponds, lawns and the riding grounds creates the atmosphere of a villa maintained by a feudal lord in the Edo period.

The so-called 3 most beautiful landscape gardens in Japan - Kairakuen at Mito, Ibaraki Prefecture, Kenrokuen at Kanazawa, Ishikawa Prefecture, and Korakuen at Okayama, Okayama Prefecture - are also of this type.

Beginning in the Meiji period (1868 -1912), influence of the West began to extend even to traditional Japanese garden design such as incorporating large-scale spaces with extensive lawns. Tokyo's Shinjuku Gyoen Garden is one example.





ETEN

Eating in a Japanese Restaurant

When you enter a restaurant, you'll be greeted with a hearty *irasshaimase!* (Welcome!). In all but the most casual places the waiter or waitress will next ask you, *nan-mel sama?* (How many people?). Indicate the answer with your fingers, which is what the Japanese do. You will then be led either to a table, or a place at the counter, or a *tatami* room.

At this point you will be given an *oshibori* (hot towel), a cup of tea and a menu. The *oshibori* is for wiping your hands and face. When you're done with it, just roll it up and leave it next to your place. Now comes the hard part: ordering. If you don't read Japanese, you can use the romanised translations in this section to help you, or direct the waiter's attention to the Japanese script. If this doesn't work, there are two phrases which may help: *o-susume Wa nan desu ka?* (What do you recommend?) and *o-makase shimasu* (Please decide for me). If you're still having problems, you can try pointing at other diners' food or, if the restaurant has them, dragging the waiter outside to point at the plastic food displays in the window.

When you've finished eating, you can signal for the bill by crossing one index finger over the other to form an X. This is the standard sign for 'cheque please'. You can also say *o-kanjo kudasal*. Remember, there is no tipping in Japan and tea is free of charge. Usually you will be given a bill to take to the cashier at the front of the restaurant. At more upmarket places, the host of the party will discreetly ask to be excused and pay before the group leaves. One doesn't usually leave cash on the table by way of payment. Only the bigger and more international places take credit cards, so cash is always the surer option.

When leaving, it is polite to say to the restaurant staff *gochiso-sama deshita* (It was a real feast).

KOFFIE EN THEE

Coffee & Tea *KOHil* (coffee) served in a *kisaten* (coffee shop) tends to be expensive in Japan, costing between 350 and 500 a cup, with some places charging up to 1000. A cheap alternative is one of the newer coffee-restaurant chains like *Doutor* or *Pronto*, or doughnut shops like *Mr Donut* (which offers free refills). An even cheaper alternative is a can of coffee, hot or cold, from a vending machine. Although unpleasantly sweet, at 120 the price is hard to beat.

When ordering coffee at a coffee shop in Japan, you'll be asked whether you like it *hotto* (hot) or *aisu* (cold). Black tea also comes hot or cold, with *miruku* (milk) or *remon* (lemon). A good way to start a day of sightseeing in Japan is with a *moningu setto* (morning set) of tea or coffee, toast and eggs, which costs around 400.

kohi - regular coffee; *burendo kohi* - blended coffee, fairly strong; *american kohi* - weak coffee; *kocha black*, British-style tea; *kale ôre café au lait*, hot or cold; *orenfi /Usu orange juice*; Japanese Tea Unlike black tea, which Westerners are familiar with, most Japanese tea is green and contains a lot of vitamin C and caffeine. The powdered form used in the tea ceremony is called *matcha* and is drunk after being whipped into a frothy consistency. The more common form, a leafy green tea, is simply called *o-cha*, and is drunk after being steeped in a pot. In addition to green tea, you'll probably drink a lot of a brownish tea called *bancha*, which restaurants serve for free. In summer a cold beverage called *mugicha* (roasted barley tea) is served in private homes.

o-cha green tea; *sencha* medium grade green tea; *matcha* powdered green tea used in the tea ceremony; *bancha* ordinary grade green tea, has a brownish colour; *mugicha* roasted barley tea



Lunchbox

METRO

Tokio, Tokohama, Kiotot, Osaka en Sapporo hebben een ondergronds spoorwegnet, en met name dat van Tokio is zeer uitgebreid. Kaartjes zijn te koop bij automaten in de hal (hier staan ook wisselautomaten voor 1000-yenbiljetten). Op stations waar zowel ondergrondse lijnen als JR en soms nog andere spoorwegen samenkomen, moet u goed opletten welke automaat u kiest. Wanneer u niet weet hoeveel u moet betalen, kunt u het goedkoopste kaartje nemen en bij de uitgangscontrole bijbetalen.

TAXI

Taxi's zijn er in Japan in overvloed. De witgehandschoende, geüniformeerde chauffeur doet vanaf zijn zitplaats het portier en de kofferbak open het smetteloze airconditioned interieur is vooral op zomerdagen een verademing. Voor reizigers met grote koffers zijn er vaak speciale taxi's: tel bij de uitgang van het station erop dat u niet in de verkeerde rij gaat staan. Het verdient aanbeveling het adres waar u heen gaat schriftelijk, zo mogelijk in Japans schrift bij u te hebben. In elk hotel liggen hiervoor speciale kaartjes bij de balie die het personeel graag voor u invult. Geen fooi, in hotel noch taxi.

ADRESSEN

In Japan zijn de belangrijkste Tourist Information Centers (TIC):

- Narita Airport Terminal 2 Office, Passenger Terminal 2, Narita City, tel. 0476 34 6251. Ook Terminal 1, tel. 0476 32 8711. Geopend: 9-20 uur.
- Tokyo Office, Tokyo International Forum B1F, 3-5-1 Marunouchi, Chiyodaku, tel. 03 3201 3331 (Subway station Yurakucho).
- Kyoto Office, Kyoto Tower Building, Higashi-Shiokojicho, Shimogyoku, tel. 075 371 56 49. (Dit kantoor ligt links in de straat tegenover het station.)
- Kansai International Airport, Passenger Terminal Building, 1st Floor, Izumisano, Osaka 549, tel. 0724 566025. Geopend: 9-21 uur.

NOG ENKELE PRAKTISCHE AANWIJZINGEN:

- In Japan is het 7 uur later dan in West-Europa.
- Het verkeer in Japan rijdt links. Houdt je als voetganger aan de verkeerslichten.
- Fietsers gebruiken het trottoir.
- De begane grond is in Japan de eerste verdieping.
- In kleine plaatsen is het moeilijk na 20 uur nog een restaurant te vinden.
- Geef geen fooien. In sommige restaurants wordt bij bedragen boven 10.000 yen 10 procent bedieningsgeld berekend.
- Bij vertrek van het vliegveld Narita moet je 2040 yen luchthavenbelasting betalen, van Kansai 2650 yen; zorg ervoor dit in contanten bij je te hebben.
- Het voltage bedraagt 100 volt en je hebt een adapter voor platte stekkers nodig. Grote westerse hotels hebben ook 220 volt stopcontacten.
- Japan volgt het metrieke stelsel in maken en gewichten.
- Het verdient aanbeveling en klein kompas mee te nemen, en eventueel een sterke zaklantaarn. Ook een handdoekje voor gebruik op het toilet in restaurants.
- Als je iets verliest of ergens vergeet, is de kans op terugkrijgen zeer groot, hetzij via het bureau Gevonden Voorwerpen (in Tokio tel. 38144151, in Osaka tel. 9335618), hetzij ter plekke. Geef geen geld als beloning, een attentie is beter, als is het maar een zakdoekje of iets dergelijks.



TAAL

Communicatie in Japan is niet eenvoudig: het aantal Japanners dat een vreemde taal werkelijk beheerst, is gering. Over het algemeen zult je weinig problemen hebben in grote hotels, waar bij de receptie altijd mensen werken die goed Engels spreken. Ook in warenhuizen is er personeel dat je goed kan helpen. Veel restaurants hebben bij de ingang een vitrine waarin alle verkrijgbare schotels met hun prijs

in was of plastic zijn uitgebeeld; je hoeft dus maar aan te wijzen wat je wil eten.

Taxichauffeurs leveren een probleem, in die zin dat zij het in je beste Japans uitgesproken reisdoel zelden verstaan. Zorg er dus vooral voor dat je het adres op schrift hebt; ieder hotel heeft daar speciale kaartjes voor, die zij ook voor je invullen. Vergeet ook het kaartje met de naam van het hotel niet.

Basis zinnen

Goedemorgen:	Ohayō gozaimasu
Goedemiddag:	Konnichi wa
Goedeavond:	Konban wa
Welterusten:	Oyasuminasai
Ja:	Hai, sō desu
Nee:	Lie, sō arimasen
Belangstelling tonen:	Ā, sō desu ka
Aangenaam:	Hajimamashite
Dank je:	Domo-arigato
Niets te danken:	Do itashimashit
Verontschuldigen:	Shitsurei shimasu
Geeft niet:	Lie, iie
Meneer:	Nukina Nukina-san
Ik:	Watashi
Wat is uw naam?	O-namae wa?
Ik ben Piet Jansen:	Pite Janse desu
Wat is uw land?	O-kuni wa?
Ik ben Nederlander:	Watashi mo oran dajindesu
Ik kom uit Nederland:	Oranda kara kima shita
Bent u ontwerper?	Dezainā desu ka?
Ik ben ontwerper:	Dezainā desu
Hoe gaat het met u?	O-genki desu ka?
Goed dank u!	Ē okagesama de
Waar is de Meiji Shrine:	Meiji-jinji wa doko ni arimasu ka?
Ik spreek geen Japans:	Nihongo wa dekimasen
Hoe heet dit?	Kore wa nanto iima suka
Dit is goed:	Oishi desu
Hoeveel kost dit?	Kore wa ikura desuka?
Pardon!	Sumimasen

Basis woorden

Nederland:	Oranda
Treinvervoer:	Sationeki
Hotel:	Hoteru
Station:	Eki
Kamer:	Rumu
Platform:	Homu
Toilet:	O-tearai
Leraar:	Sensei
Bed:	Beddo
Student:	Gakusei
Televisie:	Terebi
Rechts:	Migi
Bank:	Ginko
Links:	Hidari
Restaurant :	Resutaron
Rechtdoor:	Masugu
Bar:	Izakaya
Een/Twee:	Ichi/Ni
Water:	Miza
Drie/Vier:	San/Shi
Bier:	Biiru
Vijf/Zes:	Go/Ju
Chips:	Poteto chippusu
Tien/Twintig:	Ju/Niju
De rekening:	Kanjo
Supermarkt:	Sūpā
Ziekenhuis:	Byōin
Bus:	Basu
Bus halte:	Basu tei

GELD- EN BANKZAKEN

Japane munten zijn er van 1,5,10, 50, 100 en 500 yen; bankbiljetten van 1000, 5000 en 10.000. Nog steeds vinden de meeste transacties met contant geld plaats en uitsluitend in yen. Geld wisselen is niet altijd eenvoudig, ook niet bij de bank.

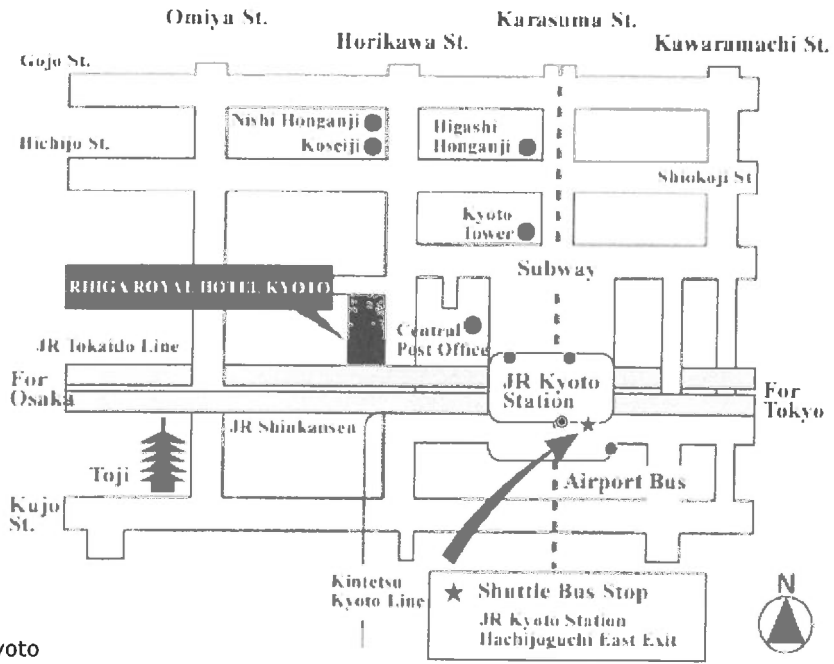
In hotels, waar altijd de wisselkoersen staan aangegeven, postkantoren en warenhuizen gaat het meestal vlot als u maar een paspoort bij u hebt. Men hanteert er de officiële koers. Travellercheques, ook die in yen. worden in winkels en restaurants en zelfs bij reisbureaus niet geaccepteerd; zorg dus voor voldoende contanten. Wel is de acceptatie van creditcards de laatste jaren zeer snel toegenomen, vooral in hotels en warenhuizen. Geldautomaten zijn nog maar weinig doorgedrongen in Japan, en buiten Tokio, Kioto en Osaka zult u die nauwelijks vinden.

Openingstijden

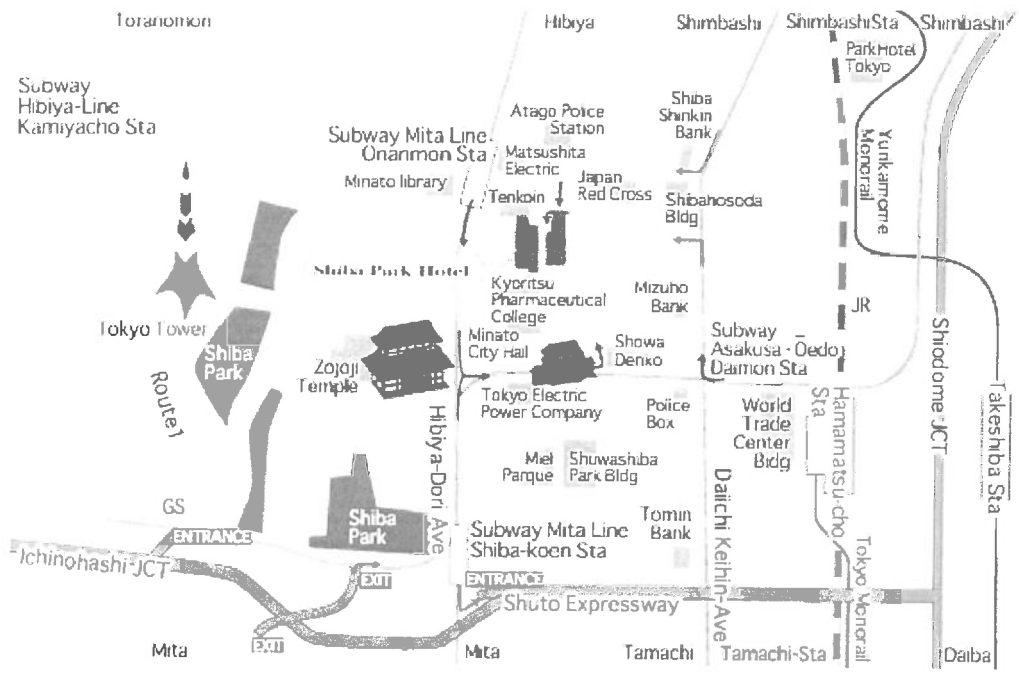
- Banken: ma.-vr. 9-15 uur.
- Musea: doorgaans 9-17 uur, gesloten op maandag
- Postkantoren: ma.-vr. 9-17 uur. Districtkantoren tot 19.00 uur en op zaterdag- en zondagochtend.
- Tempels en schrijnen zijn meestal iedere dag geopend van 8 tot 17 uur ('s winters tot 16 uur).
- Warenhuizen 10-19 uur, met één wisselende sluitingsdag per week.
- Winkels hebben individuele openingstijden, maar zijn meestal na 20 uur gesloten.

Omkrentabel					
van Japanse Yen naar Euro					
1 Japanse Yen =		0,00739	Euro		
	JPY	Euro	JPY	Euro	JPY
					Euro
100	€ 0,01	41.000	€ 303,07	90.000	€ 665,28
200	€ 1,48	42.000	€ 310,46	91.000	€ 672,67
300	€ 2,22	43.000	€ 317,86	92.000	€ 680,06
400	€ 2,96	44.000	€ 325,25	93.000	€ 687,46
500	€ 3,70	45.000	€ 332,64	94.000	€ 694,85
600	€ 4,44	46.000	€ 340,03	95.000	€ 702,24
700	€ 5,17	47.000	€ 347,42	96.000	€ 709,63
800	€ 5,91	48.000	€ 354,82	97.000	€ 717,02
900	€ 6,65	49.000	€ 362,21	98.000	€ 724,42
1.000	€ 7,39	50.000	€ 369,60	99.000	€ 731,81
2.000	€ 14,78	51.000	€ 376,99	100.000	€ 739,20
3.000	€ 22,18	52.000	€ 384,38	110.000	€ 813,12
4.000	€ 29,57	53.000	€ 391,78	120.000	€ 887,04
5.000	€ 36,96	54.000	€ 399,17	130.000	€ 960,96
6.000	€ 44,35	55.000	€ 406,56	140.000	€ 1.034,88
7.000	€ 51,74	56.000	€ 413,95	150.000	€ 1.108,80
8.000	€ 59,14	57.000	€ 421,34	160.000	€ 1.182,72
9.000	€ 66,53	58.000	€ 428,74	170.000	€ 1.256,64
10.000	€ 73,92	59.000	€ 436,13	180.000	€ 1.330,56
11.000	€ 81,31	60.000	€ 443,52	190.000	€ 1.404,48
12.000	€ 88,70	61.000	€ 450,91	200.000	€ 1.478,40
13.000	€ 96,10	62.000	€ 458,30	300.000	€ 2.217,60
14.000	€ 103,49	63.000	€ 465,70	400.000	€ 2.956,80
15.000	€ 110,88	64.000	€ 473,09	500.000	€ 3.696,00
16.000	€ 118,27	65.000	€ 480,48	600.000	€ 4.435,20
17.000	€ 125,66	66.000	€ 487,87	700.000	€ 5.174,40
18.000	€ 133,06	67.000	€ 495,26	800.000	€ 5.913,60
19.000	€ 140,45	68.000	€ 502,66	900.000	€ 6.652,80
20.000	€ 147,84	69.000	€ 510,05		€ 7.392,00
21.000	€ 155,23	70.000	€ 517,44		€ 11.088,00
22.000	€ 162,62	71.000	€ 524,83		€ 14.784,00
23.000	€ 170,02	72.000	€ 532,22		€ 18.480,00
24.000	€ 177,41	73.000	€ 539,62		€ 22.176,00
25000	€ 184,80	74.000	€ 547,01		€ 25.872,00
26000	€ 192,19	75.000	€ 554,40		€ 29.568,00
27000	€ 199,58	76.000	€ 561,79		€ 33.264,00
28000	€ 206,98	77.000	€ 569,18		€ 36.960,00
29000	€ 214,37	78.000	€ 576,58		€ 40.656,00
30000	€ 221,76	79.000	€ 583,97		€ 44.352,00
31000	€ 229,15	80.000	€ 591,36		€ 48.048,00
32000	€ 236,54	81.000	€ 598,75		€ 51.744,00
33000	€ 243,94	82.000	€ 606,14		€ 55.440,00
34000	€ 251,33	83.000	€ 613,54		€ 59.136,00
35000	€ 258,72	84.000	€ 620,93		€ 62.832,00
36000	€ 266,11	85.000	€ 628,32		€ 66.528,00
37000	€ 273,50	86.000	€ 635,71		€ 70.224,00
38000	€ 280,90	87.000	€ 643,10		€ 73.920,00
39000	€ 288,29	88.000	€ 650,50		€ 92.400,00
40000	€ 295,68	89.000	€ 657,89		€ 110.880,00





Hotel Kyoto



Hotel Tokyo

BREAKFAST

リーガ*ロイヤルホテル京都

レストラン名
RESTAURANT

CORBEILLE(1F)
6:30~10:00
TOP OF KYOTO(14F)
7:00~10:00
TANKUMA(B1F)
7:00~10:00

お部屋番号
ROOM No.

お名前
SIGNATURE

期間

2006. 3. 19 券種 1-N-8

060311B1801000010

ご注文の際、このカードにお部屋番号とお名前をご記入の上係員におわたしてください。
Please fill in your name & room number before handing to our staff

レストラン“トップ オブ キョウト”ご利用のお客様へ

Kiadly check before entering Restaurant "Top of Kyoto"

(お選びください)

ジュース
Juice

トマト
Tomato

オレンジ
Orange

グレープフルーツ
Grapefruits

卵料理
Eggs

フライ
Fried

スクラランブル
Scrambled

ボイル
Boiled

ハム添え
W Ham

ベーコン添え
W Bacon

パン
Bread

トースト
Toast

モーニングロール
Roll

コーヒー
Coffee

ミルクティー
Milk Tea

レモンティー
Lemon Tea

テーブルNo.



DEELNEMERSLIJST

Mr/ Mrs	Name	First name
Mr	Döll	Henk
Mrs	Stokkers	Anja
Mrs	Oostra	Mieke
Mrs	Mulder	Marcia
Mrs	Vermeulen	Anouk
Mr	Polman	George
Mr	Bakers	Jan
Mr	Spreeuwenberg	Henk
Mr	Davidson	Hans
Mrs	Rosenblat	Bronia
Mr	Schepers	Johann
Mrs	Haag	Anne-lot
Mr	Van Heeswijk	Hans
Mrs	Drabbe	Natascha
Mr	Smienk	Gerrit
Mrs	Yanovshtchinsky	Vera
Mr	Van Namen	Ton
Mrs	Rohmer	Marlies
Mrs	Loof	Marianne
Mr	Van Stigt	Jurriaan
Mr	De Vroom	Paul
Mrs	Christiaanse	Jet
Mr	Van Vliet	Paulus
Mr	Van Vught	Niek
Mr	Baneke	Guus
Mr	Vermeulen	Peter
Mrs	Roosebeek	Marina
Mrs	Bouman	Marijke
Mr	De Haan	Joost
Mr	Meijer	Gert Jan
Mrs	Vos	Joke
Mr	Brandjes	Cees
Mr	Van Veen	René
Mrs	Van Beusekom	Francisca
Mrs	Sinke	Dina

BOEKEN EXCURSIE JAPAN

- The Japan Architect - Yearbook 2001 / Nobuyuki Yoshida
- Dominicus Japan / Johan Somerwil
- The Architectural map of Osaka, Kobe / Kan Akita
- Japanese Cooking for Health and Fitness / Kiyoko Konishi
- Light in Japanese Architecture / Henry Plummer
- Tokyo Style / Kyoichi Tsuzuki
- Simpel Sushi / Emi Kazuko
- SD / 89-09 Tadao Ando 1981-1989
- Sento - The Japanese Public Bath in the 20th Century / Shinobu Machida
- Het Houtblad sept.2005 / Japanse houtarchitectuur
- Simpel Sushi / Emi Kazuko
- Renzo Piano Building Workshop / Peter Buchanan
- In Detail Japan / Christian Schittich
- Shigeru BAN / Matilda McQuid
- Tokyo Architecture & Design, teNeues, 3-8238-4569-1 2005
- Zen-gaderns in Kyoto, Mitsumara Suiko Shoin, 4-8381-0111-2 1993
- Ryokon, zu Gast im traditionellen Japan, Könemann, 3-8331-122-0 2005
- Bouwen in Japan, W. Beemster, 90-72047-710-0 2000
- Japan Wohnen+Bauen, Dwelling Houses, Werner Blaser, Niggli, herdruk 2005 van een boek uit 1958 3-7212-0556-1 2005
- The architecture of Yokio Taniguchi, Harry Adams Inc. 0-8109-1997-4 1999
- Japan, The bestselling guidebook to Japan / uitgever Lonely planet
- JA The Japan Architect, Results: House with no style / 1992 Annual / Yoshio Yoshida
- EL Croquis, Worlds three Mundos tres / nr. 92
- EL Croquis, Tadao Ando 1983 - 1993 / nr. 44+58